



Výroční zpráva  
Městské správy sociálních služeb  
V Mostě - příspěvkové organizace  
za rok 2014

## Seznam zkratk

DpS	domov pro seniory
MPSV	Ministerstvo práce a sociálních věcí ČR
MSSS v Mostě – p. o.	Městská správa sociálních služeb v Mostě – příspěvková organizace
PpS	penzion pro seniory
DHM	dlouhodobý hmotný majetek
DDM	drobný dlouhodobý majetek
NP	nebytový prostor

## Obsah

1. ZÁKLADNÍ ÚDAJE.....	1
2. POSLÁNÍ A CÍLE ORGANIZACE .....	2
3. VYMEZENÍ HLAVNÍHO ÚČELU A TOMU ODPOVÍDAJÍCÍHO PŘEDMĚTU ČINNOSTI .....	2
4. ORGANIZAČNÍ STRUKTURA A ZAMĚSTNANCI.....	4
5. ZÁKLADNÍ PERSONÁLNÍ ÚDAJE.....	5
6. HOSPODAŘENÍ ORGANIZACE.....	5
6.1 Náklady .....	6
6.2 Výnosy .....	7
7. PROVOZOVANÁ ZAŘÍZENÍ.....	9
7.1 Domovy pro seniory.....	9
7.2 Domov se zvláštním režimem .....	16
7.3 Domov pro osoby se zdravotním postižením.....	17
7.4 Denní stacionáře.....	18
7.5 Pečovatelská služba.....	21
7.6 Středisko denní péče .....	22
7.7 Penziony pro seniory.....	22
7.8 Poradna pro rodinu, manželství a mezilidské vztahy.....	25
7.9 Ostatní činnosti.....	26
8. SPONZOŘI .....	29
SEZNAM TABULEK	
SEZNAM OBRÁZKŮ	

## 1. Základní údaje

Městská správa sociálních služeb v Mostě – příspěvková organizace (dále jen MSSS v Mostě – p. o.) je příspěvkovou organizací statutárního města Mostu. Je zřízena na dobu neurčitou. Úplné znění zřizovací listiny účinné od 1. října 2014 bylo schváleno usnesením Zastupitelstva města Mostu č. 709/29/2014 ze dne 25. září 2014.

**Název organizace:** Městská správa sociálních služeb v Mostě – příspěvková organizace

**Sídlo organizace:** Barvířská 495, 434 01 Most

**Identifikační číslo:** 00831212

**Daňové identifikační číslo:** CZ00831212

**Telefon/fax:** 476 768 973

**e-mail:** [sekretariat@msss-most.cz](mailto:sekretariat@msss-most.cz)  
[www.msss-most.cz](http://www.msss-most.cz)

## **2. Poslání a cíle organizace**

Posláním organizace je zabezpečení záležitostí, které jsou dle § 35 zákona č. 128/2000 Sb., o obcích, ve znění pozdějších předpisů v zájmu města a jeho občanů, především za účelem uspokojování potřeb občanů v oblasti sociálních služeb podle zákona č. 108/2006 Sb., o sociálních službách, ve znění pozdějších předpisů a vyhlášky MPSV č. 505/2006 Sb., kterou se provádějí některá ustanovení zákona o sociálních službách, ve znění pozdějších předpisů. Cílem organizace je poskytovat kvalitní služby ve všech oblastech svého působení.

## **3. Vymezení hlavního účelu a tomu odpovídajícího předmětu činnosti**

Hlavní předmět činnosti organizace je:

- ✓ poskytování sociálního poradenství,
- ✓ poskytování sociálních služeb formou služeb pobytových, ambulantních a terénních v příslušných zařízeních sociálních služeb,
- ✓ provozování zdravotnických zařízení,
- ✓ zajištění provozu penzionů pro seniory,
- ✓ zajištění provozu zařízení „Péče o děti do tří let věku v denním režimu“.

Mezi odpovídající předmět činnosti patří:

- ✓ správa majetku ve vlastnictví zřizovatele, předaný smlouvou o výpůjčce,
- ✓ pronájem nebytových prostor včetně vnitřního vybavení,
- ✓ pronájem pozemků,
- ✓ hostinská činnost,
- ✓ masérské, rekondiční a regenerační služby,
- ✓ přednášková činnost,
- ✓ zprostředkování obchodu a služeb,
- ✓ ubytovací služby
- ✓ půjčování kompenzačních pomůcek.

MSSS v Mostě – p. o. je registrovaným poskytovatelem sociálních služeb. K 31. prosinci 2014 měla registrovány následující sociální služby:

**Tabulka č. 1 Přehled zaregistrovaných sociálních služeb**

<b>Druh služby a místo poskytování</b>	<b>Forma</b>	<b>Kapacita</b>	<b>Cílová skupina</b>
Domov pro seniory Most, Barvířská 495	pobytová	273	senioři
Domov pro seniory Most, Antonína Dvořáka 2166	pobytová	37	senioři
Domov pro seniory Most, Jiřího Wolкера 404	pobytová	97	senioři
Domov se zvláštním režimem Most, Barvířská 495	pobytová	31	osoby s chronickým duševním onemocněním
Domov pro osoby se zdravotním postižením Most, Barvířská 495	pobytová	6	osoby s tělesným postižením osoby se zdravotním postižením
Denní stacionář pro mentálně postižené klienty, příp. kombinovaně handicapované občany s ukončenou školní docházkou Most, Jiřího Wolкера 404	ambulantní	11	osoby s kombinovaným postižením osoby s mentálním postižením osoby s tělesným postižením
Denní stacionář pro seniory a handicapované občany Most, Barvířská 495	ambulantní	4	senioři osoby s kombinovaným postižením osoby s mentálním postižením osoby s tělesným postižením
Denní dětský rehabilitační stacionář Most, Františka Malíka 973	ambulantní	20	osoby s kombinovaným postižením
Pečovatelská služba Most, Růžová 2071	terénní	303*	osoby s chronickým onemocněním osoby s tělesným postižením osoby se zdravotním postižením senioři
Odborné sociální poradenství Most, Komořanská 818	ambulantní	1 732**	osoby v krizi

\* Celkový počet klientů pečovatelské služby v roce 2014

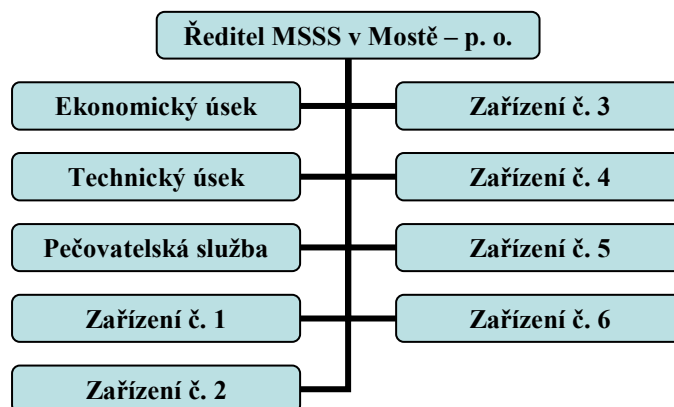
\*\* Celkový počet konzultací v roce 2014

Mimo režim sociálních služeb zajišťuje MSSS v Mostě – p. o. v rámci hlavní činnosti provoz tří penzionů pro seniory a střediska denní péče o děti do tří let věku.

## 4. Organizační struktura a zaměstnanci

Statutárním orgánem organizace je ředitel, kterého do funkce jmenuje zřizovatel (Rada města Mostu). Řediteli jsou podřízeni vedoucí pracovníci jednotlivých zařízení a vedoucí technického a ekonomického úseku.

*Obrázek č. 1 Organizační struktura*



### Zařízení č. 1

Domov pro seniory, Barvířská 495, Most

Domov se zvláštním režimem, Barvířská 495, Most

Domov pro osoby se zdravotním postižením, Barvířská 495, Most

Denní stacionář pro seniory a handicapované občany, Barvířská 495, Most

### Zařízení č. 2

Domov pro seniory, Jiřího Wolкера 404, Most

Denní stacionář pro mentálně handicapované klienty, příp. občany s ukončenou školní docházkou, Jiřího Wolкера 404, Most

### Zařízení č. 3

Penzion pro seniory, Albrechtická 1074, Most

Penzion pro seniory, Ke Koupališti 1180, Most

### Zařízení č. 4

Domov pro seniory, Antonína Dvořáka 2166, Most

### Zařízení č. 5

Středisko denní péče o děti do tří let věku, Františka Malíka 973, Most

Denní dětský rehabilitační stacionář, Františka Malíka 973, Most

### Zařízení č. 6

Penzion pro seniory, Komořanská 818, Most

Poradna pro rodinu, manželství a mezilidské vztahy, Komořanská 818, Most

## 5. Základní personální údaje

Plánování lidských zdrojů je nedílnou součástí strategie řízení lidských zdrojů, která vede ke zvyšování kvality poskytovaných služeb.

Vzdělávání zaměstnanců spočívá v poskytování příležitostí k učení a rozvoji. Aby organizace efektivně fungovala je důležité, aby zvolila vhodně pracovníky na různé pozice, ale také se věnovala dalšímu rozvoji jejich znalostí a schopností. Za tímto účelem organizace vytváří roční plán vzdělávání zaměstnanců. Pro zkvalitnění práce organizace navázala spolupráci s externím supervizorem, který pro zaměstnance organizace zajišťuje individuální i skupinové supervize. K 31. prosinci 2014 pracovalo v organizaci 271 zaměstnanců.

*Tabulka č. 2 Členění zaměstnanců podle pohlaví k 31. prosinci 2014*

muži	21
ženy	250
<b>celkem</b>	<b>271</b>

*Tabulka č. 3 Členění zaměstnanců podle profesí k 31. prosinci 2014*

profese	Muži	Ženy	celkem
THP	1	26	27
střední zdravotní personál	0	26	26
ergoterapeut, fyzioterapeut	0	8	8
pracovníci v sociálních službách	10	140	150
sociální pracovníci	0	6	6
dělnické profese	10	44	54
<b>celkem</b>	<b>21</b>	<b>250</b>	<b>271</b>

*Tabulka č. 4 Členění zaměstnanců podle vzdělání k 31. prosinci 2014*

nejvyšší dosažené vzdělání	Muži	ženy	celkem
základní	5	44	49
střední s výučním listem	11	107	118
střední s maturitou	5	75	80
vyšší odborné	0	8	8
vysokoškolské	0	16	16
<b>celkem</b>	<b>21</b>	<b>250</b>	<b>271</b>

V rámci péče o zaměstnance byl v roce 2014 zorganizován výlet do Divadla Broadway v Praze na představení Mata Hari a vánoční výlet do Karlových Varů spojený s prohlídkou Vánočního domu a návštěvou Muzea Jana Bechera.



## 6. Hospodaření organizace

Hospodaření organizace se řídí zákonem č. 250/2000 Sb., o rozpočtových pravidlech územních rozpočtů, ve znění pozdějších předpisů. MSSS v Mostě – p. o. je napojena na rozpočet statutárního města Mostu příspěvkem na provoz, který je schvalován Zastupitelstvem města Mostu. Usnesením Zastupitelstva města Mostu byl pro rok 2014 schválen MSSS v Mostě – p. o. provozní příspěvek od zřizovatele ve výši 30.192.000 Kč. Provozní příspěvek od zřizovatele byl v průběhu roku 2014 upravován a k 31. prosinci 2014 činil částku 30.447.000 Kč. Dalšími zdroji financování provozu organizace byla dotace na registrované sociální služby ve výši 9.233.500 Kč, příspěvek úřadu práce ve výši 65.253 Kč a dotace z Fondu Ústeckého kraje ve výši 100.000 Kč.

### 6.1 Náklady

Náklady roku 2014 dosáhly výše 109.158.169,37 Kč. Náklady dle jednotlivých účtů jsou uvedeny v Tabulce č. 5.

*Tabulka č. 5 Náklady rok 2014*

	číslo účtu	plán 2014	skutečnost 2014	podíl v %
spotřeba materiálu	501	14 135	15 064	13,80
spotřeba energie	502	13 348	12 966	11,88
opravy a údržba	511	4 915	4 854	4,45
cestovné	512	50	74	0,07
náklady na reprezentaci	513	40	110	0,10
ostatní služby	518	3 395	4 305	3,94
mzdové náklady	521	49 742	49 810	45,63
zákonné sociální pojištění	524	16 912	16 820	15,41
jiné sociální pojištění	525	210	205	0,19
zákonné sociální náklady	527	1 200	1 118	1,02
daně a poplatky	538	10	12	0,01
ostatní náklady z činnosti	549	225	425	0,39
odpisy DHM	551	557	666	0,61
tvorba opravných položek	556	7	14	0,02
náklady z vyřazených pohledávek	557	0	13	0,01
náklady z DDM	558	492	2 697	2,47
srážková daň z bankovního úroku	591	0	5	0
<b>NÁKLADY celkem</b>		<b>105 238</b>	<b>109 158</b>	<b>100,00</b>

Z tabulky je zřejmé, že největší podíl na celkových nákladech organizace představují mzdové náklady včetně zákonného sociálního pojištění (celkový podíl 61,04 %).

## 6.2 Výnosy

Výnosy roku 2014 dosáhly výše 109.168.866,23 Kč. Výnosy dle jednotlivých účtů jsou uvedeny v Tabulce č. 6.

**Tabulka č. 6 Výnosy rok 2014**

(v tis. Kč)

	číslo účtu	plán 2014	skutečnost 2014	podíl v %
výnosy - zdravotní pojišťovny	602	1 500	2 027	1,86
výnosy - služby	602	21 050	21 300	19,51
výnosy - ubytování	602	22 100	22 391	20,51
výnosy - stravné	602	15 800	15 972	14,63
výnosy - nájemné PpS	603	3 800	3 839	3,52
výnosy - nájemné NP	603	268	250	0,23
výnosy - nájemné pozemky	603	75	79	0,07
čerpání fondů	648	0	1 323	1,21
jiné ostatní výnosy	649	1 300	2 115	1,94
výnosy - úroky	662	60	27	0,02
výnosy z transferů	672	39 285	39 846	36,50
<b>VÝNOSY celkem</b>		<b>105 238</b>	<b>109 169</b>	<b>100,00</b>

Největší podíl vlastních výnosů tvoří příjmy za služby a ubytování v pobytových zařízeních sociálních služeb. Výše úhrad za poskytnuté ubytování, stravu a služby je však limitována nejen legislativou, která určuje maximálně možnou úhradu (bez ohledu na skutečné náklady), ale i skutečností, že možné navyšování úhrady je omezeno finanční situací obyvatel našeho regionu.

**Tabulka č. 7 Tvorba hospodářského výsledku roku 2014**

(v tis. Kč)

	plán 2014	skutečnost 2014
příspěvek od zřizovatele	30 192	30 447
dotace na sociální služby	9 093	9 233
příspěvek úřadu práce	0	65
dotace KÚÚK	0	100
výnosy z vlastní činnosti	65 953	69 323
náklady	105 238	109 158
<b>Hospodářský výsledek</b>	<b>0</b>	<b>10</b>

## 7. Provozovaná zařízení

### 7.1 Domovy pro seniory

#### **Domov pro seniory, Barvířská 495, Most**

Posláním domova pro seniory je podpora seniorů, kteří se z důvodu věku či zdravotního stavu ocitli v nepříznivé sociální situaci a potřebují pomoc druhé osoby. Svou činností podporuje uživatele v soběstačnosti, důstojném způsobu života a dosavadních společenských kontaktech. Cílovou skupinou jsou mladší senioři (62 – 80 let) a starší senioři (nad 80 let).

K datu 31. prosince 2014:

- kapacita zařízení 273 lůžek
- v průběhu roku 2014 službu využilo 313 uživatelů
- k 31. prosinci 2014 umístěno 244 uživatelů (někteří uživatelé obývají dvoupokojovou obytnou jednotku), z toho 171 žen a 73 mužů
- průměrný věk uživatelů – 83 let
- počet uživatelů závislých na pomoci jiné fyzické osoby ve stupni I - 61  
počet uživatelů závislých na pomoci jiné fyzické osoby ve stupni II - 75  
počet uživatelů závislých na pomoci jiné fyzické osoby ve stupni III - 54  
počet uživatelů závislých na pomoci jiné fyzické osoby ve stupni IV – 30  
počet uživatelů trvale upoutaných na lůžko – 75  
počet uživatelů mobilních za pomoci druhé osoby nebo technických pomůcek – 140.

Domov pro seniory je složen z komplexu tří vzájemně propojených budov. Obytné objekty mají 1 podzemní a 11 a 12 nadzemních podlaží. V objektu C je umístěna kuchyně, výměňiková a kompresorová stanice.

**Obrázek č. 2 Objekt Barviřská 495, Most**



Uživatelé domova pro seniory mají k dispozici 29 jednolůžkových pokojů s vlastním sociálním zařízením (tzv. garsonky), 114 bytů typu 1 + 1 (dva samostatné jednolůžkové pokoje se společným sociálním zařízením) a 2 byty typu 1 + 1 pro čtyři obyvatele se společným sociálním zařízením. Pokoje jsou standardně vybaveny. Každoročně se část pokojů vybavuje elektrickými polohovacími pečovatelskými lůžky (v roce 2014 bylo zakoupeno devět takových lůžek). V objektu domova pro seniory je k dispozici ordinace lékaře, centrální společenská místnost a jídelna (jídelny a společenské místnosti jsou i na každém patře objektu), místnost pro rehabilitaci a ergoterapii nebo počítačová učebna. V té se obyvatelé učí základní úkony na počítači, zakládat e-mailové schránky, ale také například propojit fotoaparát s počítačem, vypalovat CD, vyhledávat na internetu apod.

Zaměstnanci domova pro seniory zajišťují pro obyvatele pravidelná cvičení, jsou pořádány společenské hry, sportovní soutěže, přednášky na různá témata, hudební pořady. Obyvatelé domova pro seniory se zúčastnili celé řady akcí pořádaných okolními domovy (např. soutěž „Šikovné ruce našich seniorů pro radost i potěšení“ v Lysé nad Labem). Zároveň samo zařízení zorganizovalo několik velmi povedených akcí, mezi nejzdařilejší akcí patřila např. výstava panenek (k vidění bylo 320 panenek z různých krajů, druhů a velikostí, novodobé panenky, retro panenky, keramické panenky).

Kolem objektu je oplocená zahrada, v prostoru zahrady jsou uživatelům k dispozici dvě pergoly, venkovní krb, venkovní posilovací stroje a hřiště pro petanque.

**Obrázek č. 3 Objekt Barviřská 495, Most - počítačová učebna**



V roce 2014 byly provedeny tyto významnější rekonstrukce a opravy objektu domova pro seniory:

- oprava náhradního zdroje,
- přemístění pergoly v zahradě objektu,
- malování a nátěry v objektu,
- výměna oken a dveří v části objektu „C“,
- výměna podlahové krytiny v bytových jednotkách.

Pro centrální prádelnu byla pořízena vysokootáčková pračka. Centrální kuchyně byla vybavena elektrickým varným kotlem s nepřímým ohřevem.



***Obrázek č. 4 Zahrada u objektu Barviřská 495, Most (altán)***



***Obrázek č. 5 Zahrada u objektu Barviřská 495, Most (venkovní posilovací stroje)***



## **Domov pro seniory, Jiřího Wolkeru 404, Most**

Posláním domova pro seniory je podpora seniorů, kteří potřebují pomoc druhé osoby. Cílovou skupinou jsou senioři ve věku od 62 let.

K datu 31. prosince 2014:

- kapacita zařízení 97 lůžek
- v průběhu roku 2014 službu využilo 82 uživatelů
- k 31. prosinci 2014 umístěno 64 uživatelů (někteří uživatelé obývají dvoupokojovou obytnou jednotku), z toho 53 žen a 11 mužů
- průměrný věk uživatelů – 82 let
- počet uživatelů závislých na pomoci jiné fyzické osoby ve stupni I - 15  
počet uživatelů závislých na pomoci jiné fyzické osoby ve stupni II – 15  
počet uživatelů závislých na pomoci jiné fyzické osoby ve stupni III – 4  
počet uživatelů závislých na pomoci jiné fyzické osoby ve stupni IV - 2  
počet uživatelů trvale upoutaných na lůžko – 5  
počet uživatelů mobilních za pomoci druhé osoby nebo technických pomůcek – 19.

Objekt domova pro seniory se skládá ze tří spolu propojených budov, objekt je po částečné rekonstrukci a od roku 2012 využívá pro ohřev teplé vody 56 solárních panelů nainstalovaných na střeše objektu.

***Obrázek č. 6 Objekt Jiřího Wolkeru 404, Most***





Uživatelé domova pro seniory mají k dispozici 25 jednolůžkových pokojů s vlastním sociálním zařízením (tzv. garsonky) a 18 bytů typu 1 + 1 (dva samostatné jednolůžkové pokoje se společným sociálním zařízením). Každoročně se část pokojů vybavuje elektrickými polohovacími pečovatelskými lůžky (v roce 2014 bylo zakoupeno šest pečovatelských lůžek). V objektu domova pro seniory je k dispozici centrální jídelna a ergodílna. V roce 2014 byla pro obyvatele domova pro seniory zajištěna canisterapie (léčebný kontakt psa a člověka). Dále zařízení uspořádalo turnaj ve cvrnkané, kterého se zúčastnila tříčlenná družstva ze všech zařízení provozovaných MSSS v Mostě – p. o.

### **Domov pro seniory, Antonína Dvořáka 2166, Most**

Posláním domova pro seniory je podpora seniorů, kteří potřebují pomoc druhé osoby. Cílovou skupinou jsou mladší senioři (62 – 80 let) a starší senioři (nad 80 let).

K datu 31. prosince 2014:

- kapacita zařízení 37 lůžek
- v průběhu roku 2014 službu využilo 50 uživatelů
- k 31. prosinci 2014 umístěno 34 uživatelů, z toho 32 žen a 2 muži
- průměrný věk uživatelů – 84 let
- počet uživatelů závislých na pomoci jiné fyzické osoby ve stupni I - 6
- počet uživatelů závislých na pomoci jiné fyzické osoby ve stupni II - 12
- počet uživatelů závislých na pomoci jiné fyzické osoby ve stupni III - 7
- počet uživatelů závislých na pomoci jiné fyzické osoby ve stupni IV – 3
- počet uživatelů trvale upoutaných na lůžko – 9
- počet uživatelů mobilních za pomoci druhé osoby nebo technických pomůcek – 21.

***Obrázek č. 7 Objekt Antonína Dvořáka 2166, Most***



Domov pro seniory je situován ve starší městské zástavbě. Samostatně stojící budova má sklepní části budovy z poloviny nad terénem. Objekt je po celkové rekonstrukci. Uživatelé domova pro seniory mají k dispozici 33 jednolůžkových pokojů s vlastním sociálním zařízením a 2 dvoulůžkové pokoje. Na každém patře je k dispozici jídelna, v přízemí objektu ergonomická. Zaměstnanci domova pro seniory zorganizovali v roce 2014 pro obyvatele řadu akcí, např. turnaj v kuželkách nebo výstavu háčkovaných výrobků, které uháčkovala jedna z obyvatel domova pro seniory. Ke zhlédnutí byly například háčkované dečky různých tvarů a velikostí, klobouky, vesty a spousta výrobků a doplňků na vánoční i velikonoční výzdobu.

V roce 2014 byla v prostorách zahrady objektu vybudována pergola.

***Obrázek č. 8 Objekt Antonína Dvořáka 2166, Most (pergola)***



*Tabulka č. 8 Domovy pro seniory - základní statistické údaje*

Domovy pro seniory	Kapacita	Počet uživatelů	Průměrný věk obyvatel
	(počet lůžek)	k 31.12.2014	k 31.12.2014
Barvířská čp. 495	273	244	83
Jiřího Wolкера čp. 404	97	64	82
Antonína Dvořáka čp. 2166	37	34	84
<b>CELKEM</b>	407	342	83

## 7.2 Domov se zvláštním režimem

### Domov se zvláštním režimem, Barvířská 495, Most

Domov se zvláštním režimem je součástí objektu Domova pro seniory v Mostě, Barvířská 495. Posláním domova se zvláštním režimem je podpora uživatelů, kteří se z důvodu Alzheimerovy demence ocitli v nepříznivé sociální situaci a potřebují pomoc druhé osoby.

Cílovou skupinou jsou osoby s chronickým dušením onemocnění ve věku od 55 let. S účinností od října 2014 došlo k rozšíření služby domova se zvláštním režimem, kdy byla zvýšena kapacita o **12 lůžek**, tedy z původní výše 19 lůžek na celkovou kapacitu **31 lůžek**.

K datu 31. prosince 2014:

- kapacita zařízení 31 lůžek
- v průběhu roku 2014 službu využilo 43 uživatelů
- k 31. prosinci 2014 umístěno 28 uživatelů, z toho 23 žen a 5 mužů
- průměrný věk uživatelů – 82 let
- počet uživatelů závislých na pomoci jiné fyzické osoby ve stupni I - 4
- počet uživatelů závislých na pomoci jiné fyzické osoby ve stupni II - 8
- počet uživatelů závislých na pomoci jiné fyzické osoby ve stupni III - 11
- počet uživatelů závislých na pomoci jiné fyzické osoby ve stupni IV – 4
- počet uživatelů trvale upoutaných na lůžko – 2
- počet uživatelů mobilních za pomoci druhé osoby nebo technických pomůcek – 20.

*Tabulka č. 9 Domov se zvláštním režimem - základní statistické údaje*

Domov se zvláštním režimem	Kapacita	Počet uživatelů	Průměrný věk obyvatel
	(počet lůžek)	k 31.12.2014	k 31.12.2014
Barvířská čp. 495	31	28	82

### 7.3 Domov pro osoby se zdravotním postižením

#### Domov pro osoby se zdravotním postižením, Barvířská 495, Most

Domov pro osoby se zdravotním postižením je součástí objektu Domova pro seniory v Mostě, Barvířská 495. Jeho posláním je podpora uživatelů, kteří se z důvodu tělesného nebo zdravotního postižení ocitli v nepříznivé sociální situaci a potřebují pomoc druhé osoby. Cílovou skupinou jsou osoby s tělesným a zdravotním postižením ve věku od 40 let.

K datu 31. prosince 2014:

- kapacita zařízení 6 lůžek
- v průběhu roku 2014 službu využilo 8 uživatelů
- k 31. prosinci 2014 umístěno 6 uživatelů, z toho 4 ženy a 2 muži
- průměrný věk uživatelů – 58 let
- počet uživatelů závislých na pomoci jiné fyzické osoby ve stupni II - 2  
počet uživatelů závislých na pomoci jiné fyzické osoby ve stupni III – 3  
počet uživatelů trvale upoutaných na lůžko – 1  
počet uživatelů mobilních za pomoci druhé osoby nebo technických pomůcek – 5.

*Tabulka č. 10 Domov pro osoby se zdravotním postižením - základní statistické údaje*

Domov pro osoby se zdravotním postižením	Kapacita	Počet uživatelů	Průměrný věk obyvatel
	(počet lůžek)	k 31.12.2014	k 31.12.2014
Barvířská čp. 495	6	6	58

## **7.4 Denní stacionáře**

### **Denní stacionář pro seniory a handicapované občany, Barvířská 495, Most**

Posláním ambulantní služby denního stacionáře pro seniory a handicapované občany je podpora osob, které se z důvodu věku či zdravotního stavu ocitli v nepříznivé sociální situaci, vyžadují podporu druhé osoby, kterou jim rodina vzhledem ke svým aktivitám není schopna během dne poskytnout. Cílovou skupinou jsou osoby ve věku od 55 let. V průběhu roku 2014 byl rozšířen okruh osob, pro které je sociální služba určena, a to na:

- osoby s kombinovaným postižením
- osoby s mentálním postižením
- osoby s tělesným postižením
- senioři.

Kapacita služby jsou 4 klienti, průměrný věk klientů využívajících služeb denního stacionáře v roce 2014 byl 79 let.

### **Denní stacionář pro mentálně postižené klienty, příp. kombinovaně handicapované občany, Jiřího Wolкера 404, Most**

Posláním denního stacionáře pro mentálně postižené klienty, příp. kombinovaně handicapované občany s ukončenou školní docházkou je podpora postižených osob v denních činnostech, které vedou k sociálnímu začlenění a zkvalitnění života. Péče je zaměřena na rehabilitaci a podporu psychologického vývoje klientů. Cílovou skupinou jsou osoby s kombinovaným, mentálním a tělesným postižením ve věku od 18 let do 55 let věku. Kapacita služby je 11 klientů. V roce 2014 využívalo služeb stacionáře 12 klientů.

Zaměstnanci denního stacionáře připravili v roce 2014 pro klienty řadu akcí, patří mezi ně např. výlet na zámek Červený Hrádek nebo výlet s připraveným programem na mostecký vrch Ressler.

### **Denní dětský rehabilitační stacionář, Františka Malíka 973, Most**

V rehabilitačním stacionáři se poskytuje kvalifikovaná komplexní rehabilitační péče dětem ve věku 1 – 17 let s kombinovaným postižením, zejména s poruchami hybnosti, dětem převážně postiženým dětskou mozkovou obrnou a dětem s duševní poruchou. Kapacita služby

pro denní pobyt je 20 klientů, v roce 2014 využívalo služeb denního pobytu 21 klientů a 182 klientům byly poskytnuty rehabilitační výkony.

V rámci rehabilitace jsou dětem poskytovány činnosti zaměřené na rozvoj:

- ❖ **motorických funkcí** – rozvíjení hrubé a jemné motoriky prostřednictvím různorodých her a fyzioterapie dle ordinace lékaře
- ❖ **návyků a sebeobslužných dovedností** - nácvik a upevňování návyků v oblasti stravování, osobní hygieny, oblékání svlékání.
- ❖ **kognitivních funkcí** – rozvíjení řeči (popřípadě alternativní formy komunikace), vnímání, myšlení paměti, pozornosti atd. s využitím širokého spektra her, speciálně pedagogických metod, bazální stimulace atd.
- ❖ **sociálních dovedností** – prostřednictvím plánovaných společenských akcí, her a každodenních interakcí s ostatními dětmi a s tetami v zařízení umožňujeme dítěti osvojit si pravidla společensky žádoucího chování, ale také odstranit neadekvátní bázlivost dítěte ve společnosti ostatních lidí a podpořit zdravé sebevědomí a přiměřené prosazování svých potřeb a zájmů a budoucí participaci na životě společnosti.

Veškeré činnosti zajišťují kvalifikované pracovníce – fyzioterapeutky.

Aktivizace se neomezuje jen na spolupráci při rehabilitaci, současně je nutné podporovat neuropsychický vývoj dítěte, včetně psychologického a výchovného vedení i sociální adaptace. Současně s léčenou je dětem poskytována také výchovně - vzdělávací a sociální péče. Tuto péči zajišťují speciální pedagog a pracovníce v sociálních službách.

V roce 2014 byl pro klienty stacionáře a jejich rodinné příslušníky zorganizován ozdravný pobyt v Domově Petra Mačkov (okr. Blatná). Ozdravného pobytu se zúčastnily děti s kombinovaným postižením navštěvující stacionář, doprovod tvořily pracovníce stacionáře (zdravotnický pracovník, fyzioterapeutka, speciální pedagog) a rodiče dětí. Po celou dobu pobytu byly dětem nabízeny cílené aktivity, které dětem umožnily získat nové zážitky a zkušenosti. Při hipoterapii bylo využito příznivého působení dotyku dítěte s koněm pro uvolnění spastických svalů, cvičení na míčích zase podpořilo stabilitu. Bazén s vířivkou, který byl k dispozici na závěr celodenních aktivit, umožnil uvolnit unavené svaly a relaxaci.

Služby poskytované denním stacionářem se staly v Ústeckém kraji vyhlášenými. Za profesionální a citlivou práci bylo službě v roce 2014 uděleno čestné uznání v kategorii



Poskytovatelé sociálních služeb pro děti. Získané ocenění pracovníkům dětského rehabilitačního stacionáře předávali představitelé Národní politiky kvality a senátoři, kteří se věnují sociálním službám. Zároveň bylo jedné pracovníci stacionáře uděleno ocenění - Národní cena sociálních služeb - Pečovatelka roku 2014.

**Obrázek č. 9 Objekt Františka Malíka 973, Most**



**Tabulka č. 11 Denní dětský rehabilitační stacionář - přehled léčebných výkonů za rok 2014**

Zdravotní výkon	Děti s pobytem ve stacionáři	Děti docházející ambulantně	Celkem
Individuální cvičení	2 010	1 727	3 737
Vojtova metoda	565	1 353	1 918
Vířivka	235	124	359
Konzultace	-	17	17
Mobilizace	-	265	265
Kontrolní vyšetření	41	89	130
Vstupní vyšetření	2	22	24
Měkké techniky	-	19	19
<b>Celkem výkonů</b>	<b>2 853</b>	<b>3 616</b>	<b>6 469</b>

## 7.5 Pečovatelská služba

V roce 2014 využilo služeb pečovatelské služby celkem 303 klientů (z toho 54 klientů v domech s pečovatelskou službou a 249 klientů v terénu). Průměrný věk klientů v péči byl 79,6 let. Nejžádanějšími službami byly nákupy, běžný a velký úklid a údržba domácnosti, pomoc při prostorové orientaci a pomoc při úkonech osobní hygieny.

*Tabulka č. 12 Pečovatelská služba – poskytnuté základní služby v hodinách za rok 2014*

Úkony	Počet hodin poskytnuté služby	Počet klientů využívajících službu
běžný nákup	1 358	72
běžný úklid a údržba domácnosti	1 182	102
doprovod k lékaři, na instituce	62	10
pochůzky	203	60
příprava, pomoc a podpora při podávání jídla a pití	77	8
pomoc při oblékání a svlékání	68	21
pomoc při prostorové orientaci pohybu ve vnitřním prostoru	349	39
pomoc při úkonech osobní hygieny	313	26
pomoc při zajištění velkého úklidu	690	202
dohled nad uživatelem v jeho domácnosti	107	8

*Tabulka č. 13 Pečovatelská služba – poskytnuté úkony v kg za rok 2014*

Úkon	Množství prádla v kg	Počet klientů využívajících službu
praní a žehlení prádla	919	99



*Tabulka č. 14 Pečovatelská služba – poskytnuté úkony za rok 2014*

Úkony pečovatelské služby	Počet úkonů	Počet klientů využívající službu
dovážka obědů	24 931	24 931
dohled nad užíváním léků	197	9
doprava automobilem poskytovatele	74	44

## 7.6 Středisko denní péče

### **Středisko denní péče pro děti do 3 let věku, Františka Malíka 973, Most (tzv. jesle)**

Posláním střediska denní péče je poskytování výchovné a zdravotně preventivní péče dětem ve věku od 16 měsíců do 3 let věku. Kapacita střediska je 23 míst. Středisko bylo v průběhu roku 2014 v provozu 240 dní, v průměru docházelo denně 13 dětí. K 31. prosinci 2014 bylo zapsáno k denní docházce 23 dětí. V roce 2014 navázalo středisko pravidelnou spolupráci se sousední mateřskou školou. Tato spolupráce přinesla dětem možnost poznat nové kamarády a seznámit se s prostředím mateřské školy. První společnou akcí obou zařízení byly „Dílničky“, na které starší kamarádi ukázali dětem z jesliček, jak pracovat s hlinou.

## 7.7 Penziony pro seniory

Penziony pro seniory jsou určeny pro bydlení osob, které jsou ve starobním důchodu nebo osoby pobírající invalidní důchod pro invaliditu třetího stupně, kteří nepotřebují pomoc druhé osoby. Ve všech penzionech pro seniory jsou služby poskytovány v rámci pečovatelské služby (např. nákupy, doprovody na vyšetření, praní prádla, úklid, dovoz stravy).

### **Penzion pro seniory, Albrechtická 1074, Most**

- kapacita zařízení 60 bytů
- k 31. prosinci 2014 umístěno 67 obyvatel, z toho 51 žen a 16 mužů
- průměrný věk obyvatel – 73,77 let.

### ***Obrázek č. 10 Objekt Albrechtická 1074, Most***



Obyvatelé penzionu pro seniory pořádají mnoho kulturních a společenských akcí. V roce 2014 si již podruhé uspořádali výlet na „Císařskou jízdu“ do Kadaně, kde si prohlédli stánky s různým pouťovým zbožím a ukázky starých řemesel a navštívili „Muzeum čarodějnic“. Rovněž v měsíci červenci 2014 zorganizovali autobusový výlet do Selského dvora v Braňanech.

#### **Penzion pro seniory, Komořanská 818, Most**

- kapacita zařízení 86 bytů
- k 31. prosinci 2014 umístěno 102 obyvatel, z toho 78 žen a 24 mužů
- průměrný věk obyvatel – 75 let.

***Obrázek č. 11 Objekt Komořanská 818, Most***



Mezi větší akce provedené v objektu v roce 2014 v rámci údržby a opravy patří opravy střešní krytiny a opravy rozvodů teplé vody. Rovněž byla vymalována tělocvična, prostor tělocvičny byl vybaven novým nábytkem a tělocvičným náradím.

V penzionu pro seniory působí již několik let soubor Komořanky. V měsíci březnu 2014 se tradičně konala Josefovská zábava. V prosinci 2014 se obyvatelé z penzionu pro seniory zúčastnili celorepublikové akce s názvem „Česko zpívá koledy“.

### **Penzion pro seniory, Ke Koupališti 1180, Most**

- kapacita zařízení 99 bytů
- k 31. prosinci 2014 umístěno 109 obyvatel, z toho 81 žen a 28 mužů
- průměrný věk obyvatel – 76,85 let.

#### ***Obrázek č. 12 Objekt Ke Koupališti 1180, Most***



V penzionu pro seniory mají obyvatelé možnost provozovat širokou škálu sportovních aktivit. Mimo pravidelné cvičení a posilování provozují minigolf, bowling, badminton, kuželky, stolní tenis, pétanque, plavání, cvrkanou, šipky, působí zde soubor Babči mažoretky. Tento soubor se společně se souborem Komořanky pravidelně zúčastňuje kulturních vystoupení u příležitosti vyhodnocování roční práce dobrovolných hasičů okresu Most a při akci Tančíme pro radost na Točníku v Hostomicích Zátoru.

V roce 2014 proběhla v penzionu pro seniory přednáška o historii starého Mostu, přednášku vedla ředitelka Oblastního muzea v Mostě. V měsíci březnu 2014 se uskutečnila „Jarní zábava s oslavou Mezinárodního dne žen“. Každý měsíc se koná v penzionu pro seniory kavárnička narozeninových oslavenců.

**Tabulka č. 15 Penziony pro seniory - základní statistické údaje**

Penziony pro seniory	Kapacita	Počet obyvatel	Průměrný věk obyvatel
	(počet bytů)	k 31. 12. 2014	k 31.12.2014
Albrechtická čp. 1074	60	67	73,77
Komořanská čp. 818	86	102	75
Ke Koupališti čp. 1180	99	109	76,85
<b>CELKEM</b>	245	278	75,21

## 7.8 Poradna pro rodinu, manželství a mezilidské vztahy

### Poradna pro rodinu, manželství a mezilidské vztahy v Mostě, Komořanská 818 (dále poradna)

Hlavním posláním poradny bylo v roce 2014 poskytování dvou sociální služeb - odborné sociální poradenství a sociálně aktivizační služby pro rodiny s dítětem/děťmi. V průběhu roku 2014 byly služby poskytovány jednotlivcům, párům, manželům a celým rodinám, které se ocitly v nepříznivé sociální situaci a z různých příčin ji nezvládnou řešit vlastními silami. Řešila se problematika osobní, párová, rodinná a sociální (v oblasti hospodaření, trávení volného času, sexuálního soužití, komunikace, výchovy dětí atd.). Poradna spolupracovala se šesti externími pracovníky (psycholog, rodinná poradkyně, sociolog, sociální terapeut).

V roce 2014 poradna vedla celkem 244 případů a poskytla 1 732 konzultací. Z toho:

a) v rámci služby odborné sociální poradenství

- s osobní problematikou 1 263 konzultací

- s párovou problematikou 262 konzultací

- se sociální problematikou 5 konzultací

a) v rámci služby sociálně aktivizační služby pro rodiny s dítětem/děťmi

- s rodinnou problematikou 202 konzultací.

Mezi další aktivity poradny patří:

- jóga a kurz dušení hygieny pro veřejnost (v roce 2014 se uskutečnilo 118 setkání),
- spolupráce s Okresním soudem v Mostě v záležitostech řešení výchovy dětí před a po rozvodu, spolupráce na programu Mediace, který se zabývá problematikou syndromu zavrženého rodiče,
- aktivní zapojení do Komunitního plánování sociálních služeb v Mostě,
- spolupráce s Linkou duševní tísně a s K-centrem,
- aktivní zapojení do aktivit Oblastního sdružení Severní Čechy Asociace manželských a rodinných poradců
- zajištění vzdělávacích seminářů pro pěstouny. Novela zákona č. 359/1999 Sb., o sociálně právní ochraně dětí, zavádí povinnost pěstouna zvyšovat si své odborné znalosti a dovednosti v oblasti výchovy a péče o děti v rozsahu minimálně 24 hodin v období 12 po sobě jdoucích kalendářních měsíců. Seminářů se zúčastnilo cca 100 pěstounů, pro které připravila poradna vzdělávání v níže uvedených tématech:
  - jak posílit rodičovské dovednosti - využití asertivních technik
  - výchova dítěte se specifickými vzdělávacími potřebami
  - vývojová psychologie
  - dítě a drogy (alkoholové a nealkoholové)
  - efektivní komunikace v rodině - úskalí mezigenerační komunikace
  - konflikty v rodině - řešení konfliktních situací.
- pro studenty středních a vyšších odborných škol realizace programu Informatik, který je seznámil se všemi nabízenými službami organizace (celkem se programu zúčastnilo 75 studentů).

## **7.9 Ostatní činnosti**

### **Stravovací služby**

Stravovací služby zajišťované centrální kuchyní v objektu Barvířská 495, Most byly poskytovány ve standardní kvalitě. V roce 2014 bylo z centrální kuchyně odebráno 164 729 obědů (skupina strážníků odebírajících celodenní stravu byla zastoupena v 73 %, dále 13 % produkce obědů odebrali klienti pečovatelské služby, 12-ti % byla zastoupena skupina zaměstnanců v rámci tzv. závodního stravování a 2 % ostatní strážníci). Pro uživatele

v pobytových službách je kuchyní zajišťována celodenní strava (v roce 2014 bylo vydáno 102 585 snídaní, 102 929 svačin a 100 258 večeří).

### **Praxe studentů**

Během celého roku 2014 prošlo vybranými zařízeními MSSS v Mostě – p. o. celkem 25 studentů středních, vyšších odborných a vysokých škol v rámci Ústeckého kraje. Jednalo se o časově různě dlouhé praxe. Většina praxí byla zaměřena na oblast poskytování komplexní péče uživatelům sociálních služeb, část byla zaměřena na ergoterapii a fyzioterapii.

### **Volnočasové aktivity pro klienty ze všech zařízení provozovaných MSSS v Mostě – p. o.**

V roce 2014 byla připravena pro uživatele MSSS v Mostě - p. o. celá řada aktivizačních programů, a to v oblasti vědomostní, kulturní a sportovní. Některé akce mají v našich zařízeních již svou tradici, jako například 13. ročník Seniorské šlápoty na Ressleru, 16. ročník Letního setkání na hipodromu v Mostě, taneční zábavy s různým zaměřením, jako například Valentýnský společenský galavečer, Josefovské, májové, Václavské, Jiřinkové, Mikulášské, Silvestrovské zábavy. Dále oslavy Mezinárodního dne žen, Dne matek, společné oslavy narozenin, každoroční oslava 90ti a víceletých uživatelů.

Zařízení MSSS v Mostě – p. o. navštívily pro pobavení seniorů také děti se svými vystoupeními z mateřských a základních škol, z Podkrušnohorského gymnázia Most, z tanečního studia Kamily Hlaváčikové z Mostu, Základní umělecká škola F. L. Gasmanna v Mostě. Mezi seniory dojížděla pravidelně také Městská knihovna Most. Spolupracovali jsme s Ekologickým centrem pro Krušnohoří Most, a to například účasti na vypsané soutěži 100 let přehrady Janov, Komentovaná procházka Mostem, Poznej parky a Poznáváme stromy.

Ze sportovních a soutěžních akcí jsme se v roce 2014 zúčastnili 11. ročníku Plaveckých přeborů seniorů Ústeckého kraje v Domově pro seniory v Libochovicích s krásným výsledkem druhé a třetí místo v kategorii mužů a první, čtvrté a páté místo v kategorii ženy, dále 13. ročníku soutěžního klání v Podbořanech, 27. sportovních her v seniorů v Litvínově, 15. ročníku turnaje v kuželkách v Domově pro seniory Libochovice a ve stejném domově ještě turnaje v cvrnkané.

V zařízeních MSSS v Mostě – p. o. jsme v roce 2014 pořádali turnaj ve cvrnkané, turnaj v kuželkách, vánoční turnaj v bowlingu, přes letní měsíce senioři prováděli nácvik chůze – tracking walking. Senioři se zúčastnili slavnostního přivítání vlajky u příležitosti Most – město sportu 2015, zúčastnili se na akci společnosti AMA – společnost onkologických pacientů „Plaveme prsa“ na Aquadromu v Mostě.

Z vědomostních soutěží se senioři zúčastnili akce „Děti a senioři jdou za poznáním“ v Chomutově a soutěže u příležitosti Mezinárodního dne seniorů v Městské knihovně v Mostě.

Mezi kulturní akce patřila v roce 2014 návštěva Městského divadla Most, divadelního představení Noc na Karlštejně, Dobře placená procházka, Povedený tatínek a my, Klára, Zpívání v dešti, Osudy dobrého vojáka Švejka a návštěva vánočního koncertu v Děkanském kostele v Mostě Boni Pueri. Dále prosincové celostátní Česko zpívá koledy, Čtení s loutkou v Divadle rozmanitostí Most, Hravé čtení s dědečkem a babičkou Klubu SENSEN, vánoční představení kvarteta Severočeské filharmonie Teplice, koncert pěveckého sboru Clavis Cordium v kostelíku v Březně u Chomutova, vystoupení Evy a Vaška v Bílině. Senioři navštívili výstavu obrazů Sylvy Prchlíkové a keramiky Jiřiny a Štěpána Jandových, uspořádali soutěž o nejhezčí velikonoční a vánoční výzdobu, seniorky se podílely na plnění a zdobení KIWANIS panenek a zároveň se zúčastnily soutěže o nejkrásnější KIWANIS panenku v Ústí nad Labem.

Do tvořivých akcí můžeme zařadit účast na XV. Ročníku Šikovných rukou v Lysé nad Labem. Hejtman Ústeckého kraje ve spolupráci s Krajskou radou seniorů Ústeckého kraje vyhlásil výtvarnou soutěž pro seniory z Ústeckého kraje SENIOR ART 2014. Soutěžilo se ve třech kategoriích: ruční práce, malba, kresba a grafika a obor fotografie. Svými pracemi do této soutěže přispělo i 25 seniorů ze zařízení provozovaných MSSS v Mostě – p. o. Jeden z našich seniorů získal první cenu za abstraktní obraz „Fantazie“ a další cenu za druhé místo v kategorii fotografie „Šnek v zeleni“

V roce 2014 jsme uspořádali pro seniory několik výletů, např. do Mšených Lázní, v rámci týdenního rekondičního pobytu seniorů v Kytlici jsme navštívili Českou Kamenici a Benešov nad Ploučnicí.

## 8. Sponzoři

MSSS v Mostě – p. o. obdržela v roce 2014 sponzorské dary, ať již věcné nebo finanční, od níže uvedených sponzorů:

Jiří Hasman - Výtahy Most

Marie Boževová

Asistenční centrum, a. s.

Lékárna Arnika Most, s. r. o.

Marius Pedersen, a. s.

2P servis, s. r. o.

Periana, s. r. o.

Jaroslav Škrabal - řeznictví Obrnice

Eva Dirbáková

Dana Brotánková

KRÁSNÁ PANÍ, s. r. o.

Gabriela Löfflerová

JOB Asistent, s. r. o.

GASTROPLUS Louny, s. r. o.

Hana Laudová

Petr Jandák

Karel Skopec - vodoservis

Česká pošta, s. p.

Most 20. března 2015

Zpracovala:

Ing. Lenka Maňáková, hlavní ekonomka

Mgr. Lenka Makovcová, DiS  
pověřená řízením MSSS v Mostě – p. o.



## Seznam tabulek

Tabulka č. 1	Přehled zaregistrovaných sociálních služeb
Tabulka č. 2	Členění zaměstnanců podle pohlaví k 31. prosinci 2014
Tabulka č. 3	Členění zaměstnanců podle profesí k 31. prosinci 2014
Tabulka č. 4	Členění zaměstnanců podle vzdělání k 31. prosinci 2014
Tabulka č. 5	Náklady rok 2014
Tabulka č. 6	Výnosy rok 2014
Tabulka č. 7	Tvorba hospodářského výsledku roku 2014
Tabulka č. 8	Domovy pro seniory - základní statistické údaje
Tabulka č. 9	Domov se zvláštním režimem - základní statistické údaje
Tabulka č. 10	Domov pro osoby se zdravotním postižením - základní statistické údaje
Tabulka č. 11	Denní dětský rehabilitační stacionář - přehled léčebných výkonů za rok 2014
Tabulka č. 12	Pečovatelská služba – poskytnuté služby v hodinách za rok 2014
Tabulka č. 13	Pečovatelská služba – poskytnuté služby v kg za rok 2014
Tabulka č. 14	Pečovatelská služba – poskytnuté služby (úkony) za rok 2014
Tabulka č. 15	Penziony pro seniory - základní statistické údaje

## Seznam obrázků

Obrázek č. 1	Organizační struktura
Obrázek č. 2	Objekt Barvířská 495, Most
Obrázek č. 3	Objekt Barvířská 495, Most - počítačová učebna
Obrázek č. 4	Zahrada u objektu Barvířská 495, Most (altán)
Obrázek č. 5	Zahrada u objektu Barvířská 495, Most (venkovní posilovací stroje)
Obrázek č. 6	Objekt Jiřího Wolкера 404, Most
Obrázek č. 7	Objekt Antonína Dvořáka 2166, Most
Obrázek č. 8	Objekt Antonína Dvořáka 2166, Most (pergola)
Obrázek č. 9	Objekt Františka Malíka 973, Most
Obrázek č. 10	Objekt Albrechtická 1074, Most
Obrázek č. 11	Objekt Komořanská 818, Most
Obrázek č. 12	Objekt Ke Koupališti 1180, Most