



Výroční zpráva
Městské správy sociálních služeb
V Mostě - příspěvkové organizace
za rok 2013

Seznam zkratk

DpS	domov pro seniory
MPSV	Ministerstvo práce a sociálních věcí ČR
MSSS v Mostě – p. o.	Městská správa sociálních služeb v Mostě – příspěvková organizace
PpS	penzion pro seniory
DHM	dlouhodobý hmotný majetek
NP	nebytový prostor

Obsah

1. Základní údaje	1
2. Poslání a cíle organizace	2
3. Vymezení hlavního účelu a tomu odpovídajícího předmětu činnosti	2
4. Organizační struktura a zaměstnanci.....	4
5. Základní personální údaje	5
6. Hospodaření organizace	6
6.1 Náklady	6
6.2 Výnosy	7
7. Provozovaná zařízení	9
7.1 Domovy pro seniory	9
7.2 Domov se zvláštním režimem.....	12
7.3 Domov pro osoby se zdravotním postižením.....	13
7.4 Denní stacionáře.....	14
7.5 Pečovatelská služba	15
7.6 Středisko denní péče	17
7.7 Penziony pro seniory.....	17
7.8 Poradna pro rodinu, manželství a mezilidské vztahy.....	19
7.9 Ostatní činnosti	20
7.9.1 Stravovací služby.....	20
7.9.2 Volnočasové aktivity pro klienty.....	20
8. Sponzoři	23

SEZNAM TABULEK

SEZNAM OBRÁZKŮ

1. Základní údaje

Městská správa sociálních služeb v Mostě – příspěvková organizace (dále jen MSSS v Mostě – p. o.) je příspěvkovou organizací statutárního města Mostu. Je zřízena na dobu neurčitou. Úplné znění zřizovací listiny účinné od 1. dubna 2013 bylo schváleno usnesením Zastupitelstva města Mostu č. 430/18/2013 ze dne 28. února 2013. Toto úplné znění zřizovací listiny nahrazuje původní zřizovací listinu vydanou na základě usnesení Zastupitelstva města Mostu č. VIII/2009/149/B/2 ze dne 24. září 2009.

Název organizace: Městská správa sociálních služeb v Mostě – příspěvková organizace

Sídlo organizace: Barvířská 495, 434 01 Most

Identifikační číslo: 00831212

Daňové identifikační číslo: CZ00831212

Telefon/fax: 476 768 973

e-mail: sekretariat@msss-most.cz
www.msss-most.cz

2. Poslání a cíle organizace

Posláním organizace je zabezpečení záležitostí, které jsou dle § 35 zákona č. 128/2000 Sb., o obcích, ve znění pozdějších předpisů v zájmu města a jeho občanů, především za účelem uspokojování potřeb občanů v oblasti sociálních služeb podle zákona č. 108/2006 Sb., o sociálních službách, ve znění pozdějších předpisů a vyhlášky MPSV č. 505/2006 Sb., kterou se provádějí některá ustanovení zákona o sociálních službách, ve znění pozdějších předpisů. Cílem organizace je poskytovat kvalitní služby ve všech oblastech svého působení.

3. Vymezení hlavního účelu a tomu odpovídajícího předmětu činnosti

Hlavní předmět činnosti organizace je:

- ✓ poskytování sociálního poradenství,
- ✓ poskytování sociálních služeb formou služeb pobytových, ambulantních a terénních v příslušných zařízeních sociálních služeb,
- ✓ poskytování služeb sociální prevence,
- ✓ provozování zdravotnických zařízení,
- ✓ zajištění provozu penzionů pro seniory,
- ✓ zajištění provozu zařízení „Péče o děti do tří let věku v denním režimu“.

Mezi odpovídající předmět činnosti patří:

- ✓ správa majetku ve vlastnictví zřizovatele, předaný smlouvou o výpůjčce,
- ✓ pronájmy nebytových prostor včetně vnitřního vybavení,
- ✓ pronájmy pozemků,
- ✓ hostinská činnost,
- ✓ masérské, rekondiční a regenerační služby,
- ✓ přednášková činnost,
- ✓ zprostředkování obchodu a služeb,
- ✓ ubytovací služby.

MSSS v Mostě – p. o. je registrovaným poskytovatelem sociálních služeb. K 31. prosinci 2013 měla registrovány následující sociální služby:

Tabulka č. 1 Přehled zaregistrovaných sociálních služeb

Druh služby a místo poskytování	Forma	Kapacita	Cílová skupina
Domov pro seniory Most, Barvířská 495	pobytová	275	senioři
Domov pro seniory Most, Antonína Dvořáka 2166	pobytová	37	senioři
Domov pro seniory Most, Jiřího Wolkerova 404	pobytová	98	senioři
Domov se zvláštním režimem Most, Barvířská 495	pobytová	19	osoby s chronickým duševním onemocněním
Domov pro osoby se zdravotním postižením Most, Barvířská 495	pobytová	6	osoby s tělesným postižením osoby se zdravotním postižením
Denní stacionář pro mentálně postižené klienty, příp. kombinovaně handicapované občany s ukončenou školní docházkou Most, Barvířská 495	ambulantní	11	osoby s kombinovaným postižením osoby s mentálním postižením osoby s tělesným postižením
Denní stacionář pro seniory Most, Barvířská 495	ambulantní	4	senioři
Denní dětský rehabilitační stacionář Most, Františka Malíka 973	ambulantní	20	osoby s kombinovaným postižením
Pečovatelská služba Most, Růžová 2071	terénní	324*	Osoby s chronickým onemocněním osoby s tělesným postižením osoby se zdravotním postižením senioři
Odborné sociální poradenství Most, Komořanská 818	ambulantní	1 261**	osoby v krizi
Sociálně aktivizační služby pro rodiny s dětmi Most, Komořanská 818	ambulantní	582**	rodiny s dětmi

* Celkový počet klientů pečovatelské služby v roce 2013

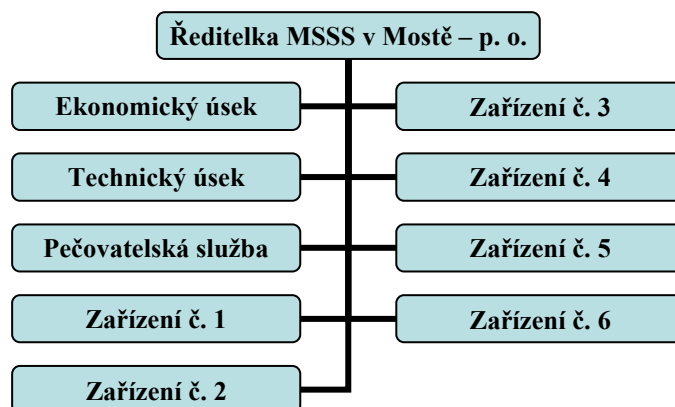
** Celkový počet konzultací v roce 2013

Mimo režim sociálních služeb zajišťuje MSSS v Mostě – p. o. v rámci hlavní činnosti provoz tří penzionů pro seniory a střediska denní péče o děti do tří let věku.

4. Organizační struktura a zaměstnanci

Statutárním orgánem organizace je ředitel, kterého do funkce jmenuje zřizovatel (Rada města Mostu). Řediteli jsou podřízeni vedoucí pracovníci jednotlivých zařízení a vedoucí technického a ekonomického úseku.

Obrázek č. 1 Organizační struktura



Zařízení č. 1

Domov pro seniory v Mostě, Barvířská 495

Domov se zvláštním režimem v Mostě, Barvířská 495

Domov pro osoby se zdravotním postižením v Mostě, Barvířská 495

Denní stacionář pro seniory v Mostě, Barvířská 495

Zařízení č. 2

Domov pro seniory v Mostě, Jiřího Wolкера 404

Denní stacionář pro mentálně handicapované klienty, příp. občany s ukončenou školní docházkou v Mostě, Jiřího Wolкера 404

Zařízení č. 3

Penzion pro seniory v Mostě, Albrechtická 1074

Penzion pro seniory v Mostě, Ke Koupališti 1180

Zařízení č. 4

Domov pro seniory v Mostě, Antonína Dvořáka 2166

Zařízení č. 5

Středisko denní péče o děti do tří let věku v Mostě, Františka Malíka 973

Denní dětský rehabilitační stacionář v Mostě, Františka Malíka 973

Zařízení č. 6

Penzion pro seniory v Mostě, Komořanská 818

Poradna pro rodinu, manželství a mezilidské vztahy v Mostě, Komořanská 818

5. Základní personální údaje

Plánování lidských zdrojů je nedílnou součástí strategie řízení lidských zdrojů, která vede ke zvyšování kvality poskytovaných služeb. Cílem plánování lidských zdrojů je získat a udržet si potřebné počty zaměstnanců s odpovídajícími kompetencemi.

Vzdělávání zaměstnanců spočívá v poskytování příležitostí k učení a rozvoji. Vzdelávání a rozvoj zaměstnanců patří ke klíčovým úkolům v oblasti řízení lidských zdrojů. Aby organizace mohla efektivně fungovat je důležité, aby zvolila vhodně pracovníky na různé pozice, ale také se věnovala dalšímu rozvoji jejich znalostí a schopností. Za tímto účelem organizace vytváří roční plán vzdělávání zaměstnanců.

K 31. prosinci 2013 pracovalo v organizaci 260 zaměstnanců.

Tabulka č. 2 Členění zaměstnanců podle pohlaví k 31. prosinci 2013

muži	20
ženy	240
celkem	260

Tabulka č. 3 Členění zaměstnanců podle profesí k 31. prosinci 2013

profese	muži	ženy	celkem
THP	0	20	20
střední zdravotní personál	0	25	25
ergoterapeut, fyzioterapeut	0	10	10
pracovníci v sociálních službách	8	122	130
sociální pracovníci	0	5	5
dělnické profese	10	60	70
celkem	18	242	260

Tabulka č. 4 Členění zaměstnanců podle vzdělání k 31. prosinci 2013

nejvyšší dosažené vzdělání	muži	ženy	celkem
základní	3	40	43
střední s výučním listem	10	116	126
střední s maturitou	6	67	73
vyšší odborné	0	9	9
vysokoškolské	0	9	9
celkem	19	241	260

6. Hospodaření organizace

Hospodaření organizace se řídí zákonem č. 250/2000 Sb., o rozpočtových pravidlech územních rozpočtů, ve znění pozdějších předpisů. MSSS v Mostě – p. o. je napojena na rozpočet statutárního města Mostu příspěvkem na provoz, který je schvalován Zastupitelstvem města Mostu.

Usnesením Zastupitelstva města Mostu byl pro rok 2013 schválen MSSS v Mostě – p. o. provozní příspěvek od zřizovatele ve výši 32.172 tis.Kč. Provozní příspěvek byl v průběhu roku 2013 upravován a k 31. prosinci 2013 činil částku 32.422 tis. Kč. Rozhodnutím MPSV ČR byla organizaci poskytnuta dotace na registrované sociální služby ve výši 9.732 tis. Kč.

6.1 Náklady

Náklady roku 2013 dosáhly výše 106.804.003,13 Kč. Náklady dle jednotlivých účtů jsou uvedeny v Tabulce č. 5.

Tabulka č. 5 Náklady rok 2013

(v tis. Kč)

	číslo účtu	plán 2013	skutečnost 2013	podíl v %
spotřeba materiálu	501	13 293	14 585	13,66
spotřeba energie	502	13 157	13 447	12,59
opravy a údržba	511	3 650	5 082	4,76
cestovné	512	80	84	0,08
náklady na reprezentaci	513	40	69	0,06
ostatní služby	518	3 975	4 260	3,99
mzdové náklady	521	49 210	49 012	45,89
zákonné sociální pojištění	524	16 732	16 479	15,43
jiné sociální pojištění	525	207	204	0,19
zákonné sociální náklady	527	556	558	0,52
daně a poplatky	538	10	5	0,00
ostatní náklady z činnosti	549	586	511	0,48
odpisy DHM	551	654	669	0,63
tvorba opravných položek	556	0	13	0,01
náklady z vyřazených pohledávek	557	0	18	0,02
náklady z drobného dlouhodobého majetku	558	434	1 808	1,69
NÁKLADY celkem		102 584	106 804	100,00

Z tabulky je zřejmé, že největší podíl na celkových nákladech organizace představují mzdové náklady včetně zákonného sociálního pojištění (celkový podíl 61,32 %). Vzdávající nároky na počet a kompetentnost zaměstnanců souvisí s tím, že se neustále zvyšuje závislost uživatelů na péči jinou osobou. Kvalita poskytovaných služeb je závislá především na dostatečném počtu kvalifikovaných zaměstnanců.

6.2 Výnosy

Výnosy roku 2013 (včetně příspěvku zřizovatele a dotace MPSV ČR) dosáhly výše 108.280.808,26 Kč. Výnosy z vlastní činnosti dosáhly částky 66.126.808,26 Kč a jsou uvedeny v Tabulce č. 6.

Tabulka č. 6 Výnosy rok 2013

(v tis. Kč)

	číslo účtu	plán 2013	skutečnost 2013	podíl v %
výnosy - zdravotní pojišťovny	602	1 370	1 659	2,51
výnosy - služby	602	19 320	21 022	31,79
výnosy - ubytování	602	20 450	20 768	31,41
výnosy - stravné	602	15 692	15 857	23,98
výnosy - nájemné PpS	603	3 295	3 225	4,88
výnosy - nájemné NP	603	268	262	0,40
výnosy - nájemné pozemky	603	75	76	0,11
zúčtování fondů	648	0	727	1,10
jiné ostatní výnosy	649	990	2 474	3,74
výnosy - úroky	662	70	57	0,09
VÝNOSY celkem	úč.tř. 6	61 530	66 127	100,00

Největší podíl vlastních výnosů tvoří příjmy za služby a ubytování v pobytových zařízeních sociálních služeb. Výše úhrad za poskytnuté ubytování, stravu a služby je však limitována nejen legislativou, která určuje maximálně možnou úhradu (bez ohledu na skutečné náklady), ale i skutečností, že možné navyšování úhrady je omezeno finanční situací obyvatel našeho regionu.

Tabulka č. 7 Tvorba hospodářského výsledku roku 2013

(v tis. Kč)

	plán 2013	skutečnost 2013
Příspěvek od zřizovatele	32 172	32 422
Dotace od MPSV ČR	8 882	9 732
Výnosy z vlastní činnosti	61 530	66 127
Náklady	102 584	106 804
Hospodářský výsledek	0	1 477

7. Provozovaná zařízení

7.1 Domovy pro seniory

Domov pro seniory v Mostě, Barvířská 495

Domov pro seniory je složen z komplexu tří vzájemně propojených budov. Obytné objekty mají 1 podzemní a 11 a 12 nadzemních podlaží. V objektu C je umístěna kuchyně, výměňiková a kompresorová stanice. Objekt je oplocen.

Posláním domova pro seniory je podpora seniorů, kteří se z důvodu věku či zdravotního stavu ocitli v nepříznivé sociální situaci a potřebují pomoc druhé osoby. Svou činností podporuje uživatele v soběstačnosti, důstojném způsobu života a dosavadních společenských kontaktech. Cílovou skupinou jsou mladší senioři (62 – 80 let) a starší senioři (nad 80 let).

K datu 31. prosince 2013:

- kapacita zařízení 275 lůžek
- v průběhu roku 2013 službu využilo 299 uživatelů
- k 31. prosinci 2013 umístěno 230 uživatelů (někteří uživatelé obývají dvoupokojovou obytnou jednotku), z toho 161 žen, 69 mužů
- průměrný věk uživatelů – 81,4 let
- počet uživatelů závislých na pomoci jiné fyzické osoby ve stupni I - 51
- počet uživatelů závislých na pomoci jiné fyzické osoby ve stupni II - 61
- počet uživatelů závislých na pomoci jiné fyzické osoby ve stupni III - 38
- počet uživatelů závislých na pomoci jiné fyzické osoby ve stupni IV – 27
- počet uživatelů trvale upoutaných na lůžko – 68
- počet uživatelů mobilních za pomoci druhé osoby nebo technických pomůcek – 122
- počet uživatelů, jejichž zdravotní stav vyžaduje nákladnější stravování – 79.

V roce 2013 byly provedeny tyto významnější rekonstrukce a opravy objektu DpS:

- výměna okenních výkladců v budově „C“;
- výměna podlahových krytin v bytových jednotkách,
- výměna vstupních dveří do bytových jednotek,
- malování společných prostor,
- rozšíření sítě chodníků v zahradě,
- výměna telefonní ústředny.



Domov pro seniory v Mostě, Jiřího Wolkerova 404

Objekt domova pro seniory se skládá ze tří spolu propojených budov:

- objekt A – větší ubytovací část s nástavbou výtahové šachty na střeše,
- objekt B – ubytovací část s prádelnou a tělocvičnou v suterénu,
- objekt C – vstup, hala, jídelna a kanceláře.

Objekt byl dokončen v roce 1982. Z důvodu reprofilizace objektu z domova-penzionu pro důchodce na domov pro seniory byla provedena v roce 2009 částečná přestavba budovy. V objektu A a B byla v roce 2012 provedena výměna otvorových výplní a zateplení štítů a sanace lodžii. Od roku 2012 je na střeše pavilonu „A“ nainstalováno 56 solárních panelů pro ohřev teplé vody.

Posláním domova pro seniory je podpora seniorů, kteří potřebují pomoc druhé osoby. Cílovou skupinou jsou senioři ve věku od 62 let.

K datu 31. prosince 2013:

- kapacita zařízení 98 lůžek
- v průběhu roku 2013 službu využilo 84 uživatelů
- k 31. prosinci 2013 umístěno 63 uživatelů (někteří uživatelé obývají dvoupokojovou obytnou jednotku), z toho 48 žen, 15 mužů
- průměrný věk uživatelů – 81,3 let
- počet uživatelů závislých na pomoci jiné fyzické osoby ve stupni I - 16
počet uživatelů závislých na pomoci jiné fyzické osoby ve stupni II – 11
počet uživatelů závislých na pomoci jiné fyzické osoby ve stupni III - 4
počet uživatelů trvale upoutaných na lůžko – 4
počet uživatelů mobilních za pomoci druhé osoby nebo technických pomůcek – 13
počet uživatelů, jejichž zdravotní stav vyžaduje nákladnější stravování – 12.

V roce 2013 byly provedeny tyto významnější rekonstrukce a opravy budovy:

- oprava maleb a výměna podlahové krytiny v bytových jednotkách a v prostorách administrativy,
- rekonstrukce tří bytových jader,
- výměna vstupních dveří,
- vybudování pergoly v zahradě,
- instalace dveřního vrátníku a kamer.



Domov pro seniory v Mostě, Antonína Dvořáka 2166

Domov pro seniory je situován ve starší městské zástavbě. Samostatně stojící budova má sklepní části budovy z poloviny nad terénem. Objekt je po celkové rekonstrukci (1995), při které byla vyměněna okna, dále byly vyměněny elektro-rozvody, rozvody SV a TUV, topení a kanalizace.

Cílovou skupinou jsou mladší senioři (62 – 80 let) a starší senioři (nad 80 let).

K datu 31. prosince 2013:

- kapacita zařízení 37 lůžek
- v průběhu roku 2013 službu využilo 47 uživatelů
- k 31. prosinci 2013 umístěno 35 uživatelů, z toho 34 žen a 1 muž
- průměrný věk uživatelů – 84,1 let
- počet uživatelů závislých na pomoci jiné fyzické osoby ve stupni I - 11
počet uživatelů závislých na pomoci jiné fyzické osoby ve stupni II - 8
počet uživatelů závislých na pomoci jiné fyzické osoby ve stupni III - 3
počet uživatelů závislých na pomoci jiné fyzické osoby ve stupni IV – 7

počet uživatelů trvale upoutaných na lůžko – 9

počet uživatelů mobilních za pomoci druhé osoby nebo technických pomůcek – 11

počet uživatelů, jejichž zdravotní stav vyžaduje nákladnější stravování – 5.

V roce 2013 byla v objektu provedena modernizace systému tísňového volání.



Tabulka č. 8 Domovy pro seniory - základní statistické údaje

Domovy pro seniory	Kapacita	Počet uživatelů	Průměrný věk obyvatel
	(počet lůžek)	k 31.12.2013	k 31.12.2013
Barvířská čp. 495	275	230	81,4
Jiřího Wolкера čp. 404	98	63	81,3
Antonína Dvořáka čp. 2166	37	35	84,1
CELKEM	410	328	82,27

7.2 Domov se zvláštním režimem

Domov se zvláštním režimem v Mostě, Barvířská 495

Domov se zvláštním režimem je součástí objektu Domova pro seniory v Mostě, Barvířská 495. Posláním domova se zvláštním režimem je podpora uživatelů, kteří se z důvodu Alzheimerovy demence ocitli v nepříznivé sociální situaci a potřebují pomoc druhé osoby.

Cílovou skupinou jsou osoby s chronickým dušením onemocněním ve věku od 55 let.

K datu 31. prosince 2013:

- kapacita zařízení 19 lůžek
- v průběhu roku 2013 službu využilo 25 uživatelů
- k 31. prosinci 2013 umístěno 19 uživatelů, z toho 16 žen, 3 muži
- průměrný věk uživatelů – 84,2 let
- počet uživatelů závislých na pomoci jiné fyzické osoby ve stupni I - 1
- počet uživatelů závislých na pomoci jiné fyzické osoby ve stupni II - 2
- počet uživatelů závislých na pomoci jiné fyzické osoby ve stupni III - 9
- počet uživatelů závislých na pomoci jiné fyzické osoby ve stupni IV – 6
- počet uživatelů trvale upoutaných na lůžko – 3
- počet uživatelů mobilních za pomoci druhé osoby nebo technických pomůcek – 10
- počet uživatelů, jejichž zdravotní stav vyžaduje nákladnější stravování – 4.

Tabulka č. 9 Domov se zvláštním režimem - základní statistické údaje

Domov se zvláštním režimem	Kapacita	Počet uživatelů	Průměrný věk obyvatel
	(počet lůžek)	k 31.12.2013	k 31.12.201
Barvířská čp. 495	19	19	84,2

7.3 Domov pro osoby se zdravotním postižením

Domov pro osoby se zdravotním postižením v Mostě, Barvířská 495

Domov pro osoby se zdravotním postižením je součástí objektu Domova pro seniory v Mostě, Barvířská 495. Jeho posláním je podpora uživatelů, kteří se z důvodu tělesného nebo zdravotního postižení ocitli v nepříznivé sociální situaci a potřebují pomoc druhé osoby. Cílovou skupinou jsou osoby s tělesným a zdravotním postižením ve věku od 40 let.

K datu 31. prosince 2013:

- kapacita zařízení 6 lůžek
- v průběhu roku 2013 službu využilo 7 uživatelů
- k 31. prosinci 2013 umístěno 6 uživatelů, z toho 3 ženy, 3 muži
- průměrný věk uživatelů – 53,3 let
- počet uživatelů závislých na pomoci jiné fyzické osoby ve stupni II - 1
- počet uživatelů závislých na pomoci jiné fyzické osoby ve stupni III – 3

počet uživatelů závislých na pomoci jiné fyzické osoby ve stupni IV – 1

počet uživatelů trvale upoutaných na lůžko – 2

počet uživatelů mobilních za pomoci druhé osoby nebo technických pomůcek – 4.

Tabulka č. 10 Domov pro osoby se zdravotním postižením - základní statistické údaje

Domov pro osoby se zdravotním postižením	Kapacita	Počet uživatelů	Průměrný věk obyvatel
	(počet lůžek)	k 31.12.2013	k 31.12.2013
Barvířská čp. 495	6	6	53,3

7.4 Denní stacionáře

Denní stacionář pro seniory v Mostě, Barvířská 495

Posláním ambulanti služby – denního stacionáře pro seniory je podpora seniorů, kteří se z důvodu věku či zdravotního stavu ocitli v nepříznivé sociální situaci, vyžadují podporu druhé osoby, kterou jim rodina vzhledem ke svým aktivitám není schopna během dne poskytnout. Cílovou skupinou jsou senioři ve věku od 55 let. Kapacita služby jsou 4 klienti, průměrný věk klientů využívajících služeb denního stacionáře v roce 2013 byl 77,0 let.

Denní stacionář pro mentálně postižené klienty, příp. kombinovaně handicapované občany v Mostě, Jiřího Wolkerova 404

Posláním denního stacionáře pro mentálně postižené klienty, příp. kombinovaně handicapované občany s ukončenou školní docházkou je podpora postižených osob v denních činnostech, které vedou k sociálnímu začlenění a zkvalitnění života. Péče je zaměřena na rehabilitaci a podporu psychologického vývoje klientů. Cílovou skupinou jsou osoby s kombinovaným, mentálním a tělesným postižením ve věku od 18 let do 35 let věku. Kapacita služby je 11 klientů. V roce 2013 využívalo služeb stacionáře 12 klientů, průměrný věk – 27,8 let.

Denní dětský rehabilitační stacionář v Mostě, Františka Malíka 973

V rehabilitačním stacionáři se poskytuje výchovná a zdravotní ambulanti péče dětem ve věku 1 – 17 let s kombinovaným postižením, zejména s poruchami hybnosti, dětem převážně postiženým dětskou mozkovou obrnou a dětem s duševní poruchou. Aktivizace se neomezuje jen na spolupráci při rehabilitaci, současně je nutné podporovat neuropsychický

vývoj dítěte, včetně psychologického a výchovného vedení i sociální adaptace. Kapacita služby je 20 klientů. V roce 2013 využívalo služeb stacionáře 22 klientů, průměrný věk – 6 let.



Tabulka č. 11 Denní dětský rehabilitační stacionář - přehled léčebných výkonů za rok 2013

Zdravotní výkon	Děti s pobytem ve stacionáři	Děti docházející ambulantně	Celkem
Individuální cvičení	3 001	1 698	4 699
Vojtova metoda	882	1 050	1 932
Vířivka	608	120	728
Konzultace	-	24	24
Mobilizace	-	38	38
Kontrolní vyšetření	41	82	123
Vstupní vyšetření	1	26	27
Měkké techniky	-	136	136
Celkem výkonů	4 533	3 174	7 707

7.5 Pečovatelská služba

V roce 2013 využilo služeb pečovatelské služby celkem 324 klientů (z toho 56 klientů v domech s pečovatelskou službou a 268 klientů v terénu). Průměrný věk klientů v péči byl 80,2 let. Nejžádanějšími službami byly nákupy, běžný i velký úklid a údržba domácnosti a pomoc při úkonech osobní hygieny.

Pečovateľská služba poskytla v roce 2013 čtyřem uživatelům – účastníkům odboje - úkony pečovatelské služby podle § 75 zákona č. 108/2006 Sb., o sociálních službách, ve znění pozdějších předpisů zdarma (hodnota takto poskytnutých služeb představovala částku 17.086 Kč).

Tabulka č. 12 Pečovateľská služba – poskytnuté služby v hodinách za rok 2013

Úkony	Počet hodin poskytnuté služby	Počet klientů využívajících službu
běžné nákupy	1 507	81
běžný úklid a údržba domácnosti	1 057	89
doprovod k lékaři, na instituce	76	13
pochůzky	281	77
příprava, pomoc a podpora při podávání jídla a pití	133	10
pomoc při oblékání a svlékání	81	22
pomoc při prostorové orientaci pohybu ve vnitřním prostoru	190	24
pomoc při úkonech osobní hygieny	446	31
pomoc při zajištění velkého úklidu	736	202
dohled nad uživatelem v jeho domácnosti	107	8

Tabulka č. 13 Pečovateľská služba – poskytnuté služby v kg za rok 2013

Úkon	Množství prádla v kg	Počet klientů využívajících službu
praní a žehlení prádla	988	104

Tabulka č. 14 Pečovateľská služba – poskytnuté služby (úkony) za rok 2013

Úkony pečovatelské služby	Počet úkonů	Počet klientů využívající službu
dovážka obědů	24 931	24 931
dohled nad užíváním léků	1 783	9
doprava automobilem poskytovatele	383	47

7.6 Středisko denní péče

Středisko denní péče pro děti do 3 let věku v Mostě, Františka Malíka 973

Posláním střediska denní péče je poskytování výchovné a zdravotně preventivní péče dětem ve věku od 16 měsíců do 3 let věku. Kapacita střediska je 23 míst. Středisko bylo v průběhu roku 2013 v provozu 238 dní, v průměru docházelo denně 12 dětí, kapacita byla využívána na 52,04 %. K 31. prosinci 2013 bylo zapsáno k denní docházce 22 dětí.

7.7 Penziony pro seniory

Penziony pro seniory jsou určeny pro bydlení osob, které jsou ve starobním důchodu nebo osoby pobírající invalidní důchod pro invaliditu třetího stupně, kteří nepotřebují pomoc druhé osoby. Ve všech penzionech pro seniory jsou služby poskytovány v rámci pečovatelské služby (např. nákupy, doprovody na vyšetření, praní prádla, úklid, dovoz stravy).

Penzion pro seniory v Mostě, Albrechtická 1074

- kapacita zařízení 60 bytů
- k 31. prosinci 2013 umístěno 70 obyvatel, z toho 53 žen, 17 mužů
- průměrný věk obyvatel – 73,8 let



Penzion pro seniory v Mostě, Komořanská 818

- kapacita zařízení 86 bytů
- k 31. prosinci 2013 umístěno 102 obyvatel, z toho 77 žen, 25 mužů
- průměrný věk obyvatel – 74,5 let



Penzion pro seniory v Mostě, Ke Koupališti 1180

- kapacita zařízení 99 bytů
- k 31. prosinci 2013 umístěno 111 obyvatel, z toho 85 žen, 26 mužů
- průměrný věk obyvatel – 76,7 let



Tabulka č. 14 Penziony pro seniory - základní statistické údaje

Penziony pro seniory	Kapacita	Počet obyvatel	Průměrný věk obyvatel
	(počet bytů)	k 31. 12. 2013	k 31.12.2013
Albrechtická čp. 1074	60	70	73,8
Komořanská čp. 818	86	102	74,5
Ke Koupališti čp. 1180	99	111	76,7
CELKEM	245	283	75,0

7.8 Poradna pro rodinu, manželství a mezilidské vztahy

Poradna pro rodinu, manželství a mezilidské vztahy v Mostě, Komořanská 818 (dále poradna)

Hlavním posláním poradny je poskytování dvou sociální služeb - odborné sociální poradenství a sociálně aktivizační služby pro rodiny s dítětem/děťmi. V průběhu roku 2013 byly služby poskytovány jednotlivcům, párům, manželům a celým rodinám, které se ocitly v nepříznivé sociální situaci a z různých příčin ji nezvládnou řešit vlastními silami. Řešila se problematika osobní, párová, rodinná a sociální (v oblasti hospodaření, trávení volného času, sexuálního soužití, komunikace, výchovy dětí atd.). Poradna spolupracovala se šesti externími pracovníky (psychologové, rodinná poradkyně, sociolog, sociální terapeut, cvičitelé jógy).

V roce 2013 poradna vedla celkem 241 případů a poskytla 1 843 konzultací. Z toho:

a) v rámci služby odborné sociální poradenství

- s osobní problematikou 893 konzultací
- s párovou problematikou 359 konzultací
- se sociální problematikou 9 konzultací

a) v rámci služby sociálně aktivizační služby pro rodiny s dítětem/děťmi

- s rodinnou problematikou 582 konzultací.

Mezi další aktivity poradny patří:

- jóga a kurz dušení hygieny pro veřejnou (v roce 2013 se uskutečnilo 116 setkání),
- spolupráce s Okresním soudem v Mostě v záležitostech řešení výchovy dětí před a po rozvodu, spolupráce na programu Mediaci, který se zabývá problematikou syndromu zavrženého rodiče,
- aktivní zapojení do Komunitního plánování sociálních služeb v Mostě,
- spolupráce s Linkou duševní tísně a s K-centrem,
- aktivní zapojení do aktivit Oblastního sdružení Severní Čechy Asociace manželských a rodinných poradců.

7.9 Ostatní činnosti

7.9.1 Stravovací služby

Stravovací služby zajišťované centrální kuchyní v objektu Domova pro seniory v Mostě, Barvířská 495 byly poskytovány ve standardní kvalitě. V roce 2013 bylo z centrální kuchyně odebráno 166 758 obědů. Pro uživatele v pobytových službách je kuchyní zajišťována celodenní strava (např. bylo vydáno 100 835 snídaní a 97 920 večeří). Skupina strávnicků odebírajících celodenní stravu byla zastoupena v 87 %, dále 7 % produkce centrální kuchyně odebrali klienti pečovatelské služby, 4 % byla zastoupena skupina zaměstnanců v rámci tzv. závodního stravování a 2 % ostatní strávnicki.

7.9.2 Volnočasové aktivity pro klienty

V roce 2013 byla připravena pro uživatele MSSS v Mostě - p. o. celá řada aktivizačních programů, a to v oblasti vědomostní, kulturní a sportovní. Některé akce mají v našich zařízeních svoji tradici, například Letní setkání seniorů na Hipodromu, slavnostní společenský večer nebo letní rekondiční pobyt seniorů (v roce 2013 proběhl v Trnávce). Dále v průběhu roku 2013 probíhaly na jednotlivých zařízeních společné oslavy narozenin, společná oslava 90ti a víceletých uživatelů, oslavy MDŽ, Dne matek, taneční zábavy s různým zaměřením (např. masopustní, Josefovská, májová, Václavská, Jiřinková, Mikulášská, vánoční, Silvestrovská). Zařízení navštěvují pro pobavení seniorů děti z mateřských a základních škol, tanečních klubů, z nízkoprahového centra Sovička v Mostě, dále například sbor mosteckého gymnázia nebo děti ze Základní umělecké školy v Mostě, F. L. Gassmanna. Pravidelně na zařízeních senioři cvičí a trénují svou paměť při různých vědomostních soutěžích, hádankách, vzdělávacích akcích, luštění křížovek. Dále tvoří v ergodílnách různé výrobky, které pak prezentují na svých výstavách (např. výstava „Jarní keramické potěšení“, výstava háčkovaných výrobků).

Naši senioři se prezentují i na akcích, které pořádají okolní domovy pro seniory. Například se jedná o cvrnkanou v Libochovicích, přebory seniorů Ústeckého kraje v plavání v Libochovicích, kde pravidelně obsazujeme skoro všechna oceňovaná místa, dále turnaj v kuželkách opět v Libochovicích, soutěžní klání v Podbořanech, sportovní hry seniorů v Litvínově. Naši senioři hrají také tenis, badminton, bowling, kuželky, šipky, pétanque, kulečnick, cvrnkanou, také trénují chůzi s holemi – tracking walking, hrají minigolf nebo posilují na venkovních cvičicích strojích. Zúčastňujeme se také oslav Dne seniorů v knihovně,

akcí Ekologického centra pro Krušnohoří Most „Voda pro život“ a dále vánočního tvoření z recyklovaných materiálů. V obou případech se naši senioři umístili na předních místech. V soutěži „Voda pro život“ jsou naši senioři zapsaní v muzeu rekordů v Pelhřimově při vytvoření rekordu o největší počet kapek vody na jednom místě. Dále se pravidelně zúčastňujeme akcí policie, jako jsou různé preventivní akce nebo tvoření dárků pro nemocné při příležitosti velikonočních a vánočních svátků nebo akce Bez bariér, setkávání seniorů, osob se zdravotním handicapem.

Dále naši senioři byli nominováni a zúčastnili se vyhodnocení společnosti SEN SEN – Nadace Senzační senioři a kolektivy roku 2013, které se uskutečnilo v kostele svaté Anny v Praze, řečené Pražská křižovatka Nadace Olgy a Václava Havlových. Máme také v našem zařízení seniora, který byl celostátně oceněn při tomto vyhodnocení za četbu a vyprávění školním dětem „Babičky a dědečkové čtou dětem“.

V období vánoc jsme se aktivně zapojili do soutěže o vánoční výzdobu svým slámovým Betlémem, kdy jsme se celorepublikově umístili na 12. místě.

Z vědomostních soutěží jsme absolvovali například Děti a senioři jdou za poznáním v Chomutově, kde jsme se také umístili na předním místě, sami jsme si prověřili své vědomosti v soutěži Co se v mládí naučíš...

Probíhají společné návštěvy divadla, kdy studenti a senioři společně navštěvují divadlo, např. divadelní představení Večer tříkrálový a Dokonalá svatba, dále Swing a pop – pravidelné hudební pondělky, velkou akcí byla letní akce Šlágr jede za vámi nebo vánoční celorepubliková akce Česko zpívá koledy. Navštívila nás například Teplická filharmonie a ženský pěvecký sbor Clavis Cordium.

Se seniory nepracujeme pouze na společných akcích, ale docházíme individuálně do bytu za těmi, kteří již na společné akce nedojdou. Příkladem této aktivity je například canisterapie, která je mezi uživateli velmi oblíbená, nebo individuální cvičení se seniory.

Pořádáme také různé výlety jako například Císařský den v Kadani, podzimní výlet na Burčákovou slavnost do vinařství Chrámce, předvánoční Červený Hrádek, vánoční Seiffen. Velice zdařilá byla jednodenní návštěva Lázní Mšené s absolvováním místních procedur.

Senioři také absolvovali v průběhu roku 2013 výuku práce na počítači v naší počítačové učebně.

V našich zařízeních fungují dva sbory - Babčí mažoretky a Komořanky, které se svými programy vystupují buď v našich zařízeních, nebo v rámci Ústeckého kraje, např. na Hudebním festivalu seniorů v Ústí nad Labem, na Točníku při akci Tančíme pro radost nebo na Písecké bráně v Praze při příležitosti vystoupení SEN SENU (Nadace Senzační senioři).

8. Sponzoři

MSSS v Mostě – p. o. obdržela v roce 2013 sponzorské dary, ať již věcné nebo finanční, v celkové výši 496 689,58 Kč. Mnoho z výše uvedených provozních nebo kulturně společenských akcí by nebylo možné bez sponzorů realizovat.

Sponzoři v roce 2013:

Dana Brotánková

Lékárna Arnika Most, s. r. o.

Miloslav Bohuslav

KZ system, s. r. o.

Asistenční centrum, a. s.

Marius Pedersen, a. s.

DEVELOP MOST, s. r. o.

Jaroslav Škrabal - Řeznictví Obrnice

Dopravní podnik měst Mostu a Litvínova, a. s.

Jiří Tuchan

Severočeské doly, a. s.

AZ Investment, s. r. o.

Jiří Hasman - výtahy Most

Lenka Maroušková

Lucie Sezemská

Jitka Andová

Mgr. Šárka Lasslopová

Barbora Balínová

SIAD Czech spol. s. r. o.

Zbyněk Chytal

Mgr. Barbora Machová

Tomáš Nezbeda

Martina Hanzlíčková

Miroslav Vencel
Jana Felejšová
Miroslava Hollá
Monika Pilařová
Věra Nezbedová
Krásná paní, s. r. o.
Severočeské vodovody a kanalizace, a.s.
HOPES, s. r. o.
NADĚJE - M, o. p. s.
Petra Holajová
Gabriela Kubinčáková
Bella Bohemia, s. r. o.
Schlike - Domi, s. r. o.
Arco truhlářství, s. r. o.
PONTUS - TVS, s. r. o.
Gastroplus Louny, s. r. o.
Periana, s. r. o. - Pekařství Bečov
Decro Bzenec, s. r. o.
Kimberly - Clark, s. r. o.
Litvínovská vzdělávací společnost, s. r. o.
JOB Asistent, s. r. o.
ExVa, s. r. o.
Rekvalifikační a informační centrum, s. r. o.

Most 13. března 2014

Zpracovala :
Ing. Lenka Maňáková, hlavní ekonomka

Ing. Vlasta Jakubcová
ředitelka organizace

Seznam tabulek

Tabulka č. 1	Přehled zaregistrovaných sociálních služeb
Tabulka č. 2	Členění zaměstnanců podle pohlaví k 31. prosinci 2013
Tabulka č. 3	Členění zaměstnanců podle profesí k 31. prosinci 2013
Tabulka č. 4	Členění zaměstnanců podle vzdělání k 31. prosinci 2013
Tabulka č. 5	Náklady rok 2013
Tabulka č. 6	Výnosy rok 2013
Tabulka č. 7	Tvorba hospodářského výsledku roku 2013
Tabulka č. 8	Domovy pro seniory - základní statistické údaje
Tabulka č. 9	Domov se zvláštním režimem - základní statistické údaje
Tabulka č. 10	Domov pro osoby se zdravotním postižením - základní statistické údaje
Tabulka č. 11	Denní dětský rehabilitační stacionář - přehled léčebných výkonů za rok 2013
Tabulka č. 12	Pečovatelská služba – poskytnuté služby v hodinách za rok 2013
Tabulka č. 13	Pečovatelská služba – poskytnuté služby v kg za rok 2013
Tabulka č. 14	Pečovatelská služba – poskytnuté služby (úkony) za rok 2013

Seznam obrázků

Obrázek č. 1 Organizační struktura