



Výroční zpráva
Městské správy sociálních služeb
V Mostě - příspěvkové organizace
za rok 2015

Seznam zkratk

MSSS v Mostě – p. o. Městská správa sociálních služeb v Mostě – příspěvková organizace

ÚP úřad práce

FÚK Fond Ústeckého kraje

Obsah

1. ZÁKLADNÍ ÚDAJE.....	1
2. POSLÁNÍ A CÍLE ORGANIZACE	2
3. VYMEZENÍ HLAVNÍHO ÚČELU A TOMU ODPOVÍDAJÍCÍHO PŘEDMĚTU ČINNOSTI	2
4. ORGANIZAČNÍ STRUKTURA A ZAMĚSTNANCI.....	4
5. ZÁKLADNÍ PERSONÁLNÍ ÚDAJE.....	5
6. HOSPODAŘENÍ ORGANIZACE.....	6
7. PROVOZOVANÁ ZAŘÍZENÍ	8
7.1 Domovy pro seniory.....	8
7.2 Domov se zvláštním režimem	17
7.3 Domov pro osoby se zdravotním postižením.....	18
7.4 Denní stacionáře.....	19
7.5 Pečovatelská služba.....	24
7.6 Středisko denní péče	25
7.7 Penziony pro seniory	25
7.8 Poradna pro rodinu, manželství a mezilidské vztahy	28
7.9 Ostatní činnosti.....	30
8. SPONZOŘI	33
SEZNAM TABULEK	
SEZNAM OBRÁZKŮ	

1. Základní údaje

Městská správa sociálních služeb v Mostě – příspěvková organizace (dále jen MSSS v Mostě – p. o.) je příspěvkovou organizací statutárního města Mostu. Je zřízena na dobu neurčitou. Úplné znění zřizovací listiny účinné od 1. října 2014 bylo schváleno usnesením Zastupitelstva města Mostu č. 709/29/2014 ze dne 25. září 2014.

Název organizace: Městská správa sociálních služeb v Mostě – příspěvková organizace

Sídlo organizace: Barvířská 495, 434 01 Most

Identifikační číslo: 00831212

Daňové identifikační číslo: CZ00831212

Telefon/fax: 476 768 973

e-mail: sekretariat@msss-most.cz
www.msss-most.cz

2. Poslání a cíle organizace

Posláním organizace je zabezpečení záležitostí, které jsou dle § 35 zákona č. 128/2000 Sb., o obcích, ve znění pozdějších předpisů v zájmu města a jeho občanů, především za účelem uspokojování potřeb občanů v oblasti sociálních služeb podle zákona č. 108/2006 Sb., o sociálních službách, ve znění pozdějších předpisů a vyhlášky MPSV č. 505/2006 Sb., kterou se provádějí některá ustanovení zákona o sociálních službách, ve znění pozdějších předpisů. Cílem organizace je poskytovat kvalitní služby ve všech oblastech svého působení.

3. Vymezení hlavního účelu a tomu odpovídajícího předmětu činnosti

Hlavní předmět činnosti organizace je:

- ✓ poskytování sociálního poradenství,
- ✓ poskytování sociálních služeb formou služeb pobytových, ambulantních a terénních v příslušných zařízeních sociálních služeb,
- ✓ provozování zdravotnických zařízení,
- ✓ zajištění provozu penzionů pro seniory,
- ✓ zajištění provozu zařízení „Péče o děti do tří let věku v denním režimu“.

Mezi odpovídající předmět činnosti patří:

- ✓ správa majetku ve vlastnictví zřizovatele, předaný smlouvou o výpůjčce,
- ✓ pronájem nebytových prostor včetně vnitřního vybavení,
- ✓ pronájem pozemků,
- ✓ hostinská činnost,
- ✓ masérské, rekondiční a regenerační služby,
- ✓ přednášková činnost,
- ✓ zprostředkování obchodu a služeb,
- ✓ ubytovací služby
- ✓ půjčování kompenzačních pomůcek.

MSSS v Mostě – p. o. je registrovaným poskytovatelem sociálních služeb. K 31. prosinci 2015 měla registrovány následující sociální služby:

Tabulka č. 1 Přehled zaregistrovaných sociálních služeb

Druh služby a místo poskytování	Forma	Kapacita	Cílová skupina
Domov pro seniory Most, Barvířská 495	pobytová	273	senioři
Domov pro seniory Most, Antonína Dvořáka 2166	pobytová	37	senioři
Domov pro seniory Most, Jiřího Wolкера 404	pobytová	97	senioři
Domov se zvláštním režimem Most, Barvířská 495	pobytová	31	osoby s chronickým duševním onemocněním
Domov pro osoby se zdravotním postižením Most, Barvířská 495	pobytová	6	osoby s tělesným postižením osoby se zdravotním postižením
Denní stacionář pro mentálně postižené klienty, příp. kombinovaně handicapované občany s ukončenou školní docházkou Most, Jiřího Wolкера 404	ambulantní	11	osoby s kombinovaným postižením osoby s mentálním postižením osoby s tělesným postižením
Denní stacionář pro seniory a handicapované občany Most, Barvířská 495	ambulantní	4	senioři osoby s kombinovaným postižením osoby s mentálním postižením osoby s tělesným postižením
Denní dětský rehabilitační stacionář Most, Františka Malíka 973	ambulantní	20	osoby s kombinovaným postižením
Pečovatelská služba Most, Růžová 2071	terénní	367*	osoby s chronickým onemocněním osoby s tělesným postižením osoby se zdravotním postižením senioři
Odborné sociální poradenství Most, Komořanská 818	ambulantní	1 641**	osoby v krizi

* Celkový počet klientů, kterým byla poskytnuta pečovatelská služba za rok 2015

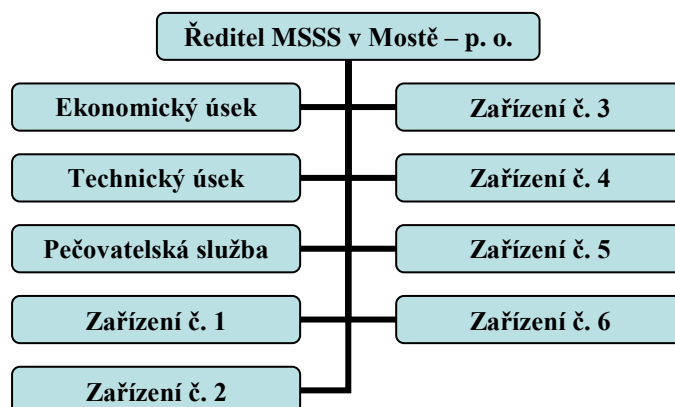
** Celkový počet konzultací v roce 2015

Mimo režim sociálních služeb zajišťuje MSSS v Mostě – p. o. v rámci hlavní činnosti provoz tří penzionů pro seniory a střediska denní péče o děti do tří let věku.

4. Organizační struktura a zaměstnanci

Statutárním orgánem organizace je ředitel, kterého do funkce jmenuje zřizovatel (Rada města Mostu). Řediteli jsou podřízeni vedoucí pracovníci jednotlivých zařízení a vedoucí technického a ekonomického úseku.

Obrázek č. 1 Organizační struktura



Zařízení č. 1

Domov pro seniory, Barvířská 495, Most

Domov se zvláštním režimem, Barvířská 495, Most

Domov pro osoby se zdravotním postižením, Barvířská 495, Most

Denní stacionář pro seniory a handicapované občany, Barvířská 495, Most

Zařízení č. 2

Domov pro seniory, Jiřího Wolкера 404, Most

Denní stacionář pro mentálně handicapované klienty, příp. občany s ukončenou školní docházkou, Jiřího Wolкера 404, Most

Zařízení č. 3

Penzion pro seniory, Albrechtická 1074, Most

Penzion pro seniory, Ke Koupališti 1180, Most

Zařízení č. 4

Domov pro seniory, Antonína Dvořáka 2166, Most

Zařízení č. 5

Středisko denní péče o děti do tří let věku, Františka Malíka 973, Most

Denní dětský rehabilitační stacionář, Františka Malíka 973, Most

Zařízení č. 6

Penzion pro seniory, Komořanská 818, Most

Poradna pro rodinu, manželství a mezilidské vztahy, Komořanská 818, Most

5. Základní personální údaje

Plánování lidských zdrojů je nedílnou součástí strategie řízení lidských zdrojů. Vzdělávání zaměstnanců spočívá v poskytování příležitostí k učení a rozvoji. Aby organizace efektivně fungovala je důležité, aby zvolila vhodně pracovníky na různé pozice, ale také se věnovala dalšímu rozvoji jejich znalostí a schopností. Za tímto účelem organizace vytváří roční plán vzdělávání zaměstnanců. V roce 2015 bylo organizováno pro zaměstnance 16 akreditovaných vzdělávacích akcí pořádaných přímo v organizaci a 13 akreditovaných seminářů mimo organizaci. Dále se zaměstnanci zúčastnili několika konferencí. Zaměstnancům organizace nabízí příspěvek na stravování, příspěvek na penzijní pojištění, bezúročné půjčky. Pro zkvalitnění práce organizace navázala spolupráci s externím supervizorem, který pro zaměstnance organizace zajišťuje individuální i skupinové supervize. K 31. prosinci 2015 pracovalo v organizaci 267 zaměstnanců.

Tabulka č. 2 Členění zaměstnanců podle pohlaví k 31. prosinci 2015

muži	14
ženy	253
celkem	267

Tabulka č. 3 Členění zaměstnanců podle profesí k 31. prosinci 2015

profese	Muži	Ženy	celkem
THP	0	21	21
střední zdravotní personál	0	26	26
ergoterapeut, fyzioterapeut	0	9	9
pracovníci v sociálních službách	5	140	145
sociální pracovníci	0	9	9
dělnické profese	9	48	57
celkem	14	250	267

Tabulka č. 4 Členění zaměstnanců podle vzdělání k 31. prosinci 2015

nejvyšší dosažené vzdělání	Muži	ženy	celkem
základní	2	33	35
střední s výučním listem	7	122	129
střední s maturitou	5	72	77
vyšší odborné	0	10	10
vysokoškolské	0	16	16
celkem	14	253	267

V rámci péče o zaměstnance byl v roce 2015 zorganizován výlet autobusem a lodí na hradní pevnost Königstein.

6. Hospodaření organizace

Hospodaření organizace se řídí zákonem č. 250/2000 Sb., o rozpočtových pravidlech územních rozpočtů, ve znění pozdějších předpisů. MSSS v Mostě – p. o. je napojena na rozpočet statutárního města Mostu příspěvkem na provoz, který je schvalován Zastupitelstvem města Mostu. Usnesením Zastupitelstva města Mostu byl pro rok 2015 schválen MSSS v Mostě – p. o. provozní příspěvek od zřizovatele ve výši 33.729.000 Kč. Provozní příspěvek od zřizovatele byl v průběhu roku 2015 upravován a k 31. prosinci 2015 činil částku 33.925.000 Kč. Dalšími zdroji financování provozu organizace byla dotace ze státního rozpočtu na registrované sociální služby ve výši 11.519.000 Kč, příspěvek úřadu práce ve výši 190.224 Kč a dotace z Fondu Ústeckého kraje ve výši 15.000 Kč.

Náklady, výnosy, výsledek hospodaření

Náklady roku 2015 dosáhly výše 113.790.697,32 Kč, výnosy dosáhly výše 114.086.855,85 Kč. Hospodářský výsledek roku 2015 = 296.158,53 Kč.

Největší podíl na celkových nákladech organizace představují mzdové náklady a zákonné sociální pojištění (celkový podíl 61,97 %).

Největší podíl vlastních výnosů tvoří příjmy za služby a ubytování v pobytových zařízeních sociálních služeb. Výše úhrad za poskytnuté ubytování, stravu a služby je však limitována nejen legislativou, která určuje maximálně možnou úhradu (bez ohledu na skutečné náklady), ale i skutečností, že možné navyšování úhrady je omezeno finanční situací obyvatel našeho regionu.

Tabulka č. 5 Náklad, výnosy, výsledek hospodaření rok 2015

(v tis. Kč)

	skutečnost 2015	podíl v %
NÁKLADY celkem	113 791	100,00
spotřeba materiálu	14 645	12,87
spotřeba energie	12 376	10,88
prodané zboží	235	0,21
opravy a údržba	6 899	6,06
cestovné	71	0,06
náklady na reprezentaci	35	0,03
ostatní služby	4 218	3,71
mzdové náklady	52 757	46,36
zákonné sociální pojištění	17 761	15,61
jiné sociální pojištění	215	0,19
zákonné sociální náklady	1 294	1,14
odpisy	752	0,66
ostatní náklady	2 533	2,22
VÝNOSY celkem	114 087	100,00
výnosy z činnosti	68 424	59,98
finanční výnosy	14	0,01
dotace státní rozpočet	11 519	10,10
příspěvek zřizovatele	33 925	29,74
příspěvek ÚP, FÚK	205	0,17
VÝSLEDEK HOSPODAŘENÍ	296	x

7. Provozovaná zařízení

7.1 Domovy pro seniory

Domov pro seniory, Barvířská 495, Most

Posláním domova pro seniory je podpora seniorů, kteří se z důvodu věku či zdravotního stavu ocitli v nepříznivé sociální situaci a potřebují pomoc druhé osoby. Svou činností podporuje uživatele v soběstačnosti, důstojném způsobu života a dosavadních společenských kontaktech. Cílovou skupinou jsou mladší senioři (62 – 80 let) a starší senioři (nad 80 let).

K datu 31. prosince 2015:

- kapacita zařízení 273 lůžek
- v průběhu roku 2015 službu využilo 325 uživatelů
- k 31. prosinci 2015 umístěno 251 uživatelů (někteří uživatelé obývají dvoupokojovou obytnou jednotku), z toho 173 žen a 78 mužů, z toho:
 - počet uživatelů závislých na pomoci jiné fyzické osoby ve stupni I - 52
 - počet uživatelů závislých na pomoci jiné fyzické osoby ve stupni II - 68
 - počet uživatelů závislých na pomoci jiné fyzické osoby ve stupni III - 37
 - počet uživatelů závislých na pomoci jiné fyzické osoby ve stupni IV – 25
 - počet uživatelů trvale upoutaných na lůžko – 92
 - počet uživatelů mobilních za pomoci druhé osoby nebo technických pomůcek – 125
- průměrný věk uživatelů – 82,0 let

Domov pro seniory je složen z komplexu tří vzájemně propojených budov. Obytné objekty mají 1 podzemní a 11 a 12 nadzemních podlaží. V objektu C je umístěna kuchyně, výměňková a kompresorová stanice.

Obrázek č. 2 Objekt Barviřská 495, Most



V objektu domova pro seniory je k dispozici ordinace lékaře, centrální společenská místnost a jídelna (jídelny a společenské místnosti jsou i na každém patře objektu), místnost pro rehabilitaci a ergoterapii nebo počítačová učebna. V okolí objektu je oplocená zahrada, v prostoru zahrady jsou uživatelům k dispozici dvě pergoly, venkovní krb, venkovní posilovací stroje a hřiště pro petanque.

Uživatelé domova pro seniory mají k dispozici 29 jednolůžkových pokojů s vlastním sociálním zařízením (tzv. garsonky), 114 bytů typu 1 + 1 (dva samostatné jednolůžkové pokoje se společným sociálním zařízením) a 8 dvoulůžkových pokojů. Pokoje jsou standardně vybaveny. Každoročně se část pokojů vybavuje elektrickými polohovacími pečovatelskými lůžky. Zaměstnanci domova pro seniory zajišťují pro obyvatele pravidelná cvičení, jsou pořádány společenské hry, sportovní soutěže, přednášky na různá témata, hudební pořady.

Obrázek č. 3 Objekt Barviřská 495, Most – společenský sál a jídelna



V roce 2015 byly provedeny tyto významnější rekonstrukce a opravy objektu domova pro seniory:

- malování a nátěry společných chodeb a kuchyně
- výměna kuchyňských linek ve společných kuchyňkách
- rekonstrukce podhledů a výměna osvětlení v jídelně a na malém sále
- oprava zásobovací rampy
- výměna podlahové krytiny v bytových jednotkách
- zřízení centrální koupelny (11. patro objektu)
- rekonstrukce 10 bytových jader.

Pro uživatele byl pořízen nový transportní zvedák a zakoupeno 10 elektrických polohovacích pečovatelských lůžek. Pro rodinné příslušníky uživatelů byl zřízen hostinský pokoj s vlastním vchodem.

Obrázek č. 4 Objekt Barvířská 495, Most - hostinský pokoj



Mezi významné události v domově pro seniory v roce 2015 patřily:

- 17. 3. oslava 100. narozenin jedné uživatelky
- 14. 2. Valentýnský společenský večer pro uživatele
- 9. 4. soutěž o velikonoční výzdobu
- 19. 5. převzetí nového sociálního automobilu Dacia Docker pro uživatele
- 14. 6. akce pro uživatele "Kouzelný svět pohádek"
- 1. 12. zahájení činnosti adaptační skupiny pro uživatele.

Domov pro seniory, Jiřího Wolкера 404, Most

Posláním domova pro seniory je podpora seniorů, kteří potřebují pomoc druhé osoby. Cílovou skupinou jsou senioři ve věku od 62 let.

K datu 31. prosince 2015:

- kapacita zařízení 97 lůžek
- v průběhu roku 2015 službu využilo 76 uživatelů

- k 31. prosinci 2015 umístěno 64 uživatelů (někteří uživatelé obývají dvoupokojovou obytnou jednotku), z toho 51 žen a 13 mužů, z toho:
 - počet uživatelů závislých na pomoci jiné fyzické osoby ve stupni I - 12
 - počet uživatelů závislých na pomoci jiné fyzické osoby ve stupni II – 13
 - počet uživatelů závislých na pomoci jiné fyzické osoby ve stupni III – 7
 - počet uživatelů závislých na pomoci jiné fyzické osoby ve stupni IV - 2
 - počet uživatelů trvale upoutaných na lůžko – 11
 - počet uživatelů mobilních za pomoci druhé osoby nebo technických pomůcek – 20.
- průměrný věk uživatelů – 83,0 let

Objekt domova pro seniory se skládá ze tří spolu propojených budov, objekt je po částečné rekonstrukci a od roku 2012 využívá pro ohřev teplé vody 56 solárních panelů nainstalovaných na střeše objektu.

Obrázek č. 5 Objekt Jiřího Wolkerova 404, Most



Uživatelé domova pro seniory mají k dispozici 25 jednolůžkových pokojů s vlastním sociálním zařízením (tzv. garsonky) a 36 bytů typu 1 + 1 (dva samostatné jednolůžkové pokoje se společným sociálním zařízením). Každoročně se část pokojů vybavuje elektrickými polohovacími pečovatelskými lůžky. V objektu domova pro seniory je k dispozici centrální jídelna a ergodílna. V roce 2015 byly v objektu zajištěny výměny vyvažovacích a redukčních ventilů na otopné soustavě a provedena rekonstrukce sociálního zařízení vč. opravy podlah ve třech bytových jednotkách.

Obrázek č. 6 Objekt Jiřího Wolkerova 404, Most – zrekonstruovaná sociální zařízení a centrální koupelna



Pro méně imobilní uživatele byla zrekonstruována jídelna ve 3. patře zařízení. Probíhala spolupráce studentů školy diplomacie a veřejné správy se seniory v dílničkách. Na závěr se uskutečnila vernisáž a výstava výrobků.

Obrázek č. 7 Objekt Jiřího Wolkerova 404, Most – jídelnička



Domov pro seniory, Antonína Dvořáka 2166, Most

Posláním domova pro seniory je podpora seniorů, kteří potřebují pomoc druhé osoby. Cílovou skupinou jsou mladší senioři (62 – 80 let) a starší senioři (nad 80 let).

K datu 31. prosince 2015:

- kapacita zařízení 37 lůžek
- v průběhu roku 2015 službu využilo 39 uživatelů
- k 31. prosinci 2015 umístěno 29 uživatelů, z toho 27 žen a 2 muži, z toho:
 - počet uživatelů závislých na pomoci jiné fyzické osoby ve stupni I - 8
 - počet uživatelů závislých na pomoci jiné fyzické osoby ve stupni II - 8
 - počet uživatelů závislých na pomoci jiné fyzické osoby ve stupni III - 8
 - počet uživatelů závislých na pomoci jiné fyzické osoby ve stupni IV – 2
 - počet uživatelů trvale upoutaných na lůžko – 3
 - počet uživatelů mobilních za pomoci druhé osoby nebo technických pomůcek – 22
- průměrný věk uživatelů – 84 let.

Obrázek č. 8 Objekt Antonína Dvořáka 2166, Most



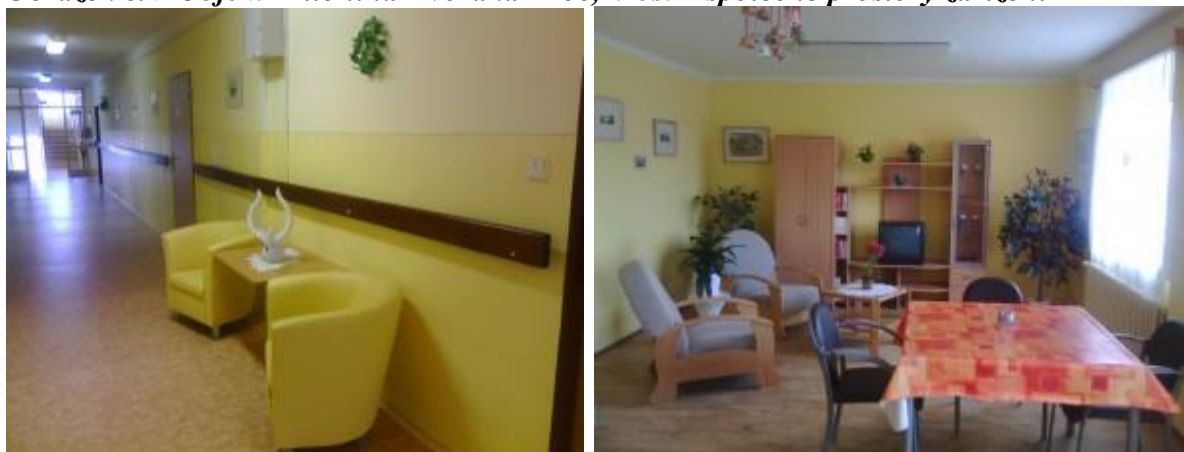
Domov pro seniory je situován ve starší městské zástavbě. Samostatně stojící budova má sklepní části budovy z poloviny nad terénem. Objekt je po celkové rekonstrukci. Uživatelé domova pro seniory mají k dispozici 33 jednolůžkových pokojů s vlastním sociálním zařízením a 2 dvoulůžkové pokoje. Na každém patře je k dispozici jídelna, v přízemí objektu ergodílna.

Pro zajištění vhodného zázemí pro lepší a nerušenou komunikaci s uživateli byla zřízena nová sesterna, kterou využívají kromě zdravotnického personálu i praktičtí lékaři, kteří do zařízení

docházejí. Byly nově vybaveny prostory vedoucí zařízení – sociální pracovnice pro zajištění soukromí a příjemného prostředí pro jednání se zájemci o sociální službu.

V roce 2015 byla provedena rekonstrukce čtyř stávajících bytových jednotek. Díky této rekonstrukci získalo zařízení kvalitní zázemí pro uživatele, kteří jsou odkázáni na pohyb na invalidním vozíku. Rekonstrukce zajistila uživatelům nejen bezbariérový přístup do koupelny, ale i více prostoru pro samotný a svobodný pohyb po bytové jednotce, která nyní zcela odpovídá požadavkům pro péči o seniory a imobilní uživatele. Bylo zakoupeno ze sponzorských darů nové křeslo pro seniory, které má bezpečnostní prvky, které snižují riziko pádu seniorů. V závěru roku proběhlo vymalování všech společných chodeb zařízení, které bylo laděno do příjemných pastelových barev.

Obrázek č. 9 Objekt Antonína Dvořáka 2166, Most – společné prostory zařízení



V souladu s cíli, které jsme si stanovili pro poskytování našich sociálních služeb, kdy jedním z nich je vytvoření podmínek pro aktivní trávení volného času našich seniorů, jsme se našim uživatelům snažili poskytovat i v této oblasti kvalitní a profesionální služby. Naši uživatelé se zúčastnili aktivit, které se pořádali v rámci naší organizace či dalších pořádajících subjektů, díky podpoře a asistence personálu zařízení. V únoru se tři uživatelé zúčastnili turnaje ve „Cvrkané“, který se konal v Domově pro seniory, Jiřího Wolkera, Most. Zapojili jsme se do akce „Šikovné ruce našich seniorů – pro a radost a potěšení“, kterou vyhlašuje Centrum sociálních a zdravotnických služeb Poděbrady, o. p. s. Zde jsme se prezentovali háčkovanými výrobky jedné z uživatelek domova pro seniory. V měsíci červnu se našich deset uživatelů včetně vozičkářů zúčastnilo již tradiční a oblíbené akce pořádané naší organizací a tou byla „Seniorská šlápotá na Ressleru“. Další úspěšnou akcí pořádanou Domovem pro seniory, Barvířská, Most byla akce plná soutěží a zábavy s názvem „Kouzelný svět pohádek“. Naše

zařízení bylo účastníkem projektu „Prevence kriminality a patologických jevů“ jehož nositelem byla Střední škola diplomacie a veřejné správy v Mostě. Prostřednictvím odborných přednášek z oblasti prevence kriminality a tzv. „Tvořivých dílen“ došlo k řadě setkání studentů školy s našimi seniory. V srpnu díky projektu „Senioři zpívají II“, který je finančně podpořen z Fondu Ústeckého kraje a projekt organizuje společnost Naděje – M, o. p. s., si mohli naši senioři zazpívat a zatančit při hudební produkci manželů Hvozdoých z Litvínova, která se konala přímo na našem zařízení. Ani účast na tradičním „Letní setkání seniorů“ na Hipodromu v Mostě se neobešla bez účasti uživatelů z našeho zařízení. Měli jsme zastoupení nejen z řad účastníků, ale tři naši zástupci si i zasoutěžili. Rovněž jsme dodali i výrobky, které se na akci prodávaly, a které vyrobily uživatelé naší služby v rámci ergoterapie. Jako vyvrcholení všech akcí, kterých se naši senioři zúčastnili považujeme „Adventní bál“, který se konal na Domově pro seniory, Barvířská, Most. V rámci vánočních akcí vyrazily tři uživatelky na vystoupení pěveckého sboru „Jirkovské seniorky“, které se uskutečnilo na společenském sále Domova pro seniory, Barvířská, Most.

Řada aktivit, které byly organizovány a pořádány našimi pracovníky se přímo uskutečnila v Domově pro seniory, Antonína Dvořáka, Most. V letních měsících se konalo 2x společné grilování v prostorách zahrady zařízení. V září byla zorganizována za podpory rodiny oslavenkyně velká oslava pro všechny uživatele zařízení na počest stých narozenin naší uživatelky. Hojně jsme využívali prostory nové reminiscenční místnosti, kde se například uskutečnila reminiscenční terapie na téma „Černobílé idoly“, kde společně sedm uživatelů vzpomínalo na filmové a herecké idoly svého mládí. V čase předvánočním byla zorganizována tzv. „Vánoční projížďka Mostem“, kde mohlo šest našich senierek obdivovat nádherně vyzdobený a rozsvícený Most díky podpoře a doprovodu personálu a hlavně díky tomu, že mateřská organizace poskytla služební vůz s řidičem. Společná účast na „Rozsvícení vánočního stromku“, který si zdobíme na zahradě zařízení, s ochutnávkou vánočního punče a kolektivně zpívanými koledami, byla krásným vyvrcholením předvánočních příprav na našem zařízení.

V rámci projektu „Vzpomínky jsou součástí našeho života“ a díky sponzorským darům byla v průběhu roku 2015 zřízena a vybavena nová reminiscenční místnost pro provádění kvalitní reminiscenční terapie.

Obrázek č. 10 Objekt Antonína Dvořáka 2166, Most - reminiscenční místnost



Tabulka č. 6 Domovy pro seniory - základní statistické údaje

Domovy pro seniory	Kapacita	Počet uživatelů	Průměrný věk obyvatel
	(počet lůžek)	k 31.12.2015	k 31.12.2015
Barvířská čp. 495	273	251	82,0
Jiřího Wolкера čp. 404	97	64	83,0
Antonína Dvořáka čp. 2166	37	29	84,0
CELKEM	407	342	83,0

7.2 Domov se zvláštním režimem

Domov se zvláštním režimem, Barvířská 495, Most

Domov se zvláštním režimem je součástí objektu Domova pro seniory v Mostě, Barvířská 495. Posláním domova se zvláštním režimem je podpora uživatelů, kteří se z důvodu Alzheimerovy choroby ocitli v nepříznivé sociální situaci a potřebují pomoc druhé osoby. Cílovou skupinou jsou osoby s chronickým dušením onemocněním ve věku od 55 let.

K datu 31. prosince 2015:

- kapacita zařízení 31 lůžek
- v průběhu roku 2015 službu využilo 42 uživatelů
- k 31. prosinci 2015 umístěno 31 uživatelů, z toho 26 žen a 5 mužů, z toho:
 - počet uživatelů závislých na pomoci jiné fyzické osoby ve stupni I - 2
 - počet uživatelů závislých na pomoci jiné fyzické osoby ve stupni II - 11
 - počet uživatelů závislých na pomoci jiné fyzické osoby ve stupni III - 10
 - počet uživatelů závislých na pomoci jiné fyzické osoby ve stupni IV – 6
- průměrný věk uživatelů – 82 let.

Tabulka č. 7 Domov se zvláštním režimem - základní statistické údaje

Domov se zvláštním režimem	Kapacita	Počet uživatelů	Průměrný věk obyvatel
	(počet lůžek)	k 31.12.2015	k 31.12.2015
Barvířská čp. 495	31	31	82,0

7.3 Domov pro osoby se zdravotním postižením

Domov pro osoby se zdravotním postižením, Barvířská 495, Most

Domov pro osoby se zdravotním postižením je součástí objektu Domova pro seniory v Mostě, Barvířská 495. Jeho posláním je podpora uživatelů, kteří se z důvodu tělesného nebo zdravotního postižení ocitli v nepříznivé sociální situaci a potřebují pomoc druhé osoby. Cílovou skupinou jsou osoby s tělesným a zdravotním postižením ve věku od 40 let.

K datu 31. prosince 2015:

- kapacita zařízení 6 lůžek
- v průběhu roku 2015 službu využilo 7 uživatelů
- k 31. prosinci 2015 umístěno 6 uživatelů, z toho 3 ženy a 3 muži, z toho:
 - počet uživatelů závislých na pomoci jiné fyzické osoby ve stupni I - 1
 - počet uživatelů závislých na pomoci jiné fyzické osoby ve stupni II - 1
 - počet uživatelů závislých na pomoci jiné fyzické osoby ve stupni III – 3
 - počet uživatelů mobilních za pomoci druhé osoby nebo technických pomůcek – 6.
- průměrný věk uživatelů – 58 let.

Tabulka č. 8 Domov pro osoby se zdravotním postižením - základní statistické údaje

Domov pro osoby se zdravotním postižením	Kapacita	Počet uživatelů	Průměrný věk obyvatel
	(počet lůžek)	k 31.12.2015	k 31.12.2015
Barvířská čp. 495	6	6	58,0

7.4 Denní stacionáře

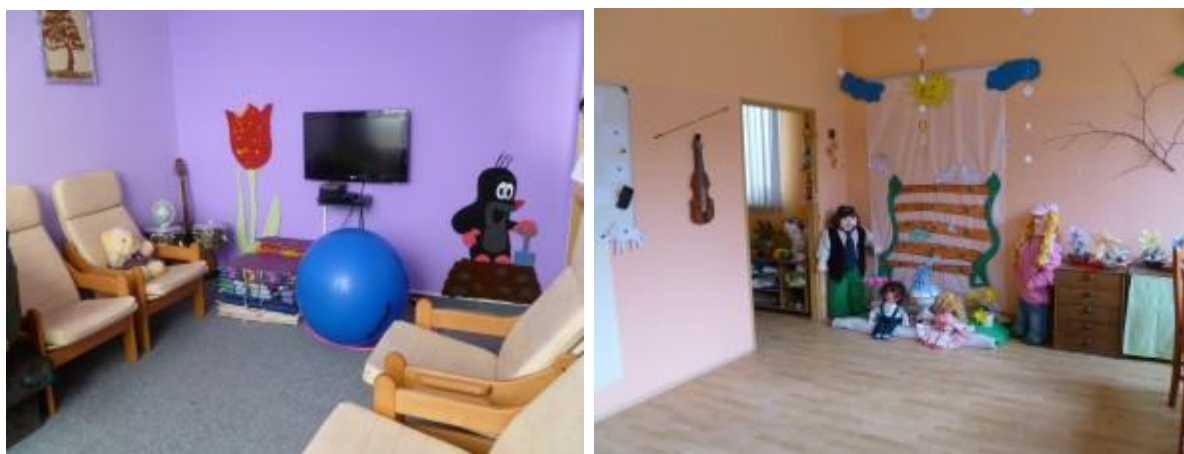
Denní stacionář pro seniory a handicapované občany, Barvířská 495, Most

Posláním ambulantní služby denního stacionáře pro seniory a handicapované občany je podpora osob, které se z důvodu věku či zdravotního stavu ocitli v nepříznivé sociální situaci, vyžadují podporu druhé osoby, kterou jim rodina vzhledem ke svým aktivitám není schopna během dne poskytnout (senioři, osoby s kombinovaným postižením, osoby s mentálním postižením, osoby s tělesným postižením). Cílovou skupinou jsou osoby ve věku od 55 let. Kapacita služby jsou 4 klienti, průměrný věk klientů využívajících služeb denního stacionáře v roce 2015 byl 79 let.

Denní stacionář pro mentálně postižené klienty, příp. kombinovaně handicapované občany, Jiřího Wolкера 404, Most

Posláním denního stacionáře pro mentálně postižené klienty, příp. kombinovaně handicapované občany s ukončenou školní docházkou je podpora postižených osob v denních činnostech, které vedou k sociálnímu začlenění a zkvalitnění života. Péče je zaměřena na rehabilitaci a podporu psychologického vývoje klientů. Cílovou skupinou jsou osoby s kombinovaným, mentálním a tělesným postižením ve věku od 18 let do 55 let věku. Kapacita služby je 11 klientů. V roce 2015 využívalo služeb stacionáře 11 klientů.

Obrázek č. 11 Objekt Jiřího Wolкера 404, Most – prostory stacionáře



Denní dětský rehabilitační stacionář, Františka Malíka 973, Most

V rehabilitačním stacionáři se poskytuje kvalifikovaná komplexní rehabilitační péče dětem ve věku 1 – 17 let s kombinovaným postižením, zejména s poruchami hybnosti, dětem převážně postiženým dětskou mozkovou obrnou a dětem s duševní poruchou. Kapacita služby pro denní pobyt je 20 klientů, v roce 2015 využívalo služeb denního pobytu 18 klientů a 190 klientům byly poskytnuty rehabilitační výkony.

Obrázek č. 12 Objekt Františka Malíka 973, Most



Mezi aktivity pořádané stacionářem v roce 2015 patřilo:

- vystoupení dětí k MDŽ v Domově pro seniory, Jiřího Wolкера 404, Most
- vystoupení dětí na akci „Vyhlášení soutěže o nejhezčí velikonoční výzdobu“
- Masopust – dovádění v maskách
- zdobení lípek na náměstí na Velikonoce
- divadelní představení Divadla Rozmanitostí – O smutné mašince
- projížďky na koních
- canisterapie
- vystoupení dětí v Penzionu pro seniory, Albrechtická 1074, Most – Den dětí
- oslavy 25. výročí založení stacionáře (taneční vystoupení, kouzelník, projížďky na konících, pejsci, hadi, soutěže)
- hledání pokladu – akce na zahradě
- Hopsík – narozeniny dítěte – pozvali rodiče dítěte
- Halloween – dýňování, diskotéka v maskách
- Mikulášské dovádění s městskou policií
- 18. ZŠ – pásmo koled – Mikuláš s čerty
- Čekání na Ježíška – výroba drobných dárků s dětmi, zpívání koled u stromku

Obrázek č. 13 Objekt Františka Malíka 973, Most – prostory stacionáře



V roce 2015 byla provedena rekonstrukce dětských WC, oprava střechy, balkónu u kuchyně, výměna ventilů u topení, výměna dveří, malování místností včetně futek. Do tělocvičny stacionáře byl pořízen nový nábytek a parapety. Na zahradu kolem objektu nový herní prvek – mašinka.

Obrázek č. 14 Objekt Františka Malíka 973, Most – prvek na zahradě



V rámci rehabilitace jsou dětem poskytovány činnosti zaměřené na rozvoj:

- ❖ **motorických funkcí** – rozvíjení hrubé a jemné motoriky prostřednictvím různorodých her a fyzioterapie dle ordinace lékaře
- ❖ **návyků a sebeobslužných dovedností** - nácvik a upevňování návyků v oblasti stravování, osobní hygieny, oblékání svlékání
- ❖ **kognitivních funkcí** – rozvíjení řeči (popřípadě alternativní formy komunikace), vnímání, myšlení paměti, pozornosti atd. s využitím širokého spektra her, speciálně pedagogických metod, bazální stimulace atd.
- ❖ **sociálních dovedností** – prostřednictvím plánovaných společenských akcí, her a každodenních interakcí s ostatními dětmi a s tetami v zařízení umožňujeme dítěti osvojit si pravidla společensky žádoucího chování.

Veškeré činnosti zajišťují kvalifikované pracovníce – fyzioterapeutky. V roce 2015 byl za přispění Nadace Život dětem pořízen nový Vojtův stůl.

Obrázek č. 15 Objekt Františka Malíka 973, Most – prostory rehabilitace



Aktivizace se neomezuje jen na spolupráci při rehabilitaci, současně je nutné podporovat neuropsychický vývoj dítěte, včetně psychologického a výchovného vedení i sociální adaptace. Současně s léčenou je dětem poskytována také výchovně - vzdělávací a sociální péče. Tuto péči zajišťují speciální pedagog a pracovníce v sociálních službách.

Tabulka č. 9 Denní dětský rehabilitační stacionář - přehled léčebných výkonů za rok 2015

Zdravotní výkon	Děti s pobytem ve stacionáři	Děti docházející ambulantně	Celkem
Individuální cvičení	2 258	1 729	3 987
Vojtova metoda	607	1 483	2 090
Vířivka	72	108	180
Konzultace	2	31	33
Mobilizace	-	265	265
Kontrolní vyšetření	48	99	147
Vstupní vyšetření	2	33	35
Měkké techniky	193	210	403
Celkem výkonů	3 182	3 718	6 900

7.5 Pečovatelská služba

V roce 2015 využilo služeb pečovatelské služby celkem 367 klientů. Nejžádanějšími službami byly běžné nákupy, běžný a velký úklid a údržba domácnosti, pomoc při prostorové orientaci.

Tabulka č. 10 Pečovatelská služba – poskytnuté základní služby v hodinách za rok 2015

Úkony	Počet hodin poskytnuté služby	Počet klientů využívajících službu
běžný nákup	1 396	71
běžný úklid a údržba domácnosti	1 368	99
doprovod k lékaři, na instituce	95	18
pochůzky	267	51
příprava, pomoc a podpora při podávání jídla a pití	169	7
pomoc při oblékání a svlékání	45	18
pomoc při prostorové orientaci pohybu ve vnitřním prostoru	485	31
pomoc při úkonech osobní hygieny	148	19
pomoc při zajištění velkého úklidu	523	188

Tabulka č. 11 Pečovatelská služba – poskytnuté úkony v kg za rok 2015

Úkon	Množství prádla v kg	Počet klientů využívajících službu
praní a žehlení prádla	323	83

Tabulka č. 12 Pečovatelská služba – poskytnuté úkony za rok 2015

Úkony pečovatelské služby	Počet úkonů	Počet klientů využívající službu
dovážka obědů	19 349	45

Obrázek č. 16 *Pečovatelská služba – vozidlo pro rozvoz stravy a kulturní místnost v domě s pečovatelskou službou*



7.6 Středisko denní péče

Středisko denní péče pro děti do 3 let věku, Františka Malíka 973, Most (tzv. jesle)

Posláním střediska denní péče je poskytování výchovné a zdravotně preventivní péče dětem ve věku od 16 měsíců do 3 let věku. Kapacita střediska je 23 míst. Středisko bylo v průběhu roku 2015 v provozu 231 dní, v průměru docházelo denně 12 dětí. K 31. prosinci 2015 bylo zapsáno k denní docházce 23 dětí. V roce 2015 pokračovala pravidelná spolupráce se sousední mateřskou školou. Tato spolupráce přinesla dětem možnost poznat nové kamarády a seznámit se s prostředím mateřské školy.

V roce 2015 byl pořízen nový nábytek do prostor příjmu dětí, zakoupen koberec a vyrobeny parapety včetně úložného prostoru.

Obrázek č. 17 *Středisko denní péče – prostory příjmu a herny*



7.7 Penziony pro seniory

Penziony pro seniory jsou určeny pro bydlení osob, které jsou ve starobním důchodu nebo osoby pobírající invalidní důchod pro invaliditu třetího stupně, kteří nepotřebují pomoc druhé osoby. Ve všech penzionech pro seniory jsou služby poskytovány v rámci pečovatelské služby (např. nákupy, doprovody na vyšetření, praní prádla, úklid, dovoz stravy).

Penzion pro seniory, Albrechtická 1074, Most

- kapacita zařízení 60 bytů
- k 31. prosinci 2015 umístěno 67 obyvatel, z toho 51 žen a 16 mužů
- průměrný věk obyvatel – 73,77 let.

Obrázek č. 18 Objekt Albrechtická 1074, Most



Mezi významnější akce v rámci údržby zařízení lze zařadit výměnu krabic na elektrickou energii v bytových jednotkách obyvatel, výměnu ventilů v technickém podlaží zařízení, pořízení videotelefonu ke vstupu do objektu a pořízení kompostérů na zahradu.

Penzion pro seniory, Komořanská 818, Most

- kapacita zařízení 86 bytů
- k 31. prosinci 2015 umístěno 100 obyvatel
- průměrný věk obyvatel – 77 let.

V roce 2015 proběhla rekonstrukce celého objektu (zateplení), opravy balkónů a střechy v části budovy C. Dále byla provedena oprava osvětlení v části budovy C, oprava vzduchotechniky, oprava obkladů v kuchyni a přilehlých místnostech, výměna oken ve sklepních prostorách. Pořízeno bylo nové vnitřní vybavení do 3 kluboven, jídelny a do ergodílny. V zařízení působí soubor Komořanky.

Obrázek č. 19 Objekt Komořanská 818, Most



Penzion pro seniory, Ke Koupališti 1180, Most

- kapacita zařízení 99 bytů
- k 31. prosinci 2014 umístěno 109 obyvatel, z toho 81 žen a 28 mužů
- průměrný věk obyvatel – 76,85 let.

Obrázek č. 20 Objekt Ke Koupališti 1180, Most



V penzionu pro seniory mají obyvatelé možnost provozovat širokou škálu sportovních aktivit. Mimo pravidelné cvičení a posilování provozují minigolf, bowling, badminton, kuželky, stolní tenis, pétanque, plavání, cvrnkanou, šipky, působí zde soubor Babči mažoretky.

Mezi významnější akce v rámci údržby zařízení lze zařadit výměnu krabic na elektrickou energii v bytových jednotkách obyvatel, opravy popraskaných spárů v bytových jednotkách obyvatel, vybudování nájezdu na invalidní vozíky u vedlejšího vchodu do zařízení a výroba kuželkové dráhy pro obyvatele.

Tabulka č. 13 Penziony pro seniory - základní statistické údaje

Penziony pro seniory	Kapacita	Počet obyvatel	Průměrný věk obyvatel
	(počet bytů)	k 31. 12. 2015	k 31.12.2015
Albrechtická čp. 1074	60	67	73,77
Komořanská čp. 818	86	100	77
Ke Koupališti čp. 1180	99	109	76,85
CELKEM	245	276	75,87

7.8 Poradna pro rodinu, manželství a mezilidské vztahy

Poradna pro rodinu, manželství a mezilidské vztahy v Mostě, Komořanská 818 (dále poradna)

Hlavním posláním poradny bylo v roce 2015 poskytování služeb odborného sociálního poradenství. V průběhu roku 2015 byly služby poskytovány jednotlivcům, párům, manželům a celým rodinám, které se ocitly v nepříznivé sociální situaci a z různých příčin ji nezvládnou řešit vlastními silami. Řešila se problematika osobní, párová, rodinná a sociální (v oblasti hospodaření, trávení volného času, sexuálního soužití, komunikace, výchovy dětí atd.). Poradna spolupracovala se šesti externími pracovníky (psycholog, rodinná poradkyně, sociolog, sociální terapeut).

V roce 2015 poradna vedla celkem 236 případů a poskytla 1 641 konzultací. Z toho:

- s osobní problematikou 1 167 konzultací
- s párovou problematikou 290 konzultací
- s rodinnou problematikou 155 konzultací
- se sociální problematikou 29 konzultací.

Mezi další aktivity poradny patří:

- jóga a kurz dušení hygieny pro veřejnost (v roce 2015 se uskutečnilo 121 setkání),
- spolupráce s Okresním soudem v Mostě v záležitostech řešení výchovy dětí před a po rozvodu,
- aktivní zapojení do Komunitního plánování sociálních služeb v Mostě,
- spolupráce s Linkou duševní tísně, K-centrem a Probační a mediační službou ČR,
- aktivní zapojení do aktivit Oblastního sdružení Severní Čechy Asociace manželských a rodinných poradců,
- zajištění vzdělávacích seminářů pro pěstouny. Novela zákona č. 359/1999 Sb., o sociálně právní ochraně dětí, zavádí povinnost pěstouna zvyšovat si své odborné znalosti a dovednosti v oblasti výchovy a péče o děti v rozsahu minimálně 24 hodin v období 12 po sobě jdoucích kalendářních měsíců. Celkem poradna zrealizovala 22 vzdělávacích seminářů.

Obrázek č. 21 Prostory Poradny pro rodinu, manželství a mezilidské vztahy



7.9 Ostatní činnosti

Stravovací služby

Stravovací služby zajišťované centrální kuchyní v objektu Barvířská 495, Most byly poskytovány ve standardní kvalitě. V roce 2015 bylo z centrální kuchyně odebráno 162 307 obědů (skupina strážníků odebírajících celodenní stravu byla zastoupena v 74 %, dále 12 % produkce obědů odebrali klienti pečovatelské služby, 13-ti % byla zastoupena skupina zaměstnanců v rámci tzv. závodního stravování a 1 % ostatní strážníci). Pro uživatele v pobytových službách je kuchyní zajišťována celodenní strava (v roce 2015 bylo vydáno 105 421 snídaní, 103 037 svačin a 101 376 večeří).

Volnočasové aktivity pro klienty ze všech zařízení provozovaných MSSS v Mostě – p. o.

V roce 2015 byla pro uživatele MSSS v Mostě - p. o. připravena řada aktivizačních programů jak v oblasti kulturní, sportovní, vědomostní, vzdělávací, tvořivé i rekreační.

Mezi naše tradiční a oblíbené akce patřil 14. ročník Seniorské šlápoty, 17. ročník Letního setkání seniorů na hipodromu, 4. společenský gala večer pro seniory (tentokrát nazvaný Adventní bál aneb babiččina krabička a dědečkův kufr), dále různé Josefovské, májové, Václavské, Jiřinkové, Mikulášské a Silvestrovské zábavy, dále oslavy Mezinárodního dne žen, Dne matek, společné oslavy narozenin a každoroční oslava narozenin 90ti a víceletých uživatelů MSSS v Mostě - p. o.

Mezi kulturní akce, které jsme v roce 2015 navštívili nebo sami zorganizovali patří společné návštěvy divadelních představení, jedno představení za rok máme uspořádané i pro naše imobilní seniory, kteří jsou za tuto aktivitu velice rádi, dále zveme různé pěvecké soubory jako například soubor Jirkovské seniorky, který u nás hostoval v tomto roce dvakrát, dále vystoupení pěveckého sboru Clavis Cordium, pěveckého sboru Gymnázia Most SMOG, velice oblíbenou hudební akcí je koncertní vystoupení kvarteta Severočeské filharmonie Teplice a Mosteckého kvarteta, nově máme navázanou spolupráci se společností Naděje-M, o. p. s. - pěvecké duo manželů Hvozdoých. Krásnou akcí je celostátní Česko zpívá koledy, společná návštěva České mše vánoční v Městském divadle v Mostě. Mezi vědomostní a vzdělávací akce patří uspořádání mezigeneračního srpnové setkávání Svět pohádek, dále soutěž Děti a senioři jdou za poznáním v Chomutově, účast na projektu prevence kriminality, který pro nás uspořádali studenti Střední školy diplomacie a veřejné správy, s.r.o. s názvem I senioři si

zaslouží pocit bezpečí, který probíhal na všech našich zařízeních od května do listopadu, kdy vyvrcholil výstavou prací z tvořivých dílen v Divadle rozmanitostí v Mostě, prevenci kriminality jsme ještě zpestřili vystoupením divadla Ve3, kdy známý moderátor Vlasta Věbr a spol. přiblížili seniorům pomocí scének kritická a krizová místa v důvěřivosti seniorů. Další aktivitou v průzkumu vědomostí bylo tradiční soutěžní odpoledne v Městské knihovně u příležitosti Dne seniorů, kde součástí soutěžení bylo i štrůdlování, kde se naši senioři opět umístili na předních příčkách. Dalším místem, kde naši senioři pravidelně soutěží, je Ekologické centrum Most pro Krušnohoří s akcí Brána ekologie otevřená, kdy jsme se velice úspěšně zúčastnili projektu „Když se řekne ovzduší“, dále na aktivitách, které se týkaly městských parků v Mostě. Dále několik našich seniorů studuje různá témata na Univerzitě třetího věku při Vysoké škole finančně správní v Mostě, dále naši senioři pokračují ve vzdělávání se na počítači v naší počítačové učebně, dále jsme zorganizovali svépomocí cyklus přednášek o starém Mostě a se zdravotní tematikou - zelené potraviny. Mezi námi navštěvované a provozované sportovní akce patřila Velkolepá noc sportovišť, která předcházela udělení titulu Most město sportu v roce 2015, dále 4. ročník turnaje ve cvrnkané, dále 1. ročník turnaje na nové kuželkové dráze, kterou jsme nechali pro naše seniory postavit a měla premiéru v dubnu, účast na 12. ročníku Plaveckých přeborů seniorů Ústeckého kraje s velkým úspěchem, kde tradičně obsazujeme první příčky, dále účast na akci Plaveme prsa, kterou pořádá na aquadromu v Mostě společnost AMA - společnost onkologicky nemocných pacientů a jejich přátel, dále turnaje v bowlingu v dubnu a prosinci, jinak pravidelně jedenkrát v měsíci se naši senioři zúčastňují soutěžení na bowlingové dráze ve Sportovce v Mostě, od září do prosince byla zahájena bowlingové liga seniorů se dvěma hracími dny v týdnu jedenkrát za 14 dní a vyvrcholila vyhodnocením v měsíci prosinci, kdy naši senioři obsadili nejvyšší místa, dále účast v květnu na sportovních hrách seniorů na aquadromu v Mostě, v červnu účast na 28. ročníku sportovních her seniorů v Litvínově, kde jsme obsadili také velké množství medailových míst, dále účast na 2. ročníku Letních sportovních her seniorů České republiky v Brně, odkud naši zástupci našich seniorů přivezli medaile za první místo v družstvech, kdy zastupovali celý Ústecký kraj, v červnu se přes 250 našich seniorů zúčastnilo Seniorské šlápoty na Ressleru, přes 500 seniorů se zúčastnilo v měsíci srpnu Letního setkání seniorů na hipodromu v Mostě, kde na ně čekal sportovní i kulturní program, v říjnu obsadili naši senioři 3. místo na kuželkovém turnaji v Libochovicích, dále jsme se s úspěchem poprvé zúčastnili karetní soutěže Orlický žolík a 12. ročníku Sportovního klání v Podbořanech a bylo z toho 1. místo ze 14 domovů seniorů Ústeckého kraje. Velice oblíbenou je také prvomájová vycházka a do cukrárny Ke Kupcům.

Naši senioři pořádali v roce 2015 také řadu výletů, jako například do velikonočních Zubnic, do Pražských zahrad v měsíci květnu, na podzim na Zahradu Čech a v prosinci na adventní čas na zámku Krásný Dvůr, další vánoční výlet byl do Doubí u Karlových Varů. Velice oblíbený je i týdenní rekondiční pobyt seniorů - tentokrát to bylo v Jetřichovicích, kde naši senioři pěstují tvořivé aktivity, turistiku, sportují, hrají společenské hry, absolvují vědomostní soutěže, sportovní soutěže, karneval, ale také relaxují, pořádáme i výlety letos jsme navštívili zámek v Děčíně, Hřensko, Trpasličí skálu, Dolský mlýn, Mariinu vyhlídka, Vilemíninu vyhlídka, Rudolfův kámen, Pavlínino údolí, Malou Prašnou bránu.

Jinak naši senioři pravidelně cvičí s odbornými pracovníky na svých zařízeních, plavou na aquadromu, hrají tenis, badminton, pink-pong, minigolf, petanque, chodí na pěší vycházky, hrají ruské i normální kuželky, cvrknou, máme na zařízení instalované i speciální cvičicí stroje pro seniory, které se využívají v letních měsících, hrajeme míčové hry dle možností jako je přehazovaná, v zimních měsících často senioři používají vycházky s holemi (tracking walking), další oblíbenou aktivitou jsou karetní hry jako například žolíky a stolní hra bingo. Kromě aktivit, které si připravujeme sami, se zúčastňujeme i vypsáních soutěží, které pořádají i okolní zařízení sociálních služeb. Jeden z našich seniorů již 19 let je pořadatelem mládežnických fotbalových soutěží Mc Donald a trenérem mládeže.

Mezi tvořivé aktivity patří účast na akci Šikovné ruce našich seniorů v Lysé nad Labem, na SENIOR ARTU V Ústí nad Labem, na výstavě tvořivých dílniček z projektu prevence kriminality v Divadle rozmanitostí, dále ve všech našich zařízeních fungují tvořivé dílny, kde senioři vyrábějí různé výrobky a tím procvičují například jemnou motoriku. Tyto výrobky jsou pak prezentovány na různých výstavních akcích v rámci zařízení, nebo jsme zapojeni také na tvorbě a výzdobě KIWANIS panenek, každoročně jezdíme i na vyhlášení výsledků do Ústí nad Labem. Kromě tvořivých aktivit pravidelně provozujeme i procvičování krátkodobé i dlouhodobé paměti. Velkou akcí je prezentace naší společnosti v rámci Října - měsíce neziskovek.

Se seniory nepracujeme pouze na společných akcích, ale docházíme za nimi s některými aktivitami i za nimi do bytu. Sem patří například práce ergoterapeuta, rehabilitační a sociální pracovníce, kteří s uživateli individuálně pracují.

Nedílnou součástí zařízení MSSS v Mostě - p. o. je i Dětský denní rehabilitační stacionář v ulici Františka Malíka a práce s handicapovanými uživateli v Denním stacionáři pro

mentálně postižené klienty v Domově pro seniory Jiřího Wolkeru. Velmi oblíbená je také canisterapie, kterou také u seniorů využíváme.

V rámci našeho zařízení fungují dva soubory, jsou to Babči mažoretky a Komořanky. Pravidelně nacvičují různá kulturní vystoupení, kterými se pak prezentují jednak na našich akcích, jednak i mimo naše zařízení. V roce 2015 například vystupovali v rámci pouti v Domově důchodců Čížkovice, na akci Tančíme pro radost na Točníku, dále v rámci ocenění dobrovolné práce hasičů Okresního sdružení hasičů Most, od kterých jsme v letošním roce obdrželi plaketu za dlouholetou spolupráci se souborem mažoretek.

Velkým úspěchem v roce 2015 bylo začlenění našich seniorů do aktivit městských seniorů města Mostu a vznik Klubu seniorů číslo 8 a aktivní činnost v tomto klubu. A dalším velkým úspěchem a propagací MSSS v Mostě - p. o. byl vznik kalendáře, kde se prezentují senioři při různých, pro ně ne zrovna klasických situacích, jako například na motorce, u koní, na rockovém koncertě nebo v kasinu, na kolotoči a podobně. Nástěnný kalendář „Věkem senior, duchem junior“ obsadil v 16. Ročníku soutěže „KALENDÁŘ ROKU 2016“ 3. místo v kategorii Vyjádření sociální role.

8. Sponzoři

MSSS v Mostě – p. o. obdržela v roce 2015 sponzorské dary, ať již věcné nebo finanční, od níže uvedených sponzorů:

Kontrol, s. r. o.

Bella Bohemia, s. r. o.

Lékárna ARNIKA Most, s. r. o.

Obec Obrnice

Jaroslav Škrabal – řeznictví Obrnice

Softex NCP, s. r. o.

Marius Pedersen, a. s.

KZ systém, s. r. o.

Krásná paní, s. r. o.

Jiří Hasman – Výtahy Most

BRAVO INVEST, s. r. o.

Asistenční centrum, a. s.

Krajská rada seniorů ČR Ústeckého kraje

Liška mazaná, z. s.

Most 27. května 2015

Ing. Lenka Maňáková
pověřená zastupováním funkce
ředitele MSSS v Mostě – p. o.

Seznam tabulek

Tabulka č. 1	Přehled zaregistrovaných sociálních služeb
Tabulka č. 2	Členění zaměstnanců podle pohlaví k 31. prosinci 2015
Tabulka č. 3	Členění zaměstnanců podle profesí k 31. prosinci 2015
Tabulka č. 4	Členění zaměstnanců podle vzdělání k 31. prosinci 2015
Tabulka č. 5	Náklady, výnosy, výsledek hospodaření rok 2015
Tabulka č. 6	Domovy pro seniory - základní statistické údaje
Tabulka č. 7	Domov se zvláštním režimem - základní statistické údaje
Tabulka č. 8	Domov pro osoby se zdravotním postižením - základní statistické údaje
Tabulka č. 9	Denní dětský rehabilitační stacionář - přehled léčebných výkonů za rok 2015
Tabulka č. 10	Pečovatelská služba – poskytnuté základní služby v hodinách za rok 2015
Tabulka č. 11	Pečovatelská služba – poskytnuté úkony v kg za rok 2015
Tabulka č. 12	Pečovatelská služba – poskytnuté úkony za rok 2015
Tabulka č. 13	Penziony pro seniory - základní statistické údaje

Seznam obrázků

Obrázek č. 1	Organizační struktura
Obrázek č. 2	Objekt Barvířská 495, Most
Obrázek č. 3	Objekt Barvířská 495, Most – společenský sál a jídelna
Obrázek č. 4	Objekt Barvířská 495, Most – hostinský pokoj
Obrázek č. 5	Objekt Jiřího Wolкера 404, Most
Obrázek č. 6	Objekt Jiřího Wolкера 404, Most – zrekonstruovaná sociální zařízení a centrální koupelna
Obrázek č. 7	Objekt Jiřího Wolкера 404, Most – jídelnička
Obrázek č. 8	Objekt Antonína Dvořáka 2166, Most
Obrázek č. 9	Objekt Antonína Dvořáka 2166, Most – společné prostory zařízení
Obrázek č. 10	Objekt Antonína Dvořáka 2166, Most - reminiscenční místnost
Obrázek č. 11	Objekt Jiřího Wolкера 404, Most – prostory stacionáře
Obrázek č. 12	Objekt Františka Malíka 973, Most
Obrázek č. 13	Objekt Františka Malíka 973, Most – prostory stacionáře
Obrázek č. 14	Objekt Františka Malíka 973, Most – prvek na zahradě
Obrázek č. 15	Objekt Františka Malíka 973, Most – prostory rehabilitace
Obrázek č. 16	Pečovatelská služba – vozidlo pro rozvoz stravy a kulturní místnost v domě s pečovatelskou službou
Obrázek č. 17	Středisko denní péče – prostory příjmu a herny
Obrázek č. 18	Objekt Albrechtická 1074, Most
Obrázek č. 19	Objekt Komořanská 818, Most
Obrázek č. 20	Objekt Ke Koupališti 1180, Most
Obrázek č. 21	Prostory Poradny pro rodinu, manželství a mezilidské vztahy