



Výroční zpráva
Městské správy sociálních služeb
V Mostě - příspěvkové organizace
za rok 2016

Seznam zkratk

MSSS v Mostě – p. o. Městská správa sociálních služeb v Mostě – příspěvková organizace

ÚP úřad práce

FÚK Fond Ústeckého kraje

Obsah

1. ZÁKLADNÍ ÚDAJE.....	1
2. POSLÁNÍ A CÍLE ORGANIZACE	2
3. VYMEZENÍ HLAVNÍHO ÚČELU A TOMU ODPOVÍDAJÍCÍHO PŘEDMĚTU ČINNOSTI	2
4. ORGANIZAČNÍ STRUKTURA A ZAMĚSTNANCI.....	4
5. ZÁKLADNÍ PERSONÁLNÍ ÚDAJE.....	5
6. HOSPODAŘENÍ ORGANIZACE.....	6
7. PROVOZOVANÁ ZAŘÍZENÍ.....	8
7.1 Domovy pro seniory.....	8
7.2 Domov se zvláštním režimem.....	16
7.3 Domov pro osoby se zdravotním postižením.....	17
7.4 Denní stacionáře.....	18
7.5 Pečovatelská služba.....	23
7.6 Středisko denní péče	24
7.7 Penziony pro seniory.....	25
7.8 Poradna pro rodinu, manželství a mezilidské vztahy.....	27
7.9 Ostatní činnosti.....	29
8. SPONZOŘI	32

SEZNAM TABULEK

SEZNAM OBRÁZKŮ

1. Základní údaje

Městská správa sociálních služeb v Mostě – příspěvková organizace (dále jen MSSS v Mostě – p. o.) je příspěvkovou organizací statutárního města Mostu. Je zřízena na dobu neurčitou. Úplné znění zřizovací listiny účinné od 1. října 2014 bylo schváleno usnesením Zastupitelstva města Mostu č. 709/29/2014 ze dne 25. září 2014.

Název organizace: Městská správa sociálních služeb v Mostě – příspěvková organizace

Sídlo organizace: Barvířská 495, 434 01 Most

Identifikační číslo: 00831212

Daňové identifikační číslo: CZ00831212

Telefon/fax: 476 768 973

e-mail: sekretariat@msss-most.cz
www.msss-most.cz

2. Poslání a cíle organizace

Posláním organizace je zabezpečení záležitostí, které jsou dle § 35 zákona č. 128/2000 Sb., o obcích, ve znění pozdějších předpisů v zájmu města a jeho občanů, především za účelem uspokojování potřeb občanů v oblasti sociálních služeb podle zákona č. 108/2006 Sb., o sociálních službách, ve znění pozdějších předpisů a vyhlášky MPSV č. 505/2006 Sb., kterou se provádějí některá ustanovení zákona o sociálních službách, ve znění pozdějších předpisů. Cílem organizace je poskytovat kvalitní služby ve všech oblastech svého působení.

3. Vymezení hlavního účelu a tomu odpovídajícího předmětu činnosti

Hlavní předmět činnosti organizace je:

- ✓ poskytování sociálního poradenství,
- ✓ poskytování sociálních služeb formou služeb pobytových, ambulantních a terénních v příslušných zařízeních sociálních služeb,
- ✓ provozování zdravotnických zařízení,
- ✓ zajištění provozu penzionů pro seniory,
- ✓ zajištění provozu zařízení „Péče o děti do tří let věku v denním režimu“.

Mezi odpovídající předmět činnosti patří:

- ✓ správa majetku ve vlastnictví zřizovatele, předaný smlouvou o výpůjčce,
- ✓ pronájem nebytových prostor včetně vnitřního vybavení,
- ✓ pronájem pozemků,
- ✓ hostinská činnost,
- ✓ masérské, rekondiční a regenerační služby,
- ✓ přednášková činnost,
- ✓ zprostředkování obchodu a služeb,
- ✓ ubytovací služby
- ✓ půjčování kompenzačních pomůcek.

MSSS v Mostě – p. o. je registrovaným poskytovatelem sociálních služeb. K 31. prosinci 2016 měla registrovány následující sociální služby:

Tabulka č. 1 Přehled zaregistrovaných sociálních služeb

Druh služby a místo poskytování	Forma	Kapacita	Cílová skupina
Domov pro seniory Most, Barvířská 495	pobytová	273	senioři
Domov pro seniory Most, Antonína Dvořáka 2166	pobytová	36	senioři
Domov pro seniory Most, Jiřího Wolкера 404	pobytová	97	senioři
Domov se zvláštním režimem Most, Barvířská 495	pobytová	31	osoby s chronickým duševním onemocněním
Domov pro osoby se zdravotním postižením Most, Barvířská 495	pobytová	6	osoby s tělesným postižením osoby se zdravotním postižením
Denní stacionář pro mentálně postižené klienty, příp. kombinovaně handicapované občany s ukončenou školní docházkou Most, Jiřího Wolкера 404	ambulantní	11	osoby s kombinovaným postižením osoby s mentálním postižením osoby s tělesným postižením
Denní stacionář pro seniory a handicapované občany Most, Barvířská 495	ambulantní	4	senioři osoby s kombinovaným postižením osoby s mentálním postižením osoby s tělesným postižením
Denní dětský rehabilitační stacionář Most, Františka Malíka 973	ambulantní	12	osoby s kombinovaným postižením
Pečovatelská služba Most, Růžová 2071	terénní	383*	osoby s chronickým onemocněním osoby s tělesným postižením osoby se zdravotním postižením senioři
Odborné sociální poradenství Most, Komořanská 818	ambulantní	1 621**	oběti domácího násilí oběti trestné činnosti osoby ohrožené závislostí nebo závislé na návykových látkách osoby v krizi osoby, které vedou rizikový způsob života nebo jsou tímto způsobem života ohroženy pachatelé trestné činnosti rodiny s dítětem/děti senioři

* Celkový počet klientů, kterým byla poskytnuta pečovatelská služba za rok 2016

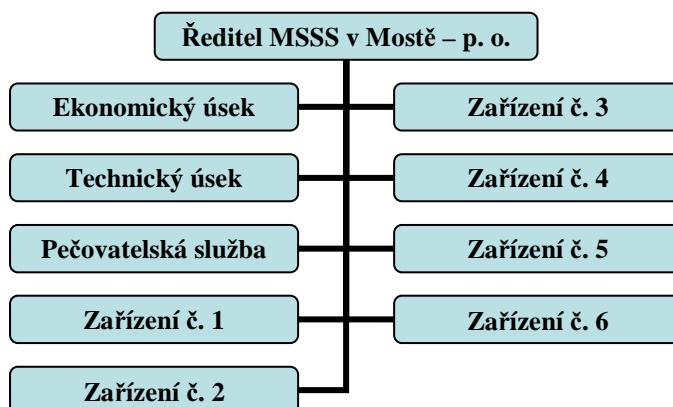
** Celkový počet konzultací v roce 2016

Mimo režim sociálních služeb zajišťuje MSSS v Mostě – p. o. v rámci hlavní činnosti provoz tří penzionů pro seniory a střediska denní péče o děti do tří let věku.

4. Organizační struktura a zaměstnanci

Statutárním orgánem organizace je ředitel, kterého do funkce jmenuje zřizovatel (Rada města Mostu). Řediteli jsou podřízeni vedoucí pracovníci jednotlivých zařízení a vedoucí technického a ekonomického úseku.

Obrázek č. 1 Organizační struktura



Zařízení č. 1

Domov pro seniory, Barvířská 495, Most

Domov se zvláštním režimem, Barvířská 495, Most

Domov pro osoby se zdravotním postižením, Barvířská 495, Most

Denní stacionář pro seniory a handicapované občany, Barvířská 495, Most

Zařízení č. 2

Domov pro seniory, Jiřího Wolкера 404, Most

Denní stacionář pro mentálně handicapované klienty, příp. občany s ukončenou školní docházkou, Jiřího Wolкера 404, Most

Zařízení č. 3

Penzion pro seniory, Albrechtická 1074, Most

Penzion pro seniory, Ke Koupališti 1180, Most

Zařízení č. 4

Domov pro seniory, Antonína Dvořáka 2166, Most

Zařízení č. 5

Středisko denní péče o děti do tří let věku, Františka Malíka 973, Most

Denní dětský rehabilitační stacionář, Františka Malíka 973, Most

Zařízení č. 6

Penzion pro seniory, Komořanská 818, Most

Poradna pro rodinu, manželství a mezilidské vztahy, Komořanská 818, Most

5. Základní personální údaje

Aby organizace efektivně fungovala je důležité, aby zvolila vhodně pracovníky na různé pozice, ale také se věnovala dalšímu rozvoji jejich znalostí a schopností. Z tohoto důvodu organizace vytváří roční plán vzdělávání zaměstnanců. V roce 2016 bylo organizováno pro zaměstnance 12 akreditovaných vzdělávacích akcí pořádaných přímo v organizaci a 8 akreditovaných seminářů mimo organizaci. Dále se zaměstnanci zúčastnili několika seminářů a konferencí na téma personální problematiky, registru smluv, poskytování zdravotních služeb, financování sociálních služeb, zákona o zadávání veřejných zakázek. Proběhly výměnné odborné stáže a rekvalifikační kurz „Pracovník v sociálních službách“. Zaměstnancům organizace nabízí příspěvek na stravování, příspěvek na penzijní pojištění, bezúročné půjčky. Pro zkvalitnění práce organizace navázala spolupráci s externím supervizorem, který pro zaměstnance organizace zajišťuje individuální i skupinové supervize. K 31. prosinci 2016 pracovalo v organizaci 267 zaměstnanců.

Tabulka č. 2 Členění zaměstnanců podle pohlaví k 31. prosinci 2016

muži	14
ženy	253
celkem	267

Tabulka č. 3 Členění zaměstnanců podle profesí k 31. prosinci 2016

profese	Muži	Ženy	celkem
THP	2	22	24
střední zdravotní personál	0	25	25
ergoterapeut, fyzioterapeut	0	7	7
pracovníci v sociálních službách	4	143	147
sociální pracovníci	0	12	12
dělnické profese	8	44	52
celkem	14	253	267

Tabulka č. 4 Členění zaměstnanců podle vzdělání k 31. prosinci 2016

nejvyšší dosažené vzdělání	Muži	ženy	celkem
základní	2	28	30
střední s výučním listem	8	124	132
střední s maturitou	4	74	78
vyšší odborné	0	9	9
vysokoškolské	1	17	18
celkem	15	252	267

6. Hospodaření organizace

Hospodaření organizace se řídí zákonem č. 250/2000 Sb., o rozpočtových pravidlech územních rozpočtů, ve znění pozdějších předpisů. MSSS v Mostě – p. o. je napojena na rozpočet statutárního města Mostu příspěvkem na provoz, který je schvalován Zastupitelstvem města Mostu. Usnesením Zastupitelstva města Mostu byl pro rok 2016 schválen MSSS v Mostě – p. o. provozní příspěvek od zřizovatele ve výši 34.631.000 Kč. Provozní příspěvek od zřizovatele byl v průběhu roku 2016 upravován a k 31. prosinci 2016 činil částku 34.649.500 Kč. Dalšími zdroji financování provozu organizace byla dotace ze státního rozpočtu na registrované sociální služby ve výši 11.095.500 Kč a dotace Ústeckého kraje na sociální služby (tzv. malý dotační program) ve výši 370.099 Kč.

Statutární město Most poskytlo organizaci investiční dotaci v celkové výši 310.000 Kč na pořízení velkokapacitní pračky pro Domov pro seniory, Antonína Dvořáka 2166, Most (60.000 Kč), plynového sporáku do kuchyně Denního dětského rehabilitačního stacionáře, Františka Malíka 973, Most (50.000 Kč) a vybavení pro imobilní uživatele domovů pro seniory (200.000 Kč).

Náklady, výnosy, výsledek hospodaření

Náklady roku 2016 dosáhly výše 117.701.771,30 Kč, výnosy dosáhly výše 117.753.032,11 Kč. Hospodářský výsledek roku 2016 = 51.260,81 Kč.

Největší podíl na celkových nákladech organizace představují mzdové náklady a zákonné sociální pojištění (celkový podíl 64,11 %).

Největší podíl vlastních výnosů tvoří příjmy za služby a ubytování v pobytových zařízeních sociálních služeb. Výše úhrad za poskytnuté ubytování, stravu a služby je však limitována nejen legislativou, která určuje maximálně možnou úhradu (bez ohledu na skutečné náklady), ale i skutečností, že možné navyšování úhrady je omezeno finanční situací obyvatel našeho regionu.

Tabulka č. 5 Náklad, výnosy, výsledek hospodaření rok 2016

(v tis. Kč)

	skutečnost 2016	podíl v %
NÁKLADY celkem	117 702	100,00
spotřeba materiálu	15 406	13,09
spotřeba energie	12 296	10,45
prodané zboží	274	0,23
opravy a údržba	5 215	4,43
cestovné	60	0,05
náklady na reprezentaci	27	0,02
ostatní služby	3 927	3,34
mzdové náklady	56 426	47,94
zákonné sociální pojištění	19 037	16,17
jiné sociální pojištění	232	0,20
zákonné sociální náklady	1 501	1,28
odpisy	600	0,51
ostatní náklady	2 701	2,29
VÝNOSY celkem	117 753	100,00
výnosy z činnosti	71 632	60,83
finanční výnosy	6	0,01
dotace státní rozpočet	11 095	9,42
příspěvek zřizovatele	34 650	29,43
příspěvek ÚK	370	0,31
VÝSLEDEK HOSPODAŘENÍ	51	x

7. Provozovaná zařízení

7.1 Domovy pro seniory

Domov pro seniory, Barvířská 495, Most

Posláním domova pro seniory je podpora seniorů, kteří se z důvodu věku či zdravotního stavu ocitli v nepříznivé sociální situaci a potřebují pomoc druhé osoby. Svou činností podporuje uživatele v soběstačnosti, důstojném způsobu života a dosavadních společenských kontaktech. Cílovou skupinou jsou mladší senioři (62 – 80 let) a starší senioři (nad 80 let).

K datu 31. prosince 2016:

- kapacita zařízení 273 lůžek
- v průběhu roku 2016 službu využilo 328 uživatelů
- k 31. prosinci 2016 umístěno 242 uživatelů (někteří uživatelé obývají dvoupokojovou obytnou jednotku), z toho 173 žen a 69 mužů
-
- počet uživatelů závislých na pomoci jiné fyzické osoby ve stupni I - 49
počet uživatelů závislých na pomoci jiné fyzické osoby ve stupni II - 51
počet uživatelů závislých na pomoci jiné fyzické osoby ve stupni III - 49
počet uživatelů závislých na pomoci jiné fyzické osoby ve stupni IV – 24
počet uživatelů trvale upoutaných na lůžko – 86
počet uživatelů mobilních za pomoci druhé osoby nebo technických pomůcek – 129
- průměrný věk uživatelů – 83,0 let.

V objektu domova pro seniory je k dispozici ordinace lékaře, centrální společenská místnost a jídelna (jídelny a společenské místnosti jsou i na každém patře objektu), místnost pro rehabilitaci a ergoterapii nebo počítačová učebna. V okolí objektu je oplocená zahrada, v prostoru zahrady jsou uživatelům k dispozici dvě pergoly, venkovní krb, venkovní posilovací stroje a hřiště pro petanque.

Obrázek č. 2 Objekt Barvířská 495, Most



Kapacita služby je 273 lůžek. Služba je poskytována nepřetržitě. Ubytování je poskytováno ve dvanáctipodlažní budově umístěné v prostředí, které uživatelům umožňuje sociální kontakt s okolním prostředím. Ubytování je zajištěno z větší části v jednolůžkových pokojích. Bytová jednotka se skládá ze dvou pokojů a má pro oba pokoje společné sociální zařízení. Výjimkou jsou garsoniéry, které mají sociální zařízení zcela samostatné. V zařízení jsou též dvoulůžkové pokoje, které jsou určeny imobilním uživatelům, kteří potřebují maximální podporu při péči o vlastní osobu. Kromě koupelen na jednotlivých bytech je k dispozici uživatelům pět vybavených centrálních koupelen. Všechny bytové jednotky jsou vybaveny signalizačním zařízením. Pokud uživatel potřebuje z důvodu své špatné mobility signalizaci u lůžka, je mu přidělen pager. Uživatelé se mohou stravovat na hlavní jídelně v budově domova, nebo dle zdravotního stavu na kuchyňkách v příslušném patře, či na bytových jednotkách. Uživatelům, s nutností vhodné diety, jsou zajištěna diabetická, žlučnická, či neslaná. Uživatelům je zajišťována péče v rozsahu základních činností. Uživatelům mohou být poskytovány poskytovatelem fakultativní činnosti poskytované nad rámec základních činností.

Obrázek č. 3 Objekt Barvířská 495, Most – společenský sál a jídelna



V roce 2016 bylo provedeno malování bytových jednotek, společných chodeb a kuchyně, oprava stříšky a podhledů vstupního prostoru do objektu, výměna podlahové krytiny v bytových jednotkách.

Do centrální prádelny byla pořízena vysokootáčková pračka. Do centrální kuchyně byla zakoupena chladicí skříň, klimatizační jednotka a varný kotel. Prostory pro uživatele byly vybaveny transportním zvedákem, klimatizačními jednotkami a novými elektrickými polohovacími pečovatelskými lůžky.

Obrázek č. 4 Objekt Barvířská 495, Most – altán na zahradě



Domov pro seniory, Jiřího Wolкера 404, Most

Posláním domova pro seniory je podpora seniorů, kteří potřebují pomoc druhé osoby. Cílovou skupinou jsou senioři ve věku od 62 let.

K datu 31. prosince 2016:

- kapacita zařízení 97 lůžek
- v průběhu roku 2016 službu využilo 84 uživatelů
- k 31. prosinci 2016 umístěno 72 uživatelů (někteří uživatelé obývají dvoupokojovou obytnou jednotku), z toho 55 žen a 17 mužů
- počet uživatelů závislých na pomoci jiné fyzické osoby ve stupni I - 10
počet uživatelů závislých na pomoci jiné fyzické osoby ve stupni II – 16
počet uživatelů závislých na pomoci jiné fyzické osoby ve stupni III – 9
počet uživatelů závislých na pomoci jiné fyzické osoby ve stupni IV - 2
počet uživatelů trvale upoutaných na lůžko – 10
počet uživatelů mobilních za pomoci druhé osoby nebo technických pomůcek – 36
- průměrný věk uživatelů – 83,1 let.

Objekt domova pro seniory se skládá ze tří spolu propojených budov, objekt je po částečné rekonstrukci a od roku 2012 využívá pro ohřev teplé vody 56 solárních panelů nainstalovaných na střeše objektu.

Obrázek č. 5 Objekt Jiřího Wolкера 404, Most



Kapacita služby je 97 lůžek. Služba je poskytována nepřetržitě. Ubytování je poskytováno ve dvou třípodlažních budovách umístěných v prostředí, které uživatelům umožňuje sociální kontakt s okolním prostředím. Uživatelé mají k dispozici 25 jednolůžkových pokojů s vlastním sociálním zařízením (tzv. garsonky) a 36 bytů typu 1 + 1 (dva samostatné jednolůžkové pokoje se společným sociálním zařízením), které jsou vybaveny vlastním nábytkem uživatele. Společné prostory jsou k dispozici všem uživatelům i špatně mobilním či pohybujičím se na vozíku. Pohyb mezi patry a ven je umožněn bezbariérovým výtahem. Uživatelé mohou využívat klubovnu s televizí, chodby, ergoterapeutickou dílnu, společnou jídelnu a zahradu. Chodby na jednotlivých patrech jsou vybaveny dřevěnými madly usnadňujícími pohyb a nejsou na nich zbytečné překážky. Uživatelům umožňují posezení křesla umístěná na společných chodbách. Výzdoba společných prostor je z části dílem některých uživatelů. Ti mohou své tvůrčí schopnosti projevit v ergoterapeutické dílně při aktivizačních činnostech pod vedením ergoterapeutky. Uživatelé se mohou stravovat na hlavní jídelně v budově domova či na bytových jednotkách. Uživatelům, s nutností vhodné diety, jsou zajištěna dieta diabetická, žlučníková, či neslaná. Uživatelům je zajišťována péče v rozsahu základních činností. Uživatelům mohou být poskytovány poskytovatelem fakultativní činnosti poskytované nad rámec základních činností.

Obrázek č. 6 Objekt Jiřího Wolкера 404, Most – zrekonstruovaná sociální zařízení a centrální koupelna



V roce 2016 bylo v objektu zajištěno vymalování bytových jednotek a výměna světel na společných chodbách. Do centrální jídelny byla pořízena klimatizační jednotka. Prostory pro uživatele byly vybaveny koupacím lehátkem pro imobilní klienty a novými elektrickými polohovacími pečovatelskými lůžky.

Obrázek č. 7 Objekt Jiřího Wolkerova 404, Most – jídelnička



Domov pro seniory, Antonína Dvořáka 2166, Most

Posláním domova pro seniory je podpora seniorů, kteří potřebují pomoc druhé osoby. Cílovou skupinou jsou mladší senioři (62 – 80 let) a starší senioři (nad 80 let).

K datu 31. prosince 2016:

- kapacita zařízení 36 lůžek
- v průběhu roku 2016 službu využilo 43 uživatelů
- k 31. prosinci 2016 umístěno 36 uživatelů, z toho 35 žen a 1 muž
- počet uživatelů závislých na pomoci jiné fyzické osoby ve stupni I - 13
- počet uživatelů závislých na pomoci jiné fyzické osoby ve stupni II - 12
- počet uživatelů závislých na pomoci jiné fyzické osoby ve stupni III - 6
- počet uživatelů závislých na pomoci jiné fyzické osoby ve stupni IV – 2
- počet uživatelů trvale upoutaných na lůžko – 4
- počet uživatelů mobilních za pomoci druhé osoby nebo technických pomůcek – 30
- průměrný věk uživatelů – 84 let.

Obrázek č. 8 Objekt Antonína Dvořáka 2166, Most



Kapacita služby 37 lůžek, s účinností od 1. července 2016 byla kapacita snížena na 36 lůžek. Služba je poskytována nepřetržitě. Budova zařízení je třípatrová. V jednotlivých patrech jsou uživatelům k dispozici společné kuchyňky a jídelny. Ve sklepě, v 1. a 3. patře se nachází centrální koupelny. V přízemí budovy je k dispozici uživatelům ergodílna. Budova je vybavena velkým výtahem, který slouží uživatelům k osobní přepravě i jako výtah nákladní. Uživatelé bydlí v samostatných bytových jednotkách. Bytová jednotka pro jednoho uživatele se skládá z pokoje, kuchyňky a vlastního sociálního zařízení se sprchovým koutem. V budově je v přízemí v blízkosti sesterny k dispozici jedna bytová jednotka, která je určena pro dva uživatele, a kde je zajištěna zvýšená péče pro zcela imobilní uživatele, kteří tuto péči vyžadují a potřebují. Tato dvoulůžková bytová jednotka má rovněž vlastní kuchyňku včetně sociálního zařízení. Uživatelé mohou využívat společné prostory, které jsou v zařízení k dispozici. Na každém patře jsou společné kuchyňky vybavené elektrickými kamny s troubou, společné jídelny. V zařízení je k dispozici reminiscenční místnost, ergodílna určená k provádění volnočasových aktivit a centrální koupelny. Do zařízení dochází pedikérka a kadeřnice. Zařízení samotné má k dispozici 24 polohovacích postelí včetně nočních stolků, takže převážná část bytových jednotek je těmito postelemi vybavena. Bytová jednotka je dále vybavena malou kuchyňskou linkou, dvěma lustry, záclonami a závěsy. Zbytek bytové

jednotky si uživatelé mohou vybavit vlastním nábytkem, např. skřínkou na prádlo, jídelním stolem, židlemi, křeslem a případně dalším drobným nábytkem.

Obrázek č. 9 Objekt Antonína Dvořáka 2166, Most – společné prostory zařízení



V roce 2016 byla zrealizována řada akcí za účelem zkvalitnění služby pro uživatele:

- instalace „videovrátného“ na zadní bezbariérový vchod zařízení, umožněn uživatelům volný odchod ze zařízení bez asistence personálu (odemykání a zamykání vchodu). Zkvalitnění sociální služby v oblasti omezování práv a svobod uživatelů služby.
- instalace dalšího zabezpečení vchodových dveří bytových jednotek uživatelů tak, aby již nedocházelo ke střetu zájmu „ochrana soukromí uživatelů“ x „poskytování ošetrovatelské péče, dohledu a podpory“
- zakoupení toaletního sprchovacího křesla. Došlo ke zkvalitnění péče v oblasti podpory uživatelů při péči o hygienu.
- zakoupení myčky nádobí a vratného nádobí pro výdej stravy
- výměna kuchyňských linek. Zkvalitnění služby v oblasti prostředí poskytování sociální služby.
- dokončena rekonstrukce čtyř bytových jednotek, které zcela vyhovují standardům bydlení pro imobilní uživatele služby (bezbariérová koupelna, vhodné elektrické polohovací lůžko, vhodné manipulační plochy pro obsluhu elektrospotřebičů, vypínače umístěny v dosahu invalidního vozíku nebo polohovací postele)

- navýšení počtu společných i individuálních aktivit - zahradní slavnost, grilování, pečení vánočního cukroví, vánoční projížďka služebním autem po Mostě, vánoční posezení, divadelní představení
- zakoupení nové velkokapacitní pračky a pračky malé
- zakoupení venkovní markýzy.

Obrázek č. 10 Objekt Antonína Dvořáka 2166, Most - reminiscenční místnost



7.2 Domov se zvláštním režimem

Domov se zvláštním režimem je součástí objektu Barvířská 495, Most. Posláním domova se zvláštním režimem je podpora uživatelů, kteří se z důvodu Alzheimerovy choroby ocitli v nepříznivé sociální situaci a potřebují pomoc druhé osoby.

Cílovou skupinou jsou osoby s chronickým dušením onemocněním ve věku od 55 let.

K datu 31. prosince 2016:

- kapacita zařízení 31 lůžek
- v průběhu roku 2016 službu využilo 37 uživatelů
- k 31. prosinci 2016 umístěno 30 uživatelů, z toho 25 žen a 5 mužů
- počet uživatelů závislých na pomoci jiné fyzické osoby ve stupni I - 3
- počet uživatelů závislých na pomoci jiné fyzické osoby ve stupni II - 11

počet uživatelů závislých na pomoci jiné fyzické osoby ve stupni III - 10

počet uživatelů závislých na pomoci jiné fyzické osoby ve stupni IV – 6

- průměrný věk uživatelů – 83 let.

Kapacita služby je 31 lůžek. Služba je poskytována nepřetržitě. Uživatelé jsou ubytováni v jednolůžkových a dvoulůžkových pokojích v 1. a 4. nadzemním podlaží objektu. V domově se zvláštním režimem mají uživatelé sociální a kulturní zázemí. Uživatelům je k dispozici klubovna s televizí a možností aktivit, jídelna, centrální koupelna s moderním vybavením. Uživatelé jsou ubytováni v pokojích vybavených nábytkem poskytovatele. Bytové jednotky jsou vybaveny signalizačním zařízením. Uživatelé se mohou stravovat na hlavní jídelně v budově domova, nebo dle zdravotního stavu na kuchyňkách v příslušném patře, či na bytových jednotkách. Uživatelům, s nutností vhodné diety, jsou zajištěna dieta diabetická, žlučnicková, či neslaná. Uživatelům je zajišťována péče v rozsahu základních činností. Uživatelům mohou být poskytovány poskytovatelem fakultativní činnosti poskytované nad rámec základních činností.

Do zařízení byly v roce 2016 zakoupeny polohovací a kompenzační pomůcky pro imobilní uživatele, kteří tráví většinu času v lůžku. Do klubovny bylo zakoupeno 15 křesel pro seniory a polohovací elektrická lůžka do bytových jednotek uživatelů.

7.3 Domov pro osoby se zdravotním postižením

Domov pro osoby se zdravotním postižením je součástí objektu Barvířská 495, Most. Jeho posláním je podpora uživatelů, kteří se z důvodu tělesného nebo zdravotního postižení ocitli v nepříznivé sociální situaci a potřebují pomoc druhé osoby. Cílovou skupinou jsou osoby s tělesným a zdravotním postižením ve věku od 40 let.

K datu 31. prosince 2016:

- kapacita zařízení 6 lůžek
- v průběhu roku 2016 službu využilo 7 uživatelů
- k 31. prosinci 2016 umístěno 6 uživatelů, z toho 3 ženy a 3 muži
- počet uživatelů závislých na pomoci jiné fyzické osoby ve stupni I - 1
- počet uživatelů závislých na pomoci jiné fyzické osoby ve stupni II - 1
- počet uživatelů závislých na pomoci jiné fyzické osoby ve stupni III – 3
- počet uživatelů mobilních za pomoci druhé osoby nebo technických pomůcek – 6.
- průměrný věk uživatelů – 58 let.

Kapacita služby je 6 lůžek. Soukromí uživatelů je standardně zajištěno v jednolůžkových pokojích. Bytová jednotka se skládá ze dvou pokojů a má pro oba pokoje společné sociální zařízení. Uživatelé domova pro osoby se zdravotním postižením mohou využívat i centrální koupelnu ve třetím patře objektu. Všechny bytové jednotky jsou vybaveny signalizačním zařízením, které je společné vždy pro dva pokoje. Pokud uživatel potřebuje z důvodu své špatné mobility signalizaci u lůžka, je mu přidělen pager. Uživatelé se mohou stravovat na hlavní jídelně v budově domova, nebo dle zdravotního stavu na kuchyňkách v příslušném patře, či na bytových jednotkách. Uživatelům, s nutností vhodné diety, jsou zajištěna dieta diabetická, žlučnicková, či neslaná. Uživatelům je zajišťována péče v rozsahu základních činností. Uživatelům mohou být poskytovány poskytovatelem fakultativní činnosti poskytované nad rámec základních činností.

Pro imobilní uživatele služby byly v roce 2016 zakoupeny polohovací a kompenzační pomůcky. Dále byl pořízen 1 mechanický vozík.

7.4 Denní stacionáře

Denní stacionář pro seniory a handicapované občany, Barvířská 495, Most

Posláním ambulantní služby denního stacionáře pro seniory a handicapované občany je podpora osob, které se z důvodu věku či zdravotního stavu ocitli v nepříznivé sociální situaci, vyžadují podporu druhé osoby, kterou jim rodina vzhledem ke svým aktivitám není schopna během dne poskytnout (senioři, osoby s kombinovaným postižením, osoby s mentálním postižením, osoby s tělesným postižením). Cílovou skupinou jsou osoby ve věku od 55 let.

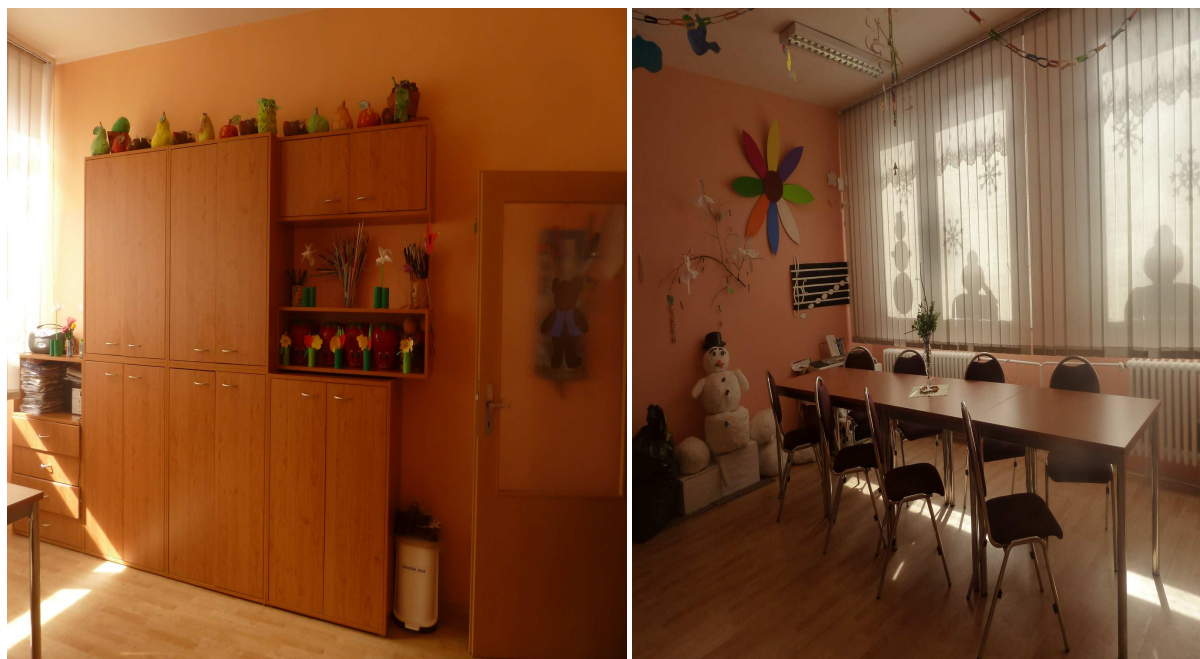
Kapacita služby jsou 4 klienti. Denní stacionář je umístěn ve 4. NP objektu. Zařízení je dobře místně i časově dosažitelné. Okolí budovy má oplocenou zahradu vybavenou altánem s posezením. Klientům je zajišťována péče v rozsahu základních činností - pomoc při zvládnutí běžných úkonů péče o vlastní osobu, pomoc při osobní hygieně, poskytnutí stravy, výchovné, vzdělávací a aktivizační činnosti, zprostředkování kontaktu se společenským prostředím, sociálně terapeutické činnosti, pomoc při uplatňování práv, oprávněných zájmů a při obstarávání osobních záležitostí. Veškeré vnitřní prostory zařízení jsou bezbariérové. Klienti služby mohou v místě využívat klubovnu, odpočinkovou místnost, kuchyňku a jídelničku, dále také sociální zařízení, společenské prostory a ergodílnu. Klienti se stravují v jídelničce denního stacionáře. Veškeré vnitřní prostory zařízení jsou bezbariérové.

Denní stacionář pro mentálně postižené klienty, příp. kombinovaně handicapované občany, Jiřího Wolкера 404, Most

Posláním denního stacionáře pro mentálně postižené klienty, příp. kombinovaně handicapované občany s ukončenou školní docházkou je podpora postižených osob v denních činnostech, které vedou k sociálnímu začlenění a zkvalitnění života. Péče je zaměřena na rehabilitaci a podporu psychologického vývoje klientů. Cílovou skupinou jsou osoby s kombinovaným, mentálním a tělesným postižením ve věku od 18 let do 55 let věku.

Kapacita služby je 11 klientů. Denní stacionář je umístěn v přízemí objektu. Zařízení je dobře místně i časově dosažitelné. Okolí budovy má oplocenou zahradu vybavenou altánem s posezením. Klientům je zajišťována péče v rozsahu základních činností - pomoc při zvládnutí běžných úkonů péče o vlastní osobu, pomoc při osobní hygieně, poskytnutí stravy, výchovné, vzdělávací a aktivizační činnosti, zprostředkování kontaktu se společenským prostředím, sociálně terapeutické činnosti, pomoc při uplatňování práv, oprávněných zájmů a při obstarávání osobních záležitostí. Veškeré vnitřní prostory zařízení jsou bezbariérové. Klienti služby mohou v místě využívat pět místností (klubovnu, odpočinkovou místnost, kuchyňku, šatnu a jídelničku), dále také sociální zařízení, společenské prostory, ergodílnu a tělocvičnou zařízení domova. V odpočinkové místnosti mají klienti k dispozici pohodlné sezení, relaxační křesla a válendy. Klienti jsou vedeni pracovníci v sociálních službách – klíčovými pracovníky dle týdenního plánu aktivit a podporování v soběstačnosti. Dle potřeby klientů je možno sjednat rehabilitaci formou fakultativní služby. Klienti se stravují v jídelničce denního stacionáře. Strava je dovážena z centrální kuchyně v objektu Barvířská 495, Most. Při výdeji stravy jsou zajištěny bezpečnostní a hygienické podmínky. Veškeré vnitřní prostory zařízení jsou bezbariérové.

Obrázek č. 11 Objekt Jiřího Wolкера 404, Most – prostory stacionáře



Služba byla v roce 2016 poskytnuta 12 klientům. Pro zlepšení prostředí stacionáře byl v roce 2016 zakoupen nový nábytek do společenské místnosti. Pro uživatele byla zorganizována spousta aktivit, které vedly k integraci osob s mentálním postižením do společnosti (např. návštěva veřejné knihovny, exkurze na Magistrát města Mostu, apod.).

Denní dětský rehabilitační stacionář, Františka Malíka 973, Most

V rehabilitačním stacionáři se poskytuje kvalifikovaná komplexní péče dětem ve věku 1 – 17 let s kombinovaným postižením, zejména s poruchami hybnosti, dětem převážně postiženým dětskou mozkovou obrnou a dětem s duševní poruchou. Kapacita služby pro denní pobyt je 12 klientů, v roce 2016 využívalo služeb denního pobytu 25 klientů.

Obrázek č. 12 Objekt Františka Malíka 973, Most – prostory stacionáře



V roce 2016 byla provedena výměna sanitární keramiky a byly vymalovány prostory kuchyně. Prostory kuchyně byly vybaveny novými kamny a pracovním stolem. Prostory stacionáře byly vybaveny novou lednicí a skříněmi.

Obrázek č. 13 Objekt Františka Malíka 973, Most



V rámci rehabilitace jsou dětem ve stacionáři poskytovány činnosti zaměřené na rozvoj:

- ❖ **motorických funkcí** – rozvíjení hrubé a jemné motoriky prostřednictvím různorodých her a fyzioterapie dle ordinace lékaře
- ❖ **návyků a sebeobslužných dovedností** - nácvik a upevňování návyků v oblasti stravování, osobní hygieny, oblékání svlékání
- ❖ **kognitivních funkcí** – rozvíjení řeči (popřípadě alternativní formy komunikace), vnímání, myšlení paměti, pozornosti atd. s využitím širokého spektra her, speciálně pedagogických metod, bazální stimulace atd.
- ❖ **sociálních dovedností** – prostřednictvím plánovaných společenských akcí, her a každodenních interakcí s ostatními dětmi a s tetami v zařízení umožňujeme dítěti osvojit si pravidla společensky žádoucího chování.

Veškeré činnosti zajišťují kvalifikované pracovnice – fyzioterapeutky.

Obrázek č. 14 Objekt Františka Malíka 973, Most – prostory rehabilitace



Aktivizace se neomezuje jen na spolupráci při rehabilitaci, současně je nutné podporovat neuropsychický vývoj dítěte, včetně psychologického a výchovného vedení i sociální adaptace. Současně s léčenou je dětem poskytována také výchovně - vzdělávací a sociální péče. Tuto péči zajišťují speciální pedagog a pracovnice v sociálních službách.

Tabulka č. 6 Denní dětský rehabilitační stacionář - přehled léčebných výkonů za rok 2016

Zdravotní výkon	Děti s pobytem ve stacionáři	Děti docházející ambulantně	Celkem
Individuální cvičení	2 300	1 296	3 596
Vojtova metoda	571	1 812	2 383
Vířivka	73	63	136
Konzultace	-	18	18
Mobilizace	-	26	26
Kontrolní vyšetření	44	51	95
Vstupní vyšetření	1	29	30
Měkké techniky	188	161	349
Celkem výkonů	3 177	3 456	6 633

7.5 Pečovatelská služba

V roce 2016 využilo služeb pečovatelské služby celkem 383 klientů. Nejžádanějšími službami byly běžný úklid a údržba domácnosti a běžné nákupy.

Tabulka č. 7 Pečovatelská služba – poskytnuté základní služby v hodinách za rok 2016

Úkony	Počet hodin poskytnuté služby	Počet klientů využívajících službu
běžný nákup	1 162	66
běžný úklid a údržba domácnosti	1 273	88
doprovod k lékaři, na instituce	134	14
pochůzky	217	43
příprava, pomoc a podpora při podávání jídla a pití	263	11
pomoc při oblékání a svlékání	35	15
pomoc při prostorové orientaci pohybu ve vnitřním prostoru	591	31
pomoc při úkonech osobní hygieny	181	22
pomoc při zajištění velkého úklidu	526	189

Tabulka č. 8 Pečovatelská služba – poskytnuté úkony v kg za rok 2016

Úkon	Množství prádla v kg	Počet klientů využívajících službu
praní a žehlení prádla	908	80

Tabulka č. 9 Pečovatelská služba – poskytnuté úkony za rok 2016

Úkony pečovatelské služby	Počet úkonů	Počet klientů využívající službu
dovážka obědů	19 514	158

Obrázek č. 15 Pečovatelská služba – vozidlo pro rozvoz stravy a kulturní místnost v domě s pečovatelskou službou



7.6 Středisko denní péče

Středisko denní péče pro děti do 3 let věku, Františka Malíka 973, Most (tzv. jesle)

Posláním střediska denní péče je poskytování výchovné a zdravotně preventivní péče dětem ve věku od 16 měsíců do 3 let věku. Kapacita střediska je 23 míst. Středisko bylo v průběhu roku 2016 v provozu 233 dní, v průměru docházelo denně 11 dětí. K 31. prosinci 2016 bylo zapsáno k denní docházce 22 dětí. V roce 2016 pokračovala spolupráce se sousední mateřskou školou. V roce 2016 byla provedena rekonstrukce dětských WC. Byl pořízen nový nábytek – lednice a pohovky.

Obrázek č. 16 Středisko denní péče – prostory příjmu a herny



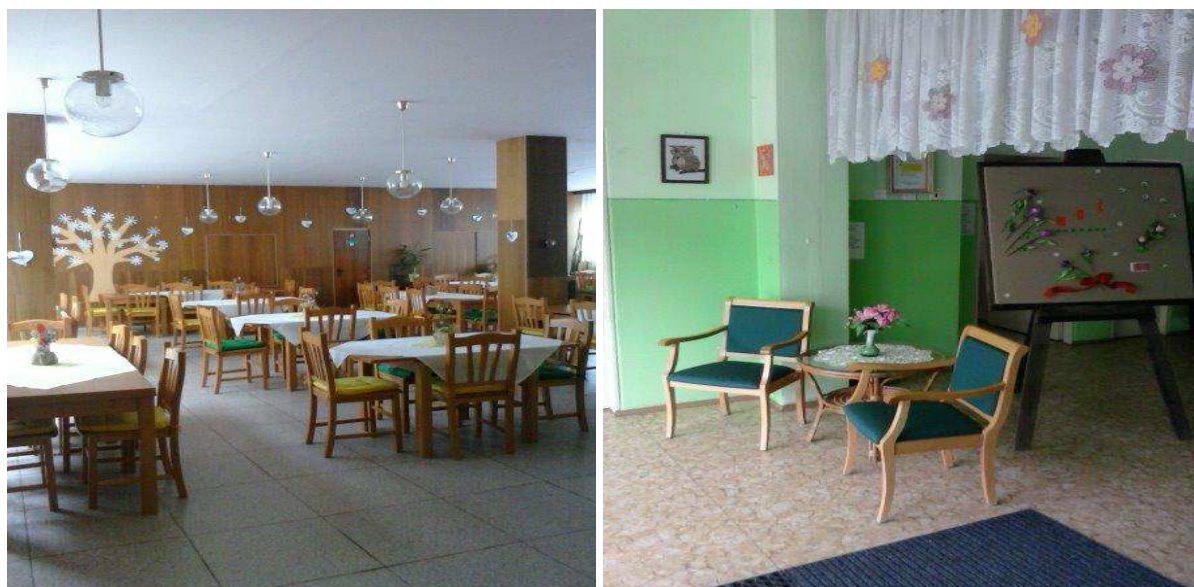
7.7 Penzióny pro seniory

Penzióny pro seniory jsou určeny pro bydlení osob, které jsou ve starobním důchodu nebo osoby pobírající invalidní důchod pro invaliditu třetího stupně, kteří nepotřebují pomoc druhé osoby. Ve všech penziónech pro seniory jsou služby poskytovány v rámci pečovatelské služby (např. nákupy, doprovody na vyšetření, praní prádla, úklid, dovoz stravy).

Penzión pro seniory, Albrechtická 1074, Most

- kapacita zařízení 60 bytů
- k 31. prosinci 2016 umístěno 68 obyvatel, z toho 51 žen a 17 mužů
- průměrný věk obyvatel – 74,45 let.

Obrázek č. 17 Objekt Albrechtická 1074, Most – společné prostory



Mezi významnější akce v rámci údržby zařízení lze zařadit částečnou opravu střechy, výměnu vodoměrů v bytových jednotkách obyvatel. Společenská místnost byla vybavena novým nábytkem (stoly a židle).

Penzion pro seniory, Komořanská 818, Most

- kapacita zařízení 86 bytů
- k 31. prosinci 2016 umístěno 102 obyvatel
- průměrný věk obyvatel – 78 let.

V roce 2016 proběhla výměna vodoměrů v bytových jednotkách a oprava dlažby. Pořízeno bylo nové vnitřní vybavení jídelny (nové stoly a židle) a klubovny. V zařízení působí soubor Komořanky.

Obrázek č. 18 Objekt Komořanská 818, Most – společné prostory



Penzion pro seniory, Ke Koupališti 1180, Most

- kapacita zařízení 99 bytů
- k 31. prosinci 2016 umístěno 108 obyvatel, z toho 76 žen a 32 mužů
- průměrný věk obyvatel – 76,12 let.

Obrázek č. 19 Objekt Ke Koupališti 1180, Most – společné prostory



V penzionu pro seniory mají obyvatelé možnost provozovat širokou škálu sportovních aktivit. Mimo pravidelné cvičení a posilování provozují minigolf, bowling, badminton, kuželky, stolní tenis, pétanque, plavání, cvrnkanou, šipky, působí zde soubor Babči mažoretky.

Mezi významnější akce v rámci údržby zařízení lze zařadit výměnu vodoměrů, opravy popraskaných spárů v bytových jednotkách obyvatel a oprava elektrické požární signalizace. Pořízeno bylo nové vnitřní vybavení jídelny (nové stoly a židle).

7.8 Poradna pro rodinu, manželství a mezilidské vztahy

Poradna pro rodinu, manželství a mezilidské vztahy v Mostě, Komořanská 818 (dále poradna)

Hlavním posláním poradny bylo v roce 2016 poskytování služeb odborného sociálního poradenství. Řešila se problematika osobní, párová, rodinná a sociální (v oblasti hospodaření, trávení volného času, sexuálního soužití, komunikace, výchovy dětí atd.). Poradna spolupracovala se šesti externími pracovníky (psycholog, rodinná poradkyně, sociolog, sociální terapeut).

V roce 2016 poradna vedla celkem 239 případů a poskytla 1 621 konzultací. Z toho:

- s osobní problematikou 1 153 konzultací
- s párovou problematikou 286 konzultací
- s rodinnou problematikou 154 konzultací
- se sociální problematikou 28 konzultací.

Mezi další aktivity poradny patří:

- jóga a kurz dušení hygieny pro veřejnost (v roce 2016 se uskutečnilo 117 setkání),
- spolupráce s Okresním soudem v Mostě v záležitostech řešení výchovy dětí před a po rozvodu,
- aktivní zapojení do Komunitního plánování sociálních služeb v Mostě,
- spolupráce s Linkou duševní tísně, K-centrem a Probační a mediační službou ČR,
- aktivní zapojení do aktivit Oblastního sdružení Severní Čechy Asociace manželských a rodinných poradců,
- zajištění vzdělávacích seminářů pro pěstouny. Novela zákona č. 359/1999 Sb., o sociálně právní ochraně dětí, zavádí povinnost pěstouna zvyšovat si své odborné znalosti a dovednosti v oblasti výchovy a péče o děti v rozsahu minimálně 24 hodin v období 12 po sobě jdoucích kalendářních měsíců. Celkem poradna zrealizovala 20 vzdělávacích seminářů.

Obrázek č. 20 Prostory Poradny pro rodinu, manželství a mezilidské vztahy



7.9 Ostatní činnosti

Stravovací služby

Stravovací služby zajišťované centrální kuchyní v objektu Barvířská 495, Most byly poskytovány ve standardní kvalitě. V roce 2016 bylo z centrální kuchyně odebráno 169.582 obědů (skupina strážníků odebírajících celodenní stravu byla zastoupena v 74,7 %, dále 11,50 % produkce obědů odebrali klienti pečovatelské služby, 12-ti % byla zastoupena skupina zaměstnanců v rámci tzv. závodního stravování a 1,8 % ostatní strážníci). Pro uživatele v pobytových službách je kuchyní zajišťována celodenní strava (v roce 2016 bylo vydáno 110.166 snídaní, 107.981 svačin a 106.206 večeří).

Volnočasové aktivity pro klienty ze všech zařízení provozovaných MSSS v Mostě – p. o.

V roce 2016 byla pro uživatele MSSS v Mostě - p. o. připravena řada aktivizačních programů jak v oblasti kulturní, sportovní, vědomostní, vzdělávací, tvořivé i rekreační.

V lednu se senioři zúčastňovali jako diváci ojedinělé akce, která se konala v Ústeckém kraji, a to VII. Zimní olympiády dětí a mládeže, dále zorganizovali novoroční vycházku do přírody. Velice úspěšnou akcí byla v únoru účast na 13. ročníku Plaveckých přeborů seniorů Ústeckého kraje v Libochovicích, kde jsme obsadili v ženách 1., 2., 3. místo a v mužích 2., 4. a 6 místo. Dále probíhaly na zařízeních masopustní zábavy a kulturní akce jako například vystoupení kvarteta Severočeské filharmonie Teplice., dále 5. ročník turnaje MSSS ve cvrkané.

V měsíci březnu probíhaly na zařízeních oslavy Mezinárodního dne žen, kde přišly seniorům udělat radost děti z mateřských školek a základních škol. Soubor Komořanky začal nacvičovat společně s dětmi z Denního dětského rehabilitačního stacionáře na vystoupení pro Letní setkání seniorů. Dále probíhaly Josefovské zábavy a hudební zábavy.

V měsíci dubnu se senioři zúčastnili výletu do Průhonic, navštívili Domov pro seniory v Drážďanech spojený s návštěvou manufaktury Volkswagen. Dále nás navštívili herci Docela velkého divadla Litvínov, byl uspořádán turnaj seniorů MSSS v Mostě – p. o. v kužlkách, účast na taneční soutěži Tančíme pro radost na Točníku, kde nás reprezentovaly Komořanky.

Dne 1. května již tradiční návštěva cukrárny U Kupců spojená s retro májovou vycházkou, účastní cca 250 osob na Seniorské šlápotě na Ressleru, společná prohlídka miniveletrhu

cestovního ruchu na 1. náměstí v Mostě, velice úspěšná medailová účast na turnaji v petanque v SOS Chomutov, kde naši senioři vyhráli. Byl uspořádán turnaj v kartách Seniorský žolík.

V měsíci červnu jsme pravidelně chodili na minigolf na aquadromu, ve spolupráci s divadlem Ve3 Vlastou Věbrem začala série přednášek prevence kriminality spojená s praktickými ukázkami. Účast na 29. sportovních hrách seniorů v Litvínově. Dále následoval rekondiční pobyt seniorů v Libuni v Českém ráji, probíhaly grilovačky na zahradě.

V měsíci srpnu se naše soubory Babči mažoretky a Seniorky z Albrechtické úspěšně zúčastnily svými vystoupeními zahradní slavnosti v Sociálních službách Chomutov. Koncem měsíce následovala již tradiční akce, a to 18. ročník Letního setkání seniorů na hipodromu v Mostě, jehož se zúčastní přes 500 seniorů z celého kraje. Dále jsme se zúčastnili s krásným výsledkem Orlického žolíku v Ústí nad Labem. Domov pro seniory, Barvířská 495, Most uspořádal zahradní slavnost – Indiánské léto.

V září byl uspořádán výlet vláčkem a lodí na vinobraní do Žernosek, realizována akce malování plotu kolem Domova pro seniory, Barvířská 495, Most, kterého se zúčastnily školy, školy a veřejnost města Mostu, vyhodnocení nejhezčího obrázku proběhlo v Centrálu v Mostě v rámci října měsíce neziskovek a výstava všech obrázků pak následovala v Městské knihovně v Mostě.

V měsíci říjnu se uskutečnila návštěva divadelního představení Carmen a Starci na chmelu v Městském divadle v Mostě, Den otevřených dveří, prezentace neziskovek v Centrálu v Mostě, oslavy Dne seniorů na 1. náměstí v Mostě, kde vystupovaly opět naše soubory Babči mažoretky a Seniorky z Albrechtické. Dále oslavy Dne seniorů v Městské knihovně v Mostě, kde naši senioři soutěží a dále se účastní soutěže v pečení a obsadili 2. místo. Dále úspěšná účast na akci Děti a senioři jdou za poznáním v Chomutově, odkud jsme přivezli krásné první místo.

V měsíci listopadu jsme se stali součástí celorepublikové akce Policie čte seniorům, koncem měsíce v rámci adventu následovala společná návštěva Prahy, spojená s prohlídkou Staroměstského náměstí a stromečku odpoledne pak návštěva divadelního představení Poprask na laguně v Studiu DVA v pasáži Fénix, společná návštěva Rybovy České mše vánoční v Městském divadle v Mostě. Dále probíhaly na zařízeních Mikulášské a zábavy spojené s rozsvěcením stromečku, Silvestrovské zábavy účast na celorepublikové soutěži Česko zpívá koledy, každoměsíční návštěvy bowlingu ve sportovce v Mostě vyvrcholili vánočním turnajem v bowlingu a kulturu jsme zakončili návštěvou koncertů tří pěveckých sborů v Městské knihovně v Mostě. Komořanky tradičně vystoupily v Domově pro seniory Antonína Dvořáka.

Z tvořivých akcí jsme se v roce 2016 zúčastnili akce Šikovné ruce našich seniorů v Lysé nad Labem, Senior ARTu, kde naši senioři získali krásná ocenění ve dvou kategoriích, Naši senioři studují na Univerzitě třetího věku při Vysoké škole finančně správní v Mostě, dále se velice zdařile rozběhla bowlingová liga seniorů, která po několika měsíčním pravidelném soutěžení vyvrcholila slavnostním vyhodnocením, naši senioři nás zastupovali na 3. ročníku Letních sportovních her seniorů České republiky v Praze, odkud také přivezli medaile, zastupovali celý Ústecký kraj. Účast na celorepublikovém projektu Pohádková stonožka, který vypsal Domov důchodců Písek, kdy každý přihlášený domov vytvořil tři části stonožky podle šablony a stonožky se pak věnovaly dětem v dětských domovech. Dále naše seniorky pletou čepičky a bačkůrky pro porodnické oddělení mostecké nemocnice.

Naši senioři se také aktivně zapojují do práce v klubu seniorů číslo 8, kde se zúčastňují různých aktivit, besed, výletů atd. Pravidelně také na zařízeních probíhá cvičení pro seniory, dále se procvičuje paměť a pořádají se různé vědomostní soutěže a kvízy., procvičuje se krátkodobá i dlouhodobá paměť. Oblíbená je také hra bingo. Na zařízeních fungují tvořivé dílny, kde si naši senioři procvičují své manuální zručnosti a cvičí jemnou motoriku. Výsledky své práce pak prezentují na výstavách v zařízení. Se seniory, kteří se nemohou zúčastnit skupinových akcí, se pracuje individuálně. V roce 2016 byla ukončena činnost Kiwanis klubu, pro který jsme také léta tvořili panenky. Velmi oblíbená je také canisterapie, kterou u seniorů využíváme.

Mimo akce pro seniory pořádáme také akce pro naše zaměstnance. Například v roce 2016 naši zaměstnanci navštívili divadelní představení Mýdlový princ v divadle Broadway a absolvovali výlet do vánočního Norimberku

8. Sponzoři

MSSS v Mostě – p. o. obdržela v roce 2016 sponzorské dary, ať již věcné nebo finanční, od níže uvedených sponzorů:

Statutární město Most: www.mesto-most.cz
(zřizovatel organizace)

Ústecký kraj: www.kr-ustecky.cz
(poskytovatel dotace na podporu sociálních služeb)

Karel Skopec – vodoservis Most

Jiří Hasman – výtahy Most

BRAVO INVEST, s. r. o.

Kimberly – Clark, s. r. o.

Jana Jirásková

Josef Hendrich

SENEKA Ústí, s. r. o.

Pekárna Kněževes, s. r. o.

Jaroslav Škrabal – řeznictví Obrnice

Zopas, s. r. o.

GASTROPLUS LOUNY, s. r. o.

Bella Bohemia, s. r. o.

Softex NPC, s. r. o.

EZAMO, s. r. o.

UNIPETROL RPA, s. r. o.

DERSTAV CZ, s. r. o.

I. P. trust, a. s.

Most 15. března 2017

Ing. Martin Strakoš
ředitel MSSS v Mostě – p. o.

Seznam tabulek

Tabulka č. 1	Přehled zaregistrovaných sociálních služeb
Tabulka č. 2	Členění zaměstnanců podle pohlaví k 31. prosinci 2016
Tabulka č. 3	Členění zaměstnanců podle profesí k 31. prosinci 2016
Tabulka č. 4	Členění zaměstnanců podle vzdělání k 31. prosinci 2016
Tabulka č. 5	Náklady, výnosy, výsledek hospodaření rok 2016
Tabulka č. 6	Denní dětský rehabilitační stacionář - přehled léčebných výkonů za rok 2016
Tabulka č. 7	Pečovatelská služba – poskytnuté základní služby v hodinách za rok 2016
Tabulka č. 8	Pečovatelská služba – poskytnuté úkony v kg za rok 2016
Tabulka č. 9	Pečovatelská služba – poskytnuté úkony za rok 2016

Seznam obrázků

Obrázek č. 1	Organizační struktura
Obrázek č. 2	Objekt Barvířská 495, Most
Obrázek č. 3	Objekt Barvířská 495, Most – společenský sál a jídelna
Obrázek č. 4	Objekt Barvířská 495, Most – altán na zharadě
Obrázek č. 5	Objekt Jiřího Wolкера 404, Most
Obrázek č. 6	Objekt Jiřího Wolкера 404, Most – zrekonstruovaná sociální zařízení a centrální koupelna
Obrázek č. 7	Objekt Jiřího Wolкера 404, Most – jídelnička
Obrázek č. 8	Objekt Antonína Dvořáka 2166, Most
Obrázek č. 9	Objekt Antonína Dvořáka 2166, Most – společné prostory zařízení
Obrázek č. 10	Objekt Antonína Dvořáka 2166, Most - reminiscenční místnost
Obrázek č. 11	Objekt Jiřího Wolкера 404, Most – prostory stacionáře
Obrázek č. 12	Objekt Františka Malíka 973, Most – prostory stacionáře
Obrázek č. 13	Objekt Františka Malíka 973, Most
Obrázek č. 14	Objekt Františka Malíka 973, Most – prostory rehabilitace
Obrázek č. 15	Pečovatelská služba – vozidlo pro rozvoz stravy a kulturní místnost v domě s pečovatelskou službou
Obrázek č. 16	Středisko denní péče – prostory příjmu a herny
Obrázek č. 17	Objekt Albrechtická 1074, Most – společné prostory
Obrázek č. 18	Objekt Komořanská 818, Most – společné prostory
Obrázek č. 19	Objekt Ke Koupališti 1180, Most – společné prostory
Obrázek č. 20	Prostory Poradny pro rodinu, manželství a mezilidské vztahy