



MĚSTSKÁ SPRÁVA SOCIÁLNÍCH SLUŽEB V MOSTĚ

Výroční zpráva
Městské správy sociálních služeb
V Mostě - příspěvkové organizace
za rok 2017

Seznam zkratk

MSSS v Mostě – p. o. Městská správa sociálních služeb v Mostě – příspěvková organizace
ÚP úřad práce

Obsah

1. ZÁKLADNÍ ÚDAJE.....	1
2. POSLÁNÍ A CÍLE ORGANIZACE	2
3. VYMEZENÍ HLAVNÍHO ÚČELU A TOMU ODPOVÍDAJÍCÍHO PŘEDMĚTU ČINNOSTI	2
4. ORGANIZAČNÍ STRUKTURA A ZAMĚSTNANCI.....	4
5. ZÁKLADNÍ PERSONÁLNÍ ÚDAJE.....	5
6. HOSPODAŘENÍ ORGANIZACE.....	6
7. PROVOZOVANÁ ZAŘÍZENÍ	8
7.1 Domovy pro seniory.....	8
7.2 Domov se zvláštním režimem.....	17
7.3 Domov pro osoby se zdravotním postižením.....	18
7.4 Denní stacionáře.....	18
7.5 Pečovatelská služba.....	23
7.6 Středisko denní péče	24
7.7 Penziony pro seniory	25
7.8 Poradna pro rodinu, manželství a mezilidské vztahy	28
7.9 Ostatní činnosti.....	29
8. SPONZOŘI	32

SEZNAM TABULEK

SEZNAM OBRÁZKŮ

1. Základní údaje

Městská správa sociálních služeb v Mostě – příspěvková organizace (dále jen MSSS v Mostě – p. o.) je příspěvkovou organizací statutárního města Mostu. Je zřízena na dobu neurčitou. Úplné znění zřizovací listiny účinné od 1. října 2014 bylo schváleno usnesením Zastupitelstva města Mostu č. 709/29/2014 ze dne 25. září 2014.

Název organizace: Městská správa sociálních služeb v Mostě – příspěvková organizace

Sídlo organizace: Barvířská 495, 434 01 Most

Identifikační číslo: 00831212

Daňové identifikační číslo: CZ00831212

Telefon/fax: 476 768 973

e-mail: sekretariat@msss-most.cz
www.msss-most.cz

2. Poslání a cíle organizace

Posláním organizace je zabezpečení záležitostí, které jsou dle § 35 zákona č. 128/2000 Sb., o obcích, ve znění pozdějších předpisů v zájmu města a jeho občanů, především za účelem uspokojování potřeb občanů v oblasti sociálních služeb podle zákona č. 108/2006 Sb., o sociálních službách, ve znění pozdějších předpisů a vyhlášky MPSV č. 505/2006 Sb., kterou se provádějí některá ustanovení zákona o sociálních službách, ve znění pozdějších předpisů. Cílem organizace je poskytovat kvalitní služby ve všech oblastech svého působení.

3. Vymezení hlavního účelu a tomu odpovídajícího předmětu činnosti

Hlavní předmět činnosti organizace je:

- ✓ poskytování sociálního poradenství,
- ✓ poskytování sociálních služeb formou služeb pobytových, ambulantních a terénních v příslušných zařízeních sociálních služeb,
- ✓ provozování zdravotnických zařízení,
- ✓ zajištění provozu penzionů pro seniory,
- ✓ zajištění provozu zařízení „Péče o děti do tří let věku v denním režimu“.

Mezi odpovídající předmět činnosti patří:

- ✓ správa majetku ve vlastnictví zřizovatele, předaný smlouvou o výpůjčce,
- ✓ pronájmy nebytových prostor včetně vnitřního vybavení,
- ✓ pronájmy pozemků,
- ✓ hostinská činnost,
- ✓ masérské, rekondiční a regenerační služby,
- ✓ přednášková činnost,
- ✓ zprostředkování obchodu a služeb,
- ✓ ubytovací služby
- ✓ půjčování kompenzačních pomůcek.

MSSS v Mostě – p. o. je registrovaným poskytovatelem sociálních služeb. K 31. prosinci 2017 měla registrovány následující sociální služby:

Tabulka č. 1 Přehled zaregistrovaných sociálních služeb

Druh služby a místo poskytování	Forma	Kapacita	Cílová skupina
Domov pro seniory Most, Barvířská 495	pobytová	273	senioři
Domov pro seniory Most, Antonína Dvořáka 2166	pobytová	36	senioři
Domov pro seniory Most, Jiřího Wolкера 404	pobytová	97	senioři
Domov se zvláštním režimem Most, Barvířská 495	pobytová	31	osoby s chronickým duševním onemocněním
Domov pro osoby se zdravotním postižením Most, Barvířská 495	pobytová	6	osoby s tělesným postižením osoby se zdravotním postižením
Denní stacionář pro mentálně postižené klienty, příp. kombinovaně handicapované občany s ukončenou školní docházkou Most, Jiřího Wolкера 404	ambulantní	11	osoby s kombinovaným postižením osoby s mentálním postižením osoby s tělesným postižením
Denní stacionář pro seniory a handicapované občany Most, Barvířská 495	ambulantní	4	senioři osoby s kombinovaným postižením osoby s mentálním postižením osoby s tělesným postižením
Denní dětský rehabilitační stacionář Most, Františka Malíka 973	ambulantní	12	osoby s kombinovaným postižením
Pečovatelská služba Most, Růžová 2071	terénní	412*	osoby s chronickým onemocněním osoby s tělesným postižením osoby se zdravotním postižením senioři
Odborné sociální poradenství Most, Komořanská 818	ambulantní	1 655**	oběti domácího násilí oběti trestné činnosti osoby ohrožené závislostí nebo závislé na návykových látkách osoby v krizi osoby, které vedou rizikový způsob života nebo jsou tímto způsobem života ohroženy pachatelé trestné činnosti rodiny s dítětem/děťmi senioři

* Celkový počet klientů, kterým byla poskytnuta pečovatelská služba za rok 2017

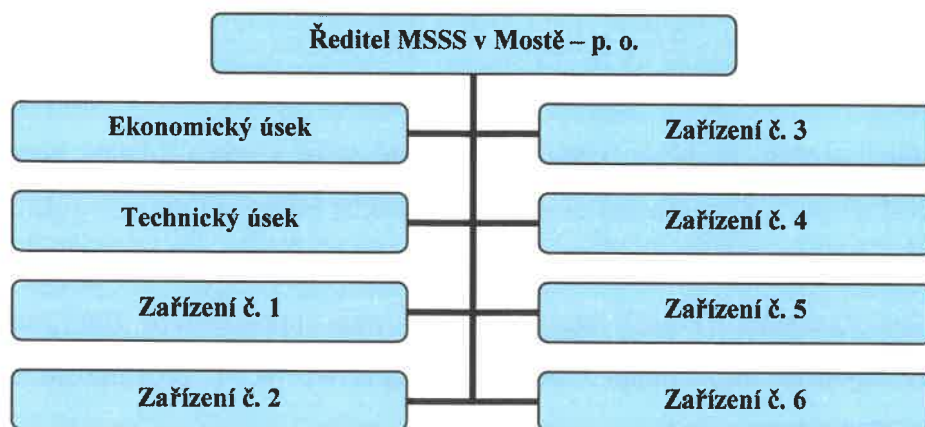
** Celkový počet intervencí v roce 2017

Mimo režim sociálních služeb zajišťuje MSSS v Mostě – p. o. v rámci hlavní činnosti provoz tří penzionů pro seniory a střediska denní péče o děti do tří let věku.

4. Organizační struktura a zaměstnanci

Statutárním orgánem organizace je ředitel, kterého do funkce jmenuje zřizovatel (Rada města Mostu). Řediteli jsou podřízeni vedoucí pracovníci jednotlivých zařízení a vedoucí technického a ekonomického úseku.

Obrázek č. 1 Organizační struktura



Zařízení č. 1

Domov pro seniory, Barvířská 495, Most

Domov se zvláštním režimem, Barvířská 495, Most

Domov pro osoby se zdravotním postižením, Barvířská 495, Most

Denní stacionář pro seniory a handicapované občany, Barvířská 495, Most

Zařízení č. 2

Domov pro seniory, Jiřího Wolкера 404, Most

Denní stacionář pro mentálně handicapované klienty, příp. občany s ukončenou školní docházkou, Jiřího Wolкера 404, Most

Zařízení č. 3

Penzion pro seniory, Albrechtická 1074, Most

Penzion pro seniory, Ke Koupališti 1180, Most

Zařízení č. 4

Domov pro seniory, Antonína Dvořáka 2166, Most

Zařízení č. 5

Středisko denní péče o děti do tří let věku, Františka Malíka 973, Most

Denní dětský rehabilitační stacionář, Františka Malíka 973, Most

Zařízení č. 6

Penzion pro seniory, Komořanská 818, Most

Poradna pro rodinu, manželství a mezilidské vztahy, Komořanská 818, Most

Pečovatelská služba, Růžová 2071, Most

5. Základní personální údaje

Pro efektivně fungující organizaci je důležité, aby zvolila vhodně pracovníky na různé pozice, ale také se věnovala dalšímu rozvoji jejich znalostí a schopností. Z tohoto důvodu organizace vytváří roční plán vzdělávání zaměstnanců. V roce 2017 bylo organizováno pro zaměstnance 13 akreditovaných vzdělávacích akcí pořádaných přímo v organizaci a 14 akreditovaných seminářů mimo organizaci. Dále se zaměstnanci zúčastnili několika seminářů a konferencí v oblasti pracovně - právní, účetnictví a daní, vykazování ošetrovatelské a rehabilitační péče v pobytových zařízeních - odbornost 913, ochrana osobních údajů a GDPR - nové nařízení EU, financování sociálních služeb. Proběhly výměnné odborné stáže a rekvalifikační kurz „Pracovník v sociálních službách“. Zaměstnancům organizace nabízí příspěvek na stravování, příspěvek na penzijní připojištění, příspěvek na dovolenou, bezúročné zápůjčky. 3 dny sick day. Pro zkvalitnění práce organizace navázala spolupráci s externím supervizorem, který pro zaměstnance organizace zajišťuje individuální i skupinové supervize. K 31. prosinci 2017 pracovalo v organizaci 278 zaměstnanců.

Tabulka č. 2 Členění zaměstnanců podle pohlaví k 31. prosinci 2017

muži	16
ženy	262
celkem	278

Tabulka č. 3 Členění zaměstnanců podle profesí k 31. prosinci 2017

profese	Muži	Ženy	celkem
THP	2	21	23
střední zdravotní personál	0	25	25
ergoterapeut, fyzioterapeut	0	7	7
pracovníci v sociálních službách	6	149	155
sociální pracovníci	0	14	14
dělnické profese	8	46	55
celkem	16	262	278

Tabulka č. 4 Členění zaměstnanců podle vzdělání k 31. prosinci 2017

nejvyšší dosažené vzdělání	Muži	ženy	celkem
základní	2	29	31
střední s výučním listem	8	129	137
střední s maturitou	5	76	81
vyšší odborné	0	11	11
vysokoškolské	1	17	18
celkem	16	262	278

6. Hospodaření organizace

Hospodaření organizace se řídí zákonem č. 250/2000 Sb., o rozpočtových pravidlech územních rozpočtů, ve znění pozdějších předpisů. MSSS v Mostě – p. o. je napojena na rozpočet statutárního města Mostu příspěvkem na provoz, který je schvalován Zastupitelstvem města Mostu. Usnesením Zastupitelstva města Mostu byl pro rok 2017 schválen MSSS v Mostě – p. o. provozní příspěvek od zřizovatele ve výši 35.507.000 Kč. Dalšími zdroji financování provozu organizace byla neinvestiční dotace ze státního rozpočtu na registrované sociální služby ve výši 22.886.600 Kč a neinvestiční příspěvek z Fondu Ústeckého kraje ve výši 100.000 Kč na pořízení pečovatelských lůžek.

Fond Ústeckého kraje dále poskytl organizaci investiční dotaci ve výši 50.000 Kč na pořízení vertikalizačního zvedáku pro Domov pro seniory, Antonína Dvořáka 2166, Most.

Náklady, výnosy, výsledek hospodaření

Náklady roku 2017 dosáhly výše 133.236.278,54 Kč, výnosy dosáhly výše 133.323.469,73 Kč. Hospodářský výsledek roku 2017 = 87.191,19 Kč.

Největší podíl na celkových nákladech organizace představují mzdové náklady a zákonné sociální pojištění (celkový podíl 65,57 %).

Největší podíl vlastních výnosů tvoří příjmy za služby a ubytování v pobytových zařízeních sociálních služeb. Výše úhrad za poskytnuté ubytování, stravu a služby je však limitována nejen legislativou, která určuje maximálně možnou úhradu (bez ohledu na skutečné náklady), ale i skutečností, že možné navyšování úhrady je omezeno finanční situací obyvatel našeho regionu.

Tabulka č. 5 Náklad, výnosy, výsledek hospodaření rok 2017

(v tis. Kč)

	skutečnost 2017	podíl v %
NÁKLADY celkem	133 236	100,00
spotřeba materiálu	16 521	12,40
spotřeba energie	11 654	8,75
prodané zboží	237	0,18
opravy a údržba	7 510	5,64
ostatní služby	3 973	2,98
mzdové náklady	65 318	49,02
zákonné sociální pojištění	22 051	16,55
jiné sociální pojištění	257	0,19
zákonné sociální náklady	2 083	1,56
odpisy	683	0,51
ostatní náklady	2 949	2,21
VÝNOSY celkem	133 323	100,00
výnosy z činnosti	74 823	56,12
finanční výnosy	7	0,01
dotace státní rozpočet	22 886	17,17
příspěvek zřizovatele	35 507	26,63
příspěvek Fond Ústeckého kraje	100	0,08
VÝSLEDEK HOSPODAŘENÍ	87	x

7. Provozovaná zařízení

7.1 Domovy pro seniory

Domov pro seniory, Barvířská 495, Most

Posláním domova pro seniory je podpora seniorů, kteří se z důvodu věku či zdravotního stavu ocitli v nepříznivé sociální situaci a potřebují pomoc druhé osoby. Svou činností podporuje uživatele v soběstačnosti, důstojném způsobu života a dosavadních společenských kontaktech. Cílovou skupinou jsou mladší senioři (62 – 80 let) a starší senioři (nad 80 let).

K datu 31. prosince 2017:

- kapacita zařízení 273 lůžek
- v průběhu roku 2017 službu využilo 326 uživatelů
- k 31. prosinci 2017 umístěno 236 uživatelů (někteří uživatelé obývají dvoupokojovou obytnou jednotku), z toho 171 žen a 65 mužů
- počet uživatelů závislých na pomoci jiné fyzické osoby ve stupni I - 54
počet uživatelů závislých na pomoci jiné fyzické osoby ve stupni II - 55
počet uživatelů závislých na pomoci jiné fyzické osoby ve stupni III - 48
počet uživatelů závislých na pomoci jiné fyzické osoby ve stupni IV – 24
počet uživatelů trvale upoutaných na lůžko – 77
počet uživatelů mobilních za pomoci druhé osoby nebo technických pomůcek – 124
- průměrný věk uživatelů – 82,0 let.

V objektu domova pro seniory je k dispozici ordinace lékaře, centrální společenská místnost a jídelna (jídelny a společenské místnosti jsou i na každém patře objektu), místnost pro rehabilitaci a ergoterapii nebo počítačová učebna. V okolí objektu je oplocená zahrada, v prostoru zahrady jsou uživatelům k dispozici dvě pergoly, venkovní krb, venkovní posilovací stroje a hřiště pro petanque.

Obrázek č. 2 Objekt Barviřská 495, Most



Kapacita služby je 273 lůžek. Služba je poskytována nepřetržitě. Ubytování je poskytováno ve dvanáctipodlažní budově umístěné v prostředí, které uživatelům umožňuje sociální kontakt s okolním prostředím. Ubytování je zajištěno z větší části v jednolůžkových pokojích. Bytová jednotka se skládá ze dvou pokojů a má pro oba pokoje společné sociální zařízení. Výjimkou jsou garsoniéry, které mají sociální zařízení zcela samostatné. V zařízení jsou též dvoulůžkové pokoje, které jsou určeny imobilním uživatelům, kteří potřebují maximální podporu při péči o vlastní osobu. Kromě koupelen na jednotlivých bytech je k dispozici uživatelům pět vybavených centrálních koupelen. Všechny bytové jednotky jsou vybaveny signalizačním zařízením. Pokud uživatel potřebuje z důvodu své špatné mobility signalizaci u lůžka, je mu přidělen pager. Uživatelé se mohou stravovat na hlavní jídelně v budově domova, nebo dle zdravotního stavu na kuchyňkách v příslušném patře, či na bytových jednotkách. Uživatelům, s nutností vhodné diety, jsou zajištěna dieta diabetická, žlučnicková, či neslaná. Uživatelům je zajišťována péče v rozsahu základních činností. Uživatelům mohou být poskytovány poskytovatelem fakultativní činnosti poskytované nad rámec základních činností.

Obrázek č. 3 Objekt Barviřská 495, Most – společenský sál a jídelna



V roce 2017 bylo průběžně prováděno malování bytových jednotek a centrální kuchyně, výměna podlahové krytiny v bytových jednotkách, výměna patientských souprav sestra – pacient.

Do centrální kuchyně byla pořízena klimatizační jednotka. Prostory pro uživatele byly vybaveny elektrickými transportními zvedáky, toaletními křesly, elektrickými polohovacími pečovatelskými lůžky.

Obrázek č. 4 Objekt Barviřská 495, Most – altán na zahradě



Domov pro seniory, Jiřího Wolкера 404, Most

Posláním domova pro seniory je podpora seniorů, kteří potřebují pomoc druhé osoby. Cílovou skupinou jsou senioři ve věku od 62 let.

K datu 31. prosince 2017:

- kapacita zařízení 97 lůžek
- v průběhu roku 2017 službu využilo 84 uživatelů
- k 31. prosinci 2017 umístěno 72 uživatelů (někteří uživatelé obývají dvoupokojovou obytnou jednotku), z toho 56 žen a 16 mužů
- počet uživatelů závislých na pomoci jiné fyzické osoby ve stupni I - 13
počet uživatelů závislých na pomoci jiné fyzické osoby ve stupni II – 16
počet uživatelů závislých na pomoci jiné fyzické osoby ve stupni III – 7
počet uživatelů závislých na pomoci jiné fyzické osoby ve stupni IV - 2
počet uživatelů trvale upoutaných na lůžko – 11
počet uživatelů mobilních za pomoci druhé osoby nebo technických pomůcek – 38
- průměrný věk uživatelů – 82,0 let.

Objekt domova pro seniory se skládá ze tří spolu propojených budov, objekt je po částečné rekonstrukci a od roku 2012 využívá pro ohřev teplé vody 56 solárních panelů nainstalovaných na střeše objektu.

Obrázek č. 5 Objekt Jiřího Wolкера 404, Most



Kapacita služby je 97 lůžek. Služba je poskytována nepřetržitě. Ubytování je poskytováno ve dvou třípodlažních budovách umístěných v prostředí, které uživatelům umožňuje sociální kontakt s okolním prostředím. Uživatelé mají k dispozici 25 jednolůžkových pokojů s vlastním sociálním zařízením (tzv. garsonky) a 36 bytů typu 1 + 1 (dva samostatné jednolůžkové pokoje se společným sociálním zařízením), které jsou vybaveny vlastním nábytkem uživatele. Společné prostory jsou k dispozici všem uživatelům i špatně mobilním či pohybujícím se na vozíku. Pohyb mezi patry a ven je umožněn bezbariérovým výtahem. Uživatelé mohou využívat klubovnu s televizí, chodby, ergoterapeutickou dílnu, společnou jídelnu a zahradu. Chodby na jednotlivých patrech jsou vybaveny dřevěnými madly usnadňujícími pohyb a nejsou na nich zbytečné překážky. Uživatelům umožňují posezení křesla umístěná na společných chodbách. Výzdoba společných prostor je z části dílem některých uživatelů. Ti mohou své tvůrčí schopnosti projevit v ergoterapeutické dílně při aktivizačních činnostech pod vedením ergoterapeutky. Uživatelé se mohou stravovat na hlavní jídelně v budově domova či na bytových jednotkách. Uživatelům, s nutností vhodné diety, jsou zajištěna dieta diabetická, žlučnicková, či neslaná. Uživatelům je zajišťována péče v rozsahu základních činností. Uživatelům mohou být poskytovány poskytovatelem fakultativní činnosti poskytované nad rámec základních činností.

Obrázek č. 6 Objekt Jiřího Wolкера 404, Most – zrekonstruovaná sociální zařízení a centrální koupelna



V roce 2017 byla v objektu provedena celková oprava vestibulu přízemí objektu a kompletní oprava zvonků. Byly opraveny prostory pro ergoterapii včetně vybavení novým nábytkem. Byly zakoupeny manipulační a úklidové vozíky. Do několika bytových jednotek byla pořízena nová elektrická polohovací pečovatelská lůžka.

Obrázek č. 7 Objekt Jiřího Wolkerova 404, Most – jídelnička



Domov pro seniory, Antonína Dvořáka 2166, Most

Posláním domova pro seniory je podpora seniorů, kteří potřebují pomoc druhé osoby. Cílovou skupinou jsou mladší senioři (62 – 80 let) a starší senioři (nad 80 let).

K datu 31. prosince 2017:

- kapacita zařízení 36 lůžek
- v průběhu roku 2017 službu využilo 45 uživatelů
- k 31. prosinci 2017 umístěno 35 uživatelů, z toho 34 žen a 1 muž
- počet uživatelů závislých na pomoci jiné fyzické osoby ve stupni I - 13
- počet uživatelů závislých na pomoci jiné fyzické osoby ve stupni II - 12
- počet uživatelů závislých na pomoci jiné fyzické osoby ve stupni III - 7
- počet uživatelů závislých na pomoci jiné fyzické osoby ve stupni IV – 3
- počet uživatelů trvale upoutaných na lůžko – 6
- počet uživatelů mobilních za pomoci druhé osoby nebo technických pomůcek – 28
- průměrný věk uživatelů – 85,1 let.

Obrázek č. 8 Objekt Antonína Dvořáka 2166, Most



Kapacita služby 37 lůžek, s účinností od 1. července 2016 byla kapacita snížena na 36 lůžek. Služba je poskytována nepřetržitě. Budova zařízení je třípatrová. V jednotlivých patrech jsou uživatelům k dispozici společné kuchyňky a jídelny. Ve sklepě, v 1. a 3. patře se nachází centrální koupelny. V přízemí budovy je k dispozici uživatelům ergodílna. Budova je vybavena velkým výtahem, který slouží uživatelům k osobní přepravě i jako výtah nákladní. Uživatelé bydlí v samostatných bytových jednotkách. Bytová jednotka pro jednoho uživatele se skládá z pokoje, kuchyňky a vlastního sociálního zařízení se sprchovým koutem. V budově je v přízemí v blízkosti sesterny k dispozici jedna bytová jednotka, která je určena pro dva uživatele, a kde je zajištěna zvýšená péče pro zcela imobilní uživatele, kteří tuto péči vyžadují a potřebují. Tato dvoulůžková bytová jednotka má rovněž vlastní kuchyňku včetně sociálního zařízení. Uživatelé mohou využívat společné prostory, které jsou v zařízení k dispozici. Na každém patře jsou společné kuchyňky vybavené elektrickými kamny s troubou, společné jídelny. V zařízení je k dispozici reminiscenční místnost, ergodílna určená k provádění volnočasových aktivit a centrální koupelny. Do zařízení dochází pedikérka a kadeřnice. Zařízení samotné má k dispozici 24 polohovacích postelí včetně nočních stolků, takže převážná část bytových jednotek je těmito postelemi vybavena. Bytová jednotka je dále vybavena malou kuchyňskou linkou, dvěma lustry, záclonami a závěsy. Zbytek bytové

jednotky si uživatelé mohou vybavit vlastním nábytkem, např. skřínkou na prádlo, jídelním stolem, židlemi, křeslem a případně dalším drobným nábytkem.

Obrázek č. 9 Objekt Antonína Dvořáka 2166, Most – společné prostory zařízení



V roce 2017 byla zrealizována řada akcí za účelem zkvalitnění služby pro uživatele:

- dokoupení elektrických polohovacích lůžek, včetně nočních stolků. Všechny bytové jednotky jsou tak vybaveny elektrickým polohovacím lůžkem a nočním stolkem.
- zakoupena další myčka nádobí do společné kuchyňky pro mytí nádobí uživatelů
- zakoupen vertikalizační transportní zvedák, který zabezpečí šetrnější manipulaci s imobilními uživateli a současně zlepší pracovní podmínky zaměstnanců
- zakoupeny dvě antidekubitní matrace s kompresorem jako prevence vzniku proleženin u imobilních uživatelů
- zakoupeny nové manipulační vozíky na sběr komunálního odpadu a provádění běžného úklidu v bytových jednotkách
- pořízen ohřívací vozík pro výdej stravy
- reminiscenční místnost vybavena dalším jídelním stolem pro sedm uživatelů

- v rámci zkvalitnění aktivizace uživatelů proběhly různé společné akce jako např.: Antické hry, Zahradní slavnost, Pálení čarodějnic, tematicky zaměřené reminiscenční terapie (Nejkrásnější nevěsta, Můj nezapomenutelný kulturní zážitek, Můj volný čas), společné grilování, masopustní veselice, společné tvoření se studenty ze Střední školy diplomacie a veřejné zprávy v Mostě, spolupráce s Mateřskou školou Antonína Dvořáka, Most (společné tvoření a pěvecká vystoupení dětí), vánoční a velikonoční trhy a posezení, vánoční vyjížďka Mostem.
- zřízena pozice sociálního pracovníka, který zároveň funguje i jako aktivizační pracovník
- zahájena rekonstrukce sociálního zázemí pro zaměstnance (šatny + sociální vybavení).

Obrázek č. 10 Objekt Antonína Dvořáka 2166, Most - reminiscenční místnost



7.2 Domov se zvláštním režimem

Domov se zvláštním režimem je součástí objektu Barvířská 495, Most. Posláním domova se zvláštním režimem je podpora uživatelů, kteří se z důvodu Alzheimerovy choroby ocitli v nepříznivé sociální situaci a potřebují pomoc druhé osoby.

Cílovou skupinou jsou osoby s chronickým dušením onemocněním ve věku od 55 let.

K datu 31. prosince 2017:

- kapacita zařízení 31 lůžek
- v průběhu roku 2017 službu využilo 48 uživatelů
- k 31. prosinci 2017 umístěno 28 uživatelů, z toho 24 žen a 4 muži
- počet uživatelů závislých na pomoci jiné fyzické osoby ve stupni I - 1
počet uživatelů závislých na pomoci jiné fyzické osoby ve stupni II - 13
počet uživatelů závislých na pomoci jiné fyzické osoby ve stupni III - 7
počet uživatelů závislých na pomoci jiné fyzické osoby ve stupni IV – 7
- průměrný věk uživatelů – 84 let.

Kapacita služby je 31 lůžek. Služba je poskytována nepřetržitě. Uživatelé jsou ubytováni v jednolůžkových a dvoulůžkových pokojích v 1. a 4. nadzemním podlaží objektu. V domově se zvláštním režimem mají uživatelé sociální a kulturní zázemí. Uživatelům je k dispozici klubovna s televizí a možností aktivit, jídelna, centrální koupelna s moderním vybavením. Uživatelé jsou ubytováni v pokojích vybavených nábytkem poskytovatele. Bytové jednotky jsou vybaveny signalizačním zařízením. Uživatelé se mohou stravovat na hlavní jídelně v budově domova, nebo dle zdravotního stavu na kuchyňkách v příslušném patře, či na bytových jednotkách. Uživatelům, s nutností vhodné diety, jsou zajištěna dieta diabetická, žlučnicková, či neslaná. Uživatelům je zajišťována péče v rozsahu základních činností. Uživatelům mohou být poskytovány poskytovatelem fakultativní činnosti poskytované nad rámec základních činností.

Do zařízení bylo v roce 2017 zakoupeno vyšetřovací lehátko a pořízena polohovací elektrická lůžka do bytových jednotek uživatelů.

7.3 Domov pro osoby se zdravotním postižením

Domov pro osoby se zdravotním postižením je součástí objektu Barvířská 495, Most. Jeho posláním je podpora uživatelů, kteří se z důvodu tělesného nebo zdravotního postižení ocitli v nepříznivé sociální situaci a potřebují pomoc druhé osoby. Cílovou skupinou jsou osoby s tělesným a zdravotním postižením ve věku od 40 let.

K datu 31. prosince 2017:

- kapacita zařízení 6 lůžek
- v průběhu roku 2017 službu využilo 7 uživatelů
- k 31. prosinci 2017 umístěno 6 uživatelů, z toho 3 ženy a 3 muži
- počet uživatelů závislých na pomoci jiné fyzické osoby ve stupni II - 2
počet uživatelů závislých na pomoci jiné fyzické osoby ve stupni III – 3
počet uživatelů mobilních za pomoci druhé osoby nebo technických pomůcek – 6.
- průměrný věk uživatelů – 58 let.

Kapacita služby je 6 lůžek. Soukromí uživatelů je standardně zajištěno v jednolůžkových pokojích. Bytová jednotka se skládá ze dvou pokojů a má pro oba pokoje společné sociální zařízení. Uživatelé domova pro osoby se zdravotním postižením mohou využívat i centrální koupelnu ve třetím patře objektu. Všechny bytové jednotky jsou vybaveny signalizačním zařízením, které je společné vždy pro dva pokoje. Pokud uživatel potřebuje z důvodu své špatné mobility signalizaci u lůžka, je mu přidělen pager. Uživatelé se mohou stravovat na hlavní jídelně v budově domova, nebo dle zdravotního stavu na kuchyňkách v příslušném patře, či na bytových jednotkách. Uživatelům, s nutností vhodné diety, jsou zajištěna dieta diabetická, žlučnicková, či neslaná. Uživatelům je zajišťována péče v rozsahu základních činností. Uživatelům mohou být poskytovány poskytovatelem fakultativní činnosti poskytované nad rámec základních činností.

7.4 Denní stacionáře

Denní stacionář pro seniory a handicapované občany, Barvířská 495, Most

Posláním ambulantní služby denního stacionáře pro seniory a handicapované občany je podpora osob, které se z důvodu věku či zdravotního stavu ocitli v nepříznivé sociální situaci, vyžadují podporu druhé osoby, kterou jim rodina vzhledem ke svým aktivitám není schopna během dne poskytnout (senioři, osoby s kombinovaným postižením, osoby

s mentálním postižením, osoby s tělesným postižením). Cílovou skupinou jsou osoby ve věku od 55 let.

Kapacita služby jsou 4 klienti. Denní stacionář je umístěn ve 4. NP objektu. Zařízení je dobře místně i časově dosažitelné. Okolí budovy má oplocenou zahradu vybavenou altánem s posezením. Klientům je zajišťována péče v rozsahu základních činností - pomoc při zvládnutí běžných úkonů péče o vlastní osobu, pomoc při osobní hygieně, poskytnutí stravy, výchovné, vzdělávací a aktivizační činnosti, zprostředkování kontaktu se společenským prostředím, sociálně terapeutické činnosti, pomoc při uplatňování práv, oprávněných zájmů a při obstarávání osobních záležitostí. Veškeré vnitřní prostory zařízení jsou bezbariérové. Klienti služby mohou v místě využívat klubovnu, odpočinkovou místnost, kuchyňku a jídelničku, dále také sociální zařízení, společenské prostory a ergodílnu. Klienti se stravují v jídelničce denního stacionáře. Veškeré vnitřní prostory zařízení jsou bezbariérové. V roce 2017 využilo služeb stacionáře 10 uživatelů.

Denní stacionář pro mentálně postižené klienty, příp. kombinovaně handicapované občany, Jiřího Wolкера 404, Most

Posláním denního stacionáře pro mentálně postižené klienty, příp. kombinovaně handicapované občany s ukončenou školní docházkou je podpora postižených osob v denních činnostech, které vedou k sociálnímu začlenění a zkvalitnění života. Péče je zaměřena na rehabilitaci a podporu psychologického vývoje klientů. Cílovou skupinou jsou osoby s kombinovaným, mentálním a tělesným postižením ve věku od 18 let do 55 let věku.

Kapacita služby je 11 klientů. Denní stacionář je umístěn v přízemí objektu. Zařízení je dobře místně i časově dosažitelné. Okolí budovy má oplocenou zahradu vybavenou altánem s posezením. Klientům je zajišťována péče v rozsahu základních činností - pomoc při zvládnutí běžných úkonů péče o vlastní osobu, pomoc při osobní hygieně, poskytnutí stravy, výchovné, vzdělávací a aktivizační činnosti, zprostředkování kontaktu se společenským prostředím, sociálně terapeutické činnosti, pomoc při uplatňování práv, oprávněných zájmů a při obstarávání osobních záležitostí. Veškeré vnitřní prostory zařízení jsou bezbariérové. Klienti služby mohou v místě využívat pět místností (klubovnu, odpočinkovou místnost, kuchyňku, šatnu a jídelničku), dále také sociální zařízení, společenské prostory, ergodílnu a tělocvičnou zařízení domova. V odpočinkové místnosti mají klienti k dispozici pohodlné sezení, relaxační křesla a válendy. Klienti jsou vedeni pracovníky v sociálních službách – klíčovými pracovníky dle týdenního plánu aktivit a podporování v soběstačnosti. Dle potřeby

klientů je možno sjednat rehabilitaci formou fakultativní služby. Klienti se stravují v jídelničce denního stacionáře. Strava je dovážena z centrální kuchyně v objektu Barvířská 495, Most. Při výdeji stravy jsou zajištěny bezpečnostní a hygienické podmínky. Veškeré vnitřní prostory zařízení jsou bezbariérové.

Obrázek č. 11 Objekt Jiřího Wolkerova 404, Most – prostory stacionáře



Služba byla v roce 2017 poskytnuta 14 klientům. Pro zlepšení prostředí stacionáře byl v roce 2017 zakoupen nový nábytek do kanceláře pracovníků v sociálních službách. Pro uživatele byla zorganizována spousta aktivit, které vedly k integraci osob s mentálním postižením do společnosti.

Denní dětský rehabilitační stacionář, Františka Malíka 973, Most

V rehabilitačním stacionáři se poskytuje kvalifikovaná komplexní péče dětem ve věku 1 – 17 let s kombinovaným postižením, zejména s poruchami hybnosti, dětem převážně postiženým dětskou mozkovou obrnou a dětem s duševní poruchou. Kapacita služby pro denní pobyt je 12 klientů, v roce 2017 využívalo služeb denního pobytu 22 klientů.

Obrázek č. 12 Objekt Františka Malíka 973, Most – prostory stacionáře



V roce 2017 byla provedena výměna kuchyňské linky, byly vymalovány prostory kuchyně. Prostor kuchyně a stacionáře byl vybaven klimatizační jednotkou. Do kuchyně byla zakoupena lednice a elektrický mlýnek na maso. Byly provedeny stavební úpravy kanceláře sociální pracovníce tak, aby prostory byly přiměřené druhu poskytované sociální služby, její kapacitě, počtu uživatelů a individuálním potřebám osob, kterým je služba poskytována. Před objektem bylo vybudováno menší parkoviště.

Prostory stacionáře byly vybaveny novou lavicí, sedací soupravou a lednicí.

Obrázek č. 13 Objekt Františka Malíka 973, Most



V rámci rehabilitace jsou dětem ve stacionáři poskytovány činnosti zaměřené na rozvoj:

- ❖ **motorických funkcí** – rozvíjení hrubé a jemné motoriky prostřednictvím různorodých her a fyzioterapie dle ordinace lékaře
- ❖ **návyků a sebeobslužných dovedností** - nácvik a upevňování návyků v oblasti stravování, osobní hygieny, oblékání svlékání
- ❖ **kognitivních funkcí** – rozvíjení řeči (popřípadě alternativní formy komunikace), vnímání, myšlení paměti, pozornosti atd. s využitím širokého spektra her, speciálně pedagogických metod, bazální stimulace atd.
- ❖ **sociálních dovedností** – prostřednictvím plánovaných společenských akcí, her a každodenních interakcí s ostatními dětmi a s tetami v zařízení umožňujeme dítěti osvojit si pravidla společensky žádoucího chování.

Veškeré činnosti zajišťují kvalifikované pracovnice – fyzioterapeutky.

Obrázek č. 14 Objekt Františka Malíka 973, Most – prostory rehabilitace



Aktivizace se neomezuje jen na spolupráci při rehabilitaci, současně je nutné podporovat neuropsychický vývoj dítěte, včetně psychologického a výchovného vedení i sociální adaptace. Současně s léčenou je dětem poskytována také výchovně - vzdělávací a sociální péče. Tuto péči zajišťují speciální pedagog a pracovnice v sociálních službách. V roce 2017 bylo pořízeno nové vybavení rehabilitace - model k nácviku procedur a pomůcky k individuálnímu cvičení.

Tabulka č. 6 Denní dětský rehabilitační stacionář - přehled léčebných výkonů za rok 2017

Zdravotní výkon	Děti s pobytem ve stacionáři	Děti docházející ambulantně	Celkem
Individuální cvičení	2 303	1 583	3 886
Vojtova metoda	396	1 820	2 216
Vířivka	27	16	43
Konzultace	-	44	44
Mobilizace	2	18	20
Kontrolní vyšetření	48	74	122
Vstupní vyšetření	-	53	53
Měkké techniky	46	75	121
Celkem výkonů	2 822	3 683	6 505

7.5 Pečovatelská služba

V roce 2017 využilo služeb pečovatelské služby celkem 412 klientů. Nejžádanějšími službami byly běžný úklid a údržba domácnosti a běžné nákupy.

Tabulka č. 7 Pečovatelská služba – poskytnuté základní služby v hodinách za rok 2017

Úkony	Počet hodin poskytnuté služby	Počet klientů využívajících službu
běžný nákup	1 024	59
běžný úklid a údržba domácnosti	1 033	87
doprovod k lékaři, na instituce	96	14
pochůzky	157	48
příprava, pomoc a podpora při podávání jídla a pití	135	11
pomoc při oblékání a svlékání	24	17
pomoc při prostorové orientaci pohybu ve vnitřním prostoru	542	41
pomoc při úkonech osobní hygieny	197	25
pomoc při zajištění velkého úklidu	492	184

Tabulka č. 8 Pečovatelská služba – poskytnuté úkony v kg za rok 2017

Úkon	Množství prádla v kg	Počet klientů využívajících službu
praní a žehlení prádla	523	75

Tabulka č. 9 Pečovatelská služba – poskytnuté úkony za rok 2017

Úkony pečovatelské služby	Počet úkonů	Počet klientů využívající službu
dovážka obědů	19 451	163

Obrázek č. 15 Pečovatelská služba – vozidlo pro rozvoz stravy a kulturní místnost v domě s pečovatelskou službou



7.6 Středisko denní péče

Středisko denní péče pro děti do 3 let věku, Františka Malíka 973, Most (tzv. jesle)

Posláním střediska denní péče je poskytování výchovné a zdravotně preventivní péče dětem ve věku od 16 měsíců do 3 let věku. Kapacita střediska je 23 míst. Středisko bylo v průběhu roku 2017 v provozu 233 dní, v průměru docházelo denně 11 dětí. K 31. prosinci 2017 bylo zapsáno k denní docházce 18 dětí. V roce 2017 byla provedena výměna kuchyňské linky a výměna sanitární techniky. Byl pořízen nový nábytek – lednice a pohovka.

Obrázek č. 16 Středisko denní péče – prostory příjmu a herny



Děti docházející do střediska (společně s dětmi z denního dětského rehabilitačního stacionáře) se zúčastnily mnoha akcí, např.:

- Bílý den – všichni v bílém oblečení, povídání o sněhu, diskotéka, společné hry
- Masopustní rej
- Škola čar a dovádění
- Návštěva knihovny v Mostě
- Divadlo – O zlaté rybce
- Dětský den
- Tričkomalování
- Loučení se školkou
- Fotbalové utkání dětí
- Projížďky na koních
- Výlet na Šibeník
- Halloween – přehlídka kostýmů
- Focení do kalendáře
- Mikulášská nadílka.

Děti se zúčastnily focení fotografií do kalendáře „Úsměv dětí otevírá všechna srdce“, tento byl oceněn 2. místem v soutěži „Kalendář roku 2017“. Pracovnice zařízení byly nominovány do ankety „Pracovník v sociálních službách Ústeckého kraje roku 2017“, ve které obdržely pamětní list a do soutěže „Pečovatelka roku 2017, kategorie sociální pracovník“, ve které se umístily mezi oceněnými. Vedoucí zařízení byla nominována na Cenu sympatie (vyhlašuje Rada kvality ČR a Redakce časopisu Péče o seniory).

7.7 Penziony pro seniory

Penziony pro seniory jsou určeny pro bydlení osob, které jsou ve starobním důchodu nebo osoby pobírající invalidní důchod pro invaliditu třetího stupně, kteří nepotřebují pomoc druhé osoby. Ve všech penzionech pro seniory jsou služby poskytovány v rámci pečovatelské služby (např. nákupy, doprovody na vyšetření, praní prádla, úklid, dovoz stravy).

Penzion pro seniory, Albrechtická 1074, Most

- kapacita zařízení 60 bytů
- k 31. prosinci 2017 umístěno 67 obyvatel, z toho 48 žen a 19 mužů
- průměrný věk obyvatel – 73,50 let.

Obrázek č. 17 Objekt Albrechtická 1074, Most – společné prostory



Mezi významnější akce v rámci údržby zařízení lze zařadit rekonstrukci střechy u bezbariérové bytové jednotky, výměnu starého vodovodního potrubí v bezbariérových jednotkách, zateplení balkonů a výměna plotu v zadní části zahrady. Provozní místnost byla vybavena klimatizační jednotkou.

Penzion pro seniory, Komořanská 818, Most

- kapacita zařízení 86 bytů
- k 31. prosinci 2017 umístěno 105 obyvatel, z toho 75 žen a 30 mužů
- průměrný věk obyvatel – 77,5 roku.

V roce 2017 byl proveden nátěr všech zárubní a radiátorů v budově C a nátěr radiátorů v kancelářích penzionu, dále proběhla montáž nové kuchyňské linky a pultu v kuchyni u jídelny, instalace nových zvonků v celém objektu, balkóny v klubovnách opatřeny sítěmi proti holubům a pokládka lina na chodbách před byty obyvatelů a u výtahu. Byla pořízena nová velká sedací souprava do jídelny. V zařízení působí soubor Komořanky.

Obrázek č. 18 Objekt Komořanská 818, Most – společné prostory



Penzion pro seniory, Ke Koupališti 1180, Most

- kapacita zařízení 99 bytů
- k 31. prosinci 2017 umístěno 109 obyvatel, z toho 75 žen a 34 mužů
- průměrný věk obyvatel – 76 let.

Obrázek č. 19 Objekt Ke Koupališti 1180, Most – společné prostory



V penzionu pro seniory mají obyvatelé možnost provozovat širokou škálu sportovních aktivit. Mimo pravidelné cvičení a posilování provozují minigolf, bowling, badminton, kuželky, stolní tenis, pétanque, plavání, cvrkanou, šipky, působí zde soubor Babči mažoretky. V penzionu pro seniory byly uspořádány dva turnaje, v dubnu 2017 turnaj v kuželnkách a v květnu 2017 turnaj v kartách.

Mezi významnější akce v rámci údržby zařízení lze zařadit výměnu starého vodovodního potrubí v bytových jednotkách, opravy popraskaných spárů a venkovních parapetů v bytových jednotkách obyvatel a výměna kuchyňských linek ve 25 bytových jednotkách. Pořízeny byly zahradní sety.

7.8 Poradna pro rodinu, manželství a mezilidské vztahy

Poradna pro rodinu, manželství a mezilidské vztahy v Mostě, Komořanská 818 (dále poradna)

Hlavním posláním poradny bylo v roce 2017 poskytování služeb odborného sociálního poradenství. Řešila se problematika osobní, párová, rodinná a sociální (v oblasti hospodaření, trávení volného času, sexuálního soužití, komunikace, výchovy dětí atd.). Poradna spolupracovala se šesti externími pracovníky (psycholog, rodinná poradkyně, sociolog, sociální terapeut). V roce 2017 poradna vedla celkem 265 klientů a poskytla 1 655 intervencí. Mezi nejpočetnější skupinu klientů patří osoby v krizi (119 klientů) a osoby, které vedou rizikový způsob života (85 klientů).

Mezi další aktivity poradny patří:

- spolupráce s Okresním soudem v Mostě v záležitostech řešení výchovy dětí před a po rozvodu,
 - aktivní zapojení do Komunitního plánování sociálních služeb v Mostě,
 - spolupráce s Linkou duševní tísně, K-centrem a Probační a mediační službou ČR,
 - aktivní zapojení do aktivit Oblastního sdružení Severní Čechy Asociace manželských a rodinných poradců,
- zajištění vzdělávacích seminářů pro pěstouny. Novela zákona č. 359/1999 Sb., o sociálně právní ochraně dětí, zavádí povinnost pěstouna zvyšovat si své odborné znalosti a dovednosti v oblasti výchovy a péče o děti v rozsahu minimálně 24 hodin v období 12 po sobě jdoucích

kalendářních měsíců. Celkem poradna zrealizovala 24 vzdělávacích seminářů. Za tímto účelem bylo instalováno nové promítací plátno a pořízen dataprojektor.

Obrázek č. 20 Prostory Poradny pro rodinu, manželství a mezilidské vztahy



7.9 Ostatní činnosti

Stravovací služby

Stravovací služby zajišťované centrální kuchyní v objektu Barvířská 495, Most byly poskytovány ve standardní kvalitě. V roce 2017 bylo z centrální kuchyně odebráno 132.199 obědů. Pro uživatele v pobytových službách je kuchyní zajišťována celodenní strava (v roce 2017 bylo vydáno 114.632 snídaní, 112.308 svačín a 108.127 večeří).

Volnočasové aktivity pro klienty ze všech zařízení provozovaných MSSS v Mostě – p. o.

V roce 2017 byla pro seniory MSSS v Mostě – p.o. připravena řada aktivizačních programů jak v oblasti kulturní, sportovní, vědomostní, vzdělávací, tvořivé, rekreační a společenské.

V oblasti kulturní navštívili naši senioři společně řadu divadelních představení. Jednak Městské divadlo v Mostě, kde společně shlédli např. divadelní představení Řidič paní Daisy, Sluha dvou pánů, Starci na chmelu, dále hudební pondělky pořádané orchestrem Petra Macka, v Citadele Litvínov senioři navštívili představení To bude šlágr, Docela velké divadlo Litvínov přijelo za seniory s představením Země, voda, vzduch, v Oblastním muzeu v Mostě navštívili naši senioři divadelní představení Mistr a Markéta, spoustu výstav - například Terakotová armáda, Kachlová kamna a další. Výborná spolupráce byla také s Městskou

knihovnou Most, kde pracovnice knihovny pravidelně dojížděly za našimi seniory a knížky dovážely až do našich zařízení, dále se v knihovně pořádaly různé akce pro seniory, např. pravidelné soutěžní dopoledne konané u příležitosti Dne seniorů, spojené vyhlášenou soutěží o nejlepší pečený koláč. Zde se naši senioři pravidelně umísťují na předních místech.

V oblasti tvořivé naši senioři pracovali v ergodílnách, kde senioři nejen tvoří, tím si udržují manuální zručnost a mobilitu drobných kloubů, ale také své výrobky prezentují na různých místních výstavách (Říjen měsíc neziskovek v Mostě, Šikovné ruce našich seniorů v Lysé nad Labem, Senior Art).

Mezi sportovní aktivity provozované na zařízeních MSSS v Mostě – p. o. patří pravidelná cvičení na zařízeních, dále pořádání sportovních soutěží – například ve cvrnkané, kuželkách, šipkách, kartách. Dále se senioři zúčastňují sportovních her – jednak pro ně pořádáme sportovní hry na mosteckém aquadromu, dále hry většího rozsahu pořádané na atletickém stadionu v Litvínově. Pravidelně jedenkrát měsíčně navštěvovali společně bowling ve Sportovce v Mostě, na jaře probíhal turnaj dvojic v bowlingu, v zimních měsících absolvovali seniorskou bowlingovou ligu, kde mohli porovnat své síly s ostatními seniory města, v rámci organizace byl uspořádán novoroční a vánoční turnaj v bowlingu. V letních měsících hojně naši senioři navštěvovali minigolf na aquadromu a samozřejmě celoročně chodili plavat. Zúčastnili jsme se také IV. ročníku štafetového plavání Přeplavme svůj La Manche, kde jsme své uplavané bazény věnovali společnosti onkologických pacientů AMA Most. Náš zástupce nás s medailovým úspěchem reprezentoval na Mezinárodních sportovních hrách seniorů v Plzni. V rámci sportovních klání navštěvují naši senioři partnerské domovy seniorů v kraji, aby si společně poměřili své síly. Tak jezdí například do Libochovic na cvrnkanou, kuželky nebo šipky, dále do Podbořan na desetiboj, do Janova na Janovský sedmiboj, do Ústí nad Labem na Seniorský žolík a podobně. Velkou akcí v roce 2017 byl 2. ročník jízdy na rotopedu Jedem v tom společně. Cílem této akce je aktivizovat a motivovat seniory v oblasti pohybových aktivit. Akce se zúčastnilo přes 50 domovů z celé České a Slovenské republiky. Domov pro seniory Jiřího Wolкера v Mostě se umístil na krásném 5. místě. Důležité je, že seniorům se tato aktivita tak zalíbila, že už jedou celoročně každý den pravidelně.

V oblasti vědomostní a vzdělávací se připravují na všech zařízeních vědomostní kvízy, cvičení paměti apod. Naši senioři navštěvují různé přednášky Univerzity Třetího věku

v Mostě. Lektoři z této školy také navštěvují naše seniory v zařízeních s různými přednáškami. Zajímavá je akce Děti a senioři jdou za poznáním, která byla pořádána v Městském divadle v Chomutově.

V rámci rekreační pořádáme se seniory vycházky do přírody, někdy spojené s naučnou přednáškou, pravidelně se pro seniory připravuje trasa na Seniorskou šlápotu, senioři jezdí na výlety a jedenkrát ročně vyjedeme na týdenní rekondiční pobyt. V roce 2017 navštívila padesátka seniorů Chlum u Třeboně, kde pro ně je připraven celodenní program se cvičením, vzděláváním, procvičováním paměti, vycházkami, návštěvou některého kulturního zařízení a navečer připravujeme společenské hry a tvořivou činnost.

Do oblasti společenské patří také společná oslava 90ti a víceletých uživatelů spojená s kulturním vystoupením. Dále v oblasti společenské pořádáme pro naše seniory různé společenské akce, jako jsou například Josefovská zábava, Václavská zábava, Mikulášská zábava, vystoupení kvarteta Severočeské filharmonie Teplice, Krušnohorské dudácké kapely. Dále v rámci vypsání projektu nadace Naděje M spolupracujeme s manžely Hvozdoými v hudební oblasti, dále v rámci dalšího projektu s Vlastíkem Věbrem a Míšou Markovou v oblasti prevence kriminality, další krásnou spoluprací jsme navázali se Střední školou diplomacie a veřejné správy v Mostě, kde si opět v rámci projektu studenti připravují pro naše seniory přednášky a praktické ukázky z prevence kriminality, nádherná je spolupráce v oblasti tvořivých dílniček, kdy studenti postupně navštěvují naše zařízení a společně tvoří se seniory. Výsledky práce jsou pak prezentovány v měsíci prosinci na výstavě, která v roce 2017 byla instalována v divadle Rozmanitostí. Spolupráce vyvrcholila Mezigenerační olympiádou. Další výborná spolupráce je s některými mateřskými a základními školami. Děti si připraví pro naše seniory milá vystoupení a prezentují se například u příležitosti MDŽ nebo Dne matek. Příkladem krásné společenské akce je Letní setkání seniorů na hipodromu v Mostě. V roce 2017 to byl již 19. ročník. Setká se zde v krásném prostředí při příjemných aktivitách více jak 500 osob.

Do společenské oblasti také patří sbor Komořanky a soubor Babči mažoretky, dále společný sbor složený ze seniorek našich penzionů, který nacvičil vystoupení „Námořníci“. Tyto sbory se prezentují na různých setkáních v rámci našich zařízení, ale také například na Dni seniorů na mosteckém náměstí, na plese partnerského zařízení sociálních služeb v Žatci, na akci

Tančíme pro radost na Točníku v Hostomicích - Zátoru nebo na Festivalu Mezi městy Chomutov.

MSSS v Mostě – p. o. organizuje aktivity i pro své zaměstnance. V roce 2017 to byla třeba návštěva divadelního představení Ples upírů v GoJa Music Hall v Praze nebo předvánoční společenský večer pro zaměstnance.

8. Sponzoři

MSSS v Mostě – p. o. obdržela v roce 2017 sponzorské dary, ať již věcné nebo finanční, od níže uvedených sponzorů:

Statutární město Most: www.mesto-most.cz
(zřizovatel organizace)

Ústecký kraj: www.kr-ustecky.cz
(poskytovatel dotace na podporu sociálních služeb)

Sanaplasma, s. r. o.

SEP, s. r. o.

Bella Bohemia, s. r. o.

AGW Support, s. r. o.

Lékárna ARNIKA Most, s. r. o.

Jaroslav Škrabal – Řeznictví Obrnice

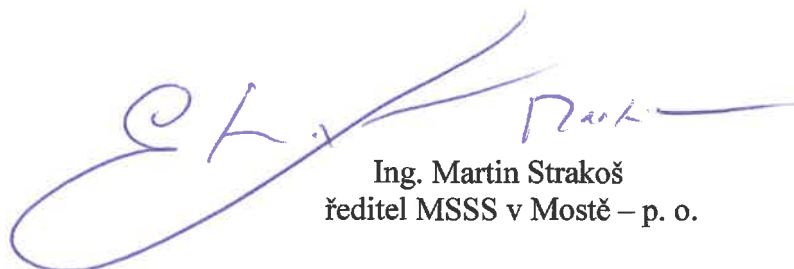
Stavební bytové družstvo Krušnohor

Daniel Šimandl

Jiří Hasman – Výtahy Most

Nadační fond Ivany Zemanové

Most 3. dubna 2018



Ing. Martin Strakoš
ředitel MSSS v Mostě – p. o.

Seznam tabulek

Tabulka č. 1	Přehled zaregistrovaných sociálních služeb
Tabulka č. 2	Členění zaměstnanců podle pohlaví k 31. prosinci 2017
Tabulka č. 3	Členění zaměstnanců podle profesí k 31. prosinci 2017
Tabulka č. 4	Členění zaměstnanců podle vzdělání k 31. prosinci 2017
Tabulka č. 5	Náklady, výnosy, výsledek hospodaření rok 2017
Tabulka č. 6	Denní dětský rehabilitační stacionář - přehled léčebných výkonů za rok 2017
Tabulka č. 7	Pečovatelská služba – poskytnuté základní služby v hodinách za rok 2017
Tabulka č. 8	Pečovatelská služba – poskytnuté úkony v kg za rok 2017
Tabulka č. 9	Pečovatelská služba – poskytnuté úkony za rok 2017

Seznam obrázků

Obrázek č. 1	Organizační struktura
Obrázek č. 2	Objekt Barvířská 495, Most
Obrázek č. 3	Objekt Barvířská 495, Most – společenský sál a jídelna
Obrázek č. 4	Objekt Barvířská 495, Most – altán na zahradě
Obrázek č. 5	Objekt Jiřího Wolkera 404, Most
Obrázek č. 6	Objekt Jiřího Wolkera 404, Most – zrekonstruovaná sociální zařízení a centrální koupelna
Obrázek č. 7	Objekt Jiřího Wolkera 404, Most – jídelnička
Obrázek č. 8	Objekt Antonína Dvořáka 2166, Most
Obrázek č. 9	Objekt Antonína Dvořáka 2166, Most – společné prostory zařízení
Obrázek č. 10	Objekt Antonína Dvořáka 2166, Most - reminiscenční místnost
Obrázek č. 11	Objekt Jiřího Wolkera 404, Most – prostory stacionáře
Obrázek č. 12	Objekt Františka Malíka 973, Most – prostory stacionáře
Obrázek č. 13	Objekt Františka Malíka 973, Most
Obrázek č. 14	Objekt Františka Malíka 973, Most – prostory rehabilitace
Obrázek č. 15	Pečovatelská služba – vozidlo pro rozvoz stravy a kulturní místnost v domě s pečovatelskou službou
Obrázek č. 16	Středisko denní péče – prostory příjmu a herny
Obrázek č. 17	Objekt Albrechtická 1074, Most – společné prostory
Obrázek č. 18	Objekt Komořanská 818, Most – společné prostory
Obrázek č. 19	Objekt Ke Koupališti 1180, Most – společné prostory
Obrázek č. 20	Prostory Poradny pro rodinu, manželství a mezilidské vztahy

