



Výroční zpráva
Městské správy sociálních služeb
V Mostě - příspěvkové organizace
za rok 2018

Seznam zkratk

MSSS v Mostě – p. o. Městská správa sociálních služeb v Mostě – příspěvková organizace

ÚP úřad práce

DDM drobný dlouhodobý majetek

Obsah

1. ZÁKLADNÍ ÚDAJE.....	1
2. POSLÁNÍ A CÍLE ORGANIZACE	2
3. VYMEZENÍ HLAVNÍHO ÚČELU A TOMU ODPOVÍDAJÍCÍHO PŘEDMĚTU ČINNOSTI	2
4. ORGANIZAČNÍ STRUKTURA A ZAMĚSTNANCI.....	4
5. ZÁKLADNÍ PERSONÁLNÍ ÚDAJE.....	5
6. HOSPODAŘENÍ ORGANIZACE.....	6
7. PROVOZOVANÁ ZAŘÍZENÍ	8
7.1 Domovy pro seniory.....	8
7.2 Domov se zvláštním režimem	17
7.3 Domov pro osoby se zdravotním postižením.....	18
7.4 Denní stacionáře.....	19
7.5 Pečovatelská služba.....	24
7.6 Středisko denní péče	25
7.7 Penziony pro seniory	25
7.8 Poradna pro rodinu, manželství a mezilidské vztahy	29
7.9 Ostatní činnosti.....	30
8. SPONZOŘI	34

SEZNAM TABULEK

SEZNAM OBRÁZKŮ

1. Základní údaje

Městská správa sociálních služeb v Mostě – příspěvková organizace (dále jen MSSS v Mostě – p. o.) je příspěvkovou organizací statutárního města Mostu. Je zřízena na dobu neurčitou. Úplné znění zřizovací listiny účinné od 1. října 2014 bylo schváleno usnesením Zastupitelstva města Mostu č. 709/29/2014 ze dne 25. září 2014.

Název organizace: Městská správa sociálních služeb v Mostě – příspěvková organizace

Sídlo organizace: Barvířská 495, 434 01 Most

Identifikační číslo: 00831212

Daňové identifikační číslo: CZ00831212

Telefon/fax: 476 768 973

e-mail: sekretariat@msss-most.cz
www.msss-most.cz

2. Poslání a cíle organizace

Posláním organizace je zabezpečení záležitostí, které jsou dle § 35 zákona č. 128/2000 Sb., o obcích, ve znění pozdějších předpisů v zájmu města a jeho občanů, především za účelem uspokojování potřeb občanů v oblasti sociálních služeb podle zákona č. 108/2006 Sb., o sociálních službách, ve znění pozdějších předpisů a vyhlášky MPSV č. 505/2006 Sb., kterou se provádějí některá ustanovení zákona o sociálních službách, ve znění pozdějších předpisů. Cílem organizace je poskytovat kvalitní služby ve všech oblastech svého působení.

3. Vymezení hlavního účelu a tomu odpovídajícího předmětu činnosti

Hlavní předmět činnosti organizace je:

- ✓ poskytování sociálního poradenství,
- ✓ poskytování sociálních služeb formou služeb pobytových, ambulantních a terénních v příslušných zařízeních sociálních služeb,
- ✓ provozování zdravotnických zařízení,
- ✓ zajištění provozu penzionů pro seniory,
- ✓ zajištění provozu zařízení „Péče o děti do tří let věku v denním režimu“.

Mezi odpovídající předmět činnosti patří:

- ✓ správa majetku ve vlastnictví zřizovatele, předaný smlouvou o výpůjčce,
- ✓ pronájmy nebytových prostor včetně vnitřního vybavení,
- ✓ pronájmy pozemků,
- ✓ hostinská činnost,
- ✓ masérské, rekondiční a regenerační služby,
- ✓ přednášková činnost,
- ✓ zprostředkování obchodu a služeb,
- ✓ ubytovací služby
- ✓ půjčování kompenzačních pomůcek.

MSSS v Mostě – p. o. je registrovaným poskytovatelem sociálních služeb. K 31. prosinci 2018 měla registrovány následující sociální služby:

Tabulka č. 1 Přehled zaregistrovaných sociálních služeb

Druh služby a místo poskytování	Forma	Kapacita	Cílová skupina
Domov pro seniory Most, Barvířská 495	pobytová	273	senioři
Domov pro seniory Most, Antonína Dvořáka 2166	pobytová	36	senioři
Domov pro seniory Most, Jiřího Wolкера 404	pobytová	97	senioři
Domov se zvláštním režimem Most, Barvířská 495	pobytová	31	osoby s chronickým duševním onemocněním
Domov pro osoby se zdravotním postižením Most, Barvířská 495	pobytová	6	osoby s tělesným postižením osoby se zdravotním postižením
Denní stacionář pro mentálně postižené klienty, příp. kombinovaně handicapované občany s ukončenou školní docházkou Most, Jiřího Wolкера 404	ambulantní	11	osoby s kombinovaným postižením osoby s mentálním postižením osoby s tělesným postižením
Denní stacionář pro seniory a handicapované občany Most, Barvířská 495	ambulantní	4	senioři osoby s kombinovaným postižením osoby s mentálním postižením osoby s tělesným postižením
Denní dětský rehabilitační stacionář Most, Františka Malíka 973	ambulantní	12	osoby s kombinovaným postižením
Pečovatelská služba Most, Růžová 2071	terénní	369*	osoby s chronickým onemocněním osoby s tělesným postižením osoby se zdravotním postižením senioři
Odborné sociální poradenství Most, Komořanská 818	ambulantní	602**	oběti domácího násilí oběti trestné činnosti osoby ohrožené závislostí nebo závislé na návykových látkách osoby v krizi osoby, které vedou rizikový způsob života nebo jsou tímto způsobem života ohroženy pachatelé trestné činnosti rodiny s dítětem/děťmi senioři

* Celkový počet klientů, kterým byla poskytnuta pečovatelská služba za rok 2018

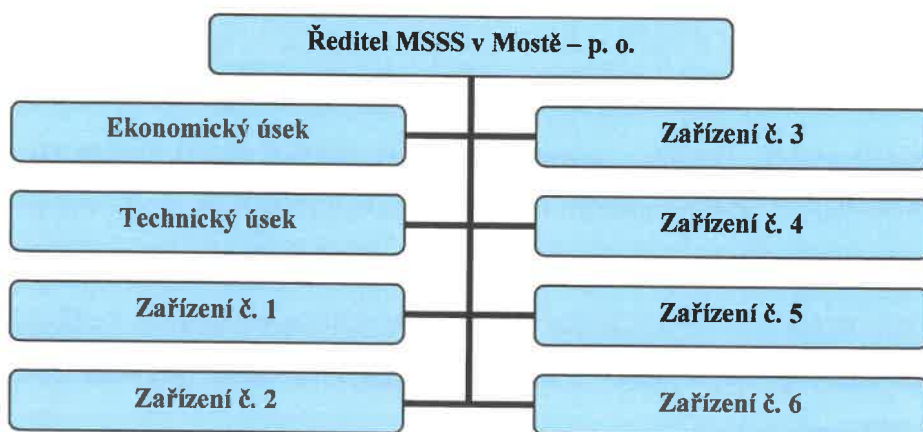
** Celkový počet intervencí v roce 2018

Mimo režim sociálních služeb zajišťuje MSSS v Mostě – p. o. v rámci hlavní činnosti provoz tří penzionů pro seniory a střediska denní péče o děti do tří let věku.

4. Organizační struktura a zaměstnanci

Statutárním orgánem organizace je ředitel, kterého do funkce jmenuje zřizovatel (Rada města Mostu). Řediteli jsou podřízeni vedoucí pracovníci jednotlivých zařízení a vedoucí technického a ekonomického úseku.

Obrázek č. 1 Organizační struktura



Zařízení č. 1

Domov pro seniory, Barvířská 495, Most

Domov se zvláštním režimem, Barvířská 495, Most

Domov pro osoby se zdravotním postižením, Barvířská 495, Most

Denní stacionář pro seniory a handicapované občany, Barvířská 495, Most

Zařízení č. 2

Domov pro seniory, Jiřího Wolкера 404, Most

Denní stacionář pro mentálně handicapované klienty, příp. občany s ukončenou školní docházkou, Jiřího Wolкера 404, Most

Zařízení č. 3

Penzion pro seniory, Albrechtická 1074, Most

Penzion pro seniory, Ke Koupališti 1180, Most

Zařízení č. 4

Domov pro seniory, Antonína Dvořáka 2166, Most

Zařízení č. 5

Středisko denní péče o děti do tří let věku, Františka Malíka 973, Most

Denní dětský rehabilitační stacionář, Františka Malíka 973, Most

Zařízení č. 6

Penzion pro seniory, Komořanská 818, Most

Poradna pro rodinu, manželství a mezilidské vztahy, Komořanská 818, Most

Pečovatelská služba, Růžová 2071, Most

5. Základní personální údaje

Pro efektivně fungující organizaci je důležité, aby zvolila vhodně pracovníky na různé pozice, ale také se věnovala dalšímu rozvoji jejich znalostí a schopností. Z tohoto důvodu organizace vytváří roční plán vzdělávání zaměstnanců. V roce 2018 bylo organizováno pro zaměstnance 14 akreditovaných vzdělávacích akcí pořádaných přímo v organizaci a 11 akreditovaných seminářů mimo organizaci. Dále se zaměstnanci zúčastnili několika seminářů a konferencí v oblasti pracovně - právní, účetnictví a daní, vykazování ošetrovatelské a rehabilitační péče v pobytových zařízeních - odbornost 913, ochrana osobních údajů a GDPR - nové nařízení EU, financování sociálních služeb. Proběhly výměnné odborné stáže a rekvalifikační kurz „Pracovník v sociálních službách“. Zaměstnancům organizace nabízí příspěvek na stravování, příspěvek na penzijní připojištění, příspěvek na dovolenou, bezúročné zápůjčky, 3 dny sick day. Pro zkvalitnění práce organizace navázala spolupráci s externím supervizorem, který pro zaměstnance organizace zajišťuje individuální i skupinové supervize. K 31. prosinci 2018 pracovalo v organizaci 283 zaměstnanců.

Tabulka č. 2 Členění zaměstnanců podle pohlaví k 31. prosinci 2018

muži	15
ženy	268
celkem	283

Tabulka č. 3 Členění zaměstnanců podle profesí k 31. prosinci 2018

profese	Muži	Ženy	celkem
THP	1	17	18
střední zdravotní personál	0	25	25
ergoterapeut, fyzioterapeut	0	6	6
pracovníci v sociálních službách	3	152	155
sociální pracovníci	1	13	14
dělnické profese	10	55	65
celkem	15	268	283

Tabulka č. 4 Členění zaměstnanců podle vzdělání k 31. prosinci 2018

nejvyšší dosažené vzdělání	Muži	ženy	celkem
základní	3	27	30
střední s výučním listem	5	148	153
střední s maturitou	5	68	73
vyšší odborné	1	9	10
vysokoškolské	1	16	17
celkem	15	268	283

6. Hospodaření organizace

Hospodaření organizace se řídí zákonem č. 250/2000 Sb., o rozpočtových pravidlech územních rozpočtů, ve znění pozdějších předpisů. MSSS v Mostě – p. o. je napojena na rozpočet statutárního města Mostu příspěvkem na provoz, který je schvalován Zastupitelstvem města Mostu. Usnesením Zastupitelstva města Mostu byl pro rok 2018 schválen MSSS v Mostě – p. o. provozní příspěvek od zřizovatele ve výši 35.940.000 Kč. Dalšími zdroji financování provozu organizace byla neinvestiční dotace ze státního rozpočtu na registrované sociální služby ve výši 38.298.800 Kč a neinvestiční příspěvek z Fondu Ústeckého kraje ve výši 100.000 Kč na organizaci Letního setkání seniorů.

Náklady, výnosy, výsledek hospodaření

Náklady roku 2018 dosáhly výše 149.952.016,98 Kč, výnosy dosáhly výše 150.064.957,97 Kč. Hospodářský výsledek roku 2018 = 112.940,99 Kč.

Největší podíl na celkových nákladech organizace představují mzdové náklady a zákonné sociální pojištění (celkový podíl 69,34 %).

Největší podíl vlastních výnosů tvoří příjmy za služby a ubytování v pobytových zařízeních sociálních služeb. Výše úhrad za poskytnuté ubytování, stravu a služby je však limitována nejen legislativou, která určuje maximálně možnou úhradu (bez ohledu na skutečné náklady), ale i skutečností, že možné navyšování úhrady je omezeno finanční situací obyvatel našeho regionu.

Tabulka č. 5 Náklad, výnosy, výsledek hospodaření rok 2018

(v tis. Kč)

	skutečnost 2018	podíl v %
NÁKLADY celkem	149 952	100,00
spotřeba materiálu	16 567	11,05
spotřeba energie	12 335	8,23
prodané zboží	306	0,20
opravy a údržba	7 390	4,93
ostatní služby	4 036	2,69
mzdové náklady	77 486	51,67
zákonné sociální pojištění	26 171	17,45
jiné sociální pojištění	317	0,21
zákonné sociální náklady	2 247	1,50
odpisy	816	0,54
Náklady z DDM	1 828	1,22
ostatní náklady	453	0,31
VÝNOSY celkem	150 065	100,00
výnosy z činnosti	75 719	50,46
finanční výnosy	7	0,01
dotace státní rozpočet	38 299	25,52
příspěvek zřizovatele	35 940	23,95
příspěvek Fond Ústeckého kraje	100	0,06
VÝSLEDEK HOSPODAŘENÍ	113	x

7. Provozovaná zařízení

7.1 Domovy pro seniory

Domov pro seniory, Barvířská 495, Most

Posláním domova pro seniory je podpora seniorů, kteří se z důvodu věku či zdravotního stavu ocitli v nepříznivé sociální situaci a potřebují pomoc druhé osoby. Svou činností podporuje uživatele v soběstačnosti, důstojném způsobu života a dosavadních společenských kontaktech. Cílovou skupinou jsou mladší senioři (62 – 80 let) a starší senioři (nad 80 let).

K datu 31. prosince 2018:

- kapacita zařízení 273 lůžek
- v průběhu roku 2018 službu využilo 338 uživatelů
- k 31. prosinci 2018 umístěno 250 uživatelů (někteří uživatelé obývají dvoupokojovou obytnou jednotku), z toho 175 žen a 75 mužů
- počet uživatelů závislých na pomoci jiné fyzické osoby ve stupni I - 54
počet uživatelů závislých na pomoci jiné fyzické osoby ve stupni II - 64
počet uživatelů závislých na pomoci jiné fyzické osoby ve stupni III - 50
počet uživatelů závislých na pomoci jiné fyzické osoby ve stupni IV – 20
počet uživatelů trvale upoutaných na lůžko – 67
počet uživatelů mobilních za pomoci druhé osoby nebo technických pomůcek – 152
- průměrný věk uživatelů – 82,0 let.

V objektu domova pro seniory je k dispozici ordinace lékaře, centrální společenská místnost a jídelna (jídelny a společenské místnosti jsou i na každém patře objektu), místnost pro rehabilitaci a ergoterapii nebo počítačová učebna. V okolí objektu je oplocená zahrada, v prostoru zahrady jsou uživatelům k dispozici dvě pergoly, venkovní krb, venkovní posilovací stroje a hřiště pro petanque.

Obrázek č. 2 Objekt Barvířská 495, Most



Kapacita služby je 273 lůžek. Služba je poskytována nepřetržitě. Ubytování je poskytováno ve dvanáctipodlažní budově umístěné v prostředí, které uživatelům umožňuje sociální kontakt s okolním prostředím. Ubytování je zajištěno z větší části v jednolůžkových pokojích. Bytová jednotka se skládá ze dvou pokojů a má pro oba pokoje společné sociální zařízení. Výjimkou jsou garsoniéry, které mají sociální zařízení zcela samostatné. V zařízení jsou též dvoulůžkové pokoje, které jsou určeny imobilním uživatelům, kteří potřebují maximální podporu při péči o vlastní osobu. Kromě koupelen na jednotlivých bytech je k dispozici uživatelům pět vybavených centrálních koupelen. Všechny bytové jednotky jsou vybaveny signalizačním zařízením. Pokud uživatel potřebuje z důvodu své špatné mobility signalizaci u lůžka, je mu přidělen pager. Uživatelé se mohou stravovat na hlavní jídelně v budově domova, nebo dle zdravotního stavu na kuchyňkách v příslušném patře, či na bytových jednotkách. Uživatelům, s nutností vhodné diety, jsou zajištěna diabetická, žlučnicková, či neslaná. Uživatelům je zajišťována péče v rozsahu základních činností. Uživatelům mohou být poskytovány poskytovatelem fakultativní činnosti poskytované nad rámec základních činností.

Obrázek č. 3 Objekt Barvířská 495, Most – společenský sál a jídelna



V roce 2018 bylo průběžně prováděno malování bytových jednotek a centrální kuchyně, výměna podlahové krytiny ve vybraných bytových jednotkách, výměna patientských souprav sestra – pacient. Byla provedena oprava vstupních prostor do objektu (recepce) a oprava plošiny v prostorách centrální prádelny.

Prostory pro uživatele byly vybaveny elektrickými transportními zvedáky, toaletními křesly, elektrickými polohovacími pečovatelskými lůžky.

Obrázek č. 4 Objekt Barvířská 495, Most – altán na zahradě



Pro uživatele byla uspořádána řada kulturních, společenských a sportovních akcí, např.:

- Turnaj v Bingu
- Výstava prací uživatelů RADOSTI ŽIVOTA
- Cvrnkaná
- Masopustní zábava
- Velikonoční prodejní trhy
- Májová zábava
- Zahradní slavnost
- PUTOVÁNÍ po ČR
- Svatováclavská zábava
- Sportování – kuželky
- Výstava paličkování
- Česko zpívá koledy.

Domov pro seniory, Jiřího Wolкера 404, Most

Posláním domova pro seniory je podpora seniorů, kteří potřebují pomoc druhé osoby. Cílovou skupinou jsou senioři ve věku od 62 let.

K datu 31. prosince 2018:

- kapacita zařízení 97 lůžek
- v průběhu roku 2018 službu využilo 85 uživatelů
- k 31. prosinci 2018 umístěno 72 uživatelů (někteří uživatelé obývají dvoupokojovou obytnou jednotku), z toho 53 žen a 19 mužů
- počet uživatelů závislých na pomoci jiné fyzické osoby ve stupni I - 16
počet uživatelů závislých na pomoci jiné fyzické osoby ve stupni II – 12
počet uživatelů závislých na pomoci jiné fyzické osoby ve stupni III – 10
počet uživatelů závislých na pomoci jiné fyzické osoby ve stupni IV - 3
počet uživatelů trvale upoutaných na lůžko – 17
počet uživatelů mobilních za pomoci druhé osoby nebo technických pomůcek – 40
- průměrný věk uživatelů – 85,0 let.

Objekt domova pro seniory se skládá ze tří spolu propojených budov, objekt je po částečné rekonstrukci a od roku 2012 využívá pro ohřev teplé vody 56 solárních panelů nainstalovaných na střeše objektu.

Obrázek č. 5 Objekt Jiřího Wolkerova 404, Most



Kapacita služby je 97 lůžek. Služba je poskytována nepřetržitě. Ubytování je poskytováno ve dvou třípodlažních budovách umístěných v prostředí, které uživatelům umožňuje sociální kontakt s okolním prostředím. Uživatelé mají k dispozici 25 jednolůžkových pokojů s vlastním sociálním zařízením (tzv. garsonky) a 36 bytů typu 1 + 1 (dva samostatné jednolůžkové pokoje se společným sociálním zařízením), které jsou vybaveny vlastním nábytkem uživatele. Společné prostory jsou k dispozici všem uživatelům i špatně mobilním či pohybujičím se na vozíku. Pohyb mezi patry a ven je umožněn bezbariérovým výtahem. Uživatelé mohou využívat klubovnu s televizí, chodby, ergoterapeutickou dílnu, společnou jídelnu a zahradu. Chodby na jednotlivých patrech jsou vybaveny dřevěnými madly usnadňujícími pohyb a nejsou na nich zbytečné překážky. Uživatelům umožňují posezení křesla umístěná na společných chodbách. Výzdoba společných prostor je z části dílem některých uživatelů. Ti mohou své tvůrčí schopnosti projevit v ergoterapeutické dílně při aktivizačních činnostech pod vedením ergoterapeutky. Uživatelé se mohou stravovat na hlavní jídelně v budově domova či na bytových jednotkách. Uživatelům, s nutností vhodné diety, jsou zajištěna dieta diabetická, žlučnicková, či neslaná. Uživatelům je zajišťována péče v rozsahu základních činností. Uživatelům mohou být poskytovány poskytovatelem fakultativní činnosti poskytované nad rámec základních činností.

Obrázek č. 6 Objekt Jiřího Wolкера 404, Most – zrekonstruovaná sociální zařízení a centrální koupelna



V roce 2018 byla provedena částečná oprava plotu kolem objektu a výměna podlahové krytiny ve vybraných bytových jednotkách.

Byly zakoupeny židle a toaletní křesla. Do několika bytových jednotek byla pořízena nová elektrická polohovací pečovatelská lůžka.

Obrázek č. 7 Objekt Jiřího Wolкера 404, Most – jídelnička



V rámci aktivizace byly pro uživatele zorganizovány např. tyto akce:

- Miniturnaj ve cvrnkané
- Turnaj v deskových hrách
- Povídání o starém Mostě
- Turnaj v kuželkách
- Čarodějnický rej
- Výlet do Selského dvora
- Kvíz „Poznej naši faunu a floru“
- Soutěž o nejhezčí jablíčko
- Divadlo Ve3 – Královna vánoc.

Domov pro seniory, Antonína Dvořáka 2166, Most

Posláním domova pro seniory je podpora seniorů, kteří potřebují pomoc druhé osoby. Cílovou skupinou jsou mladší senioři (62 – 80 let) a starší senioři (nad 80 let).

K datu 31. prosince 2018:

- kapacita zařízení 36 lůžek
- v průběhu roku 2018 službu využilo 37 uživatelů
- k 31. prosinci 2018 umístěno 31 uživatelů, z toho 30 žen a 1 muž
- počet uživatelů závislých na pomoci jiné fyzické osoby ve stupni I - 11
- počet uživatelů závislých na pomoci jiné fyzické osoby ve stupni II - 10
- počet uživatelů závislých na pomoci jiné fyzické osoby ve stupni III - 7
- počet uživatelů závislých na pomoci jiné fyzické osoby ve stupni IV – 3
- počet uživatelů trvale upoutaných na lůžko – 8
- počet uživatelů mobilních za pomoci druhé osoby nebo technických pomůcek – 23
- průměrný věk uživatelů – 85,2 let.

Obrázek č. 8 Objekt Antonína Dvořáka 2166, Most



Kapacita služby 36 lůžek. Služba je poskytována nepřetržitě. Budova zařízení je třípatrová. V jednotlivých patrech jsou uživatelům k dispozici společné kuchyňky a jídelny. Ve sklepě, v 1. a 3. patře se nachází centrální koupelny. V přízemí budovy je k dispozici uživatelům ergodílna. Budova je vybavena velkým výtahem, který slouží uživatelům k osobní přepravě i jako výtah nákladní. Uživatelé bydlí v samostatných bytových jednotkách. Bytová jednotka pro jednoho uživatele se skládá z pokoje, kuchyňky a vlastního sociálního zařízení se sprchovým koutem. V budově je v přízemí v blízkosti sesterny k dispozici jedna bytová jednotka, která je určena pro dva uživatele, a kde je zajištěna zvýšená péče pro zcela imobilní uživatele, kteří tuto péči vyžadují a potřebují. Tato dvoulůžková bytová jednotka má rovněž vlastní kuchyňku včetně sociálního zařízení. Uživatelé mohou využívat společné prostory, které jsou v zařízení k dispozici. Na každém patře jsou společné kuchyňky vybavené elektrickými kamny s troubou, společné jídelny. V zařízení je k dispozici reminiscenční místnost, ergodílna určená k provádění volnočasových aktivit a centrální koupelny. Do zařízení dochází pedikérka a kadeřnice. Zařízení samotné má k dispozici 24 polohovacích postelí včetně nočních stolků, takže převážná část bytových jednotek je těmito postelemi vybavena. Bytová jednotka je dále vybavena malou kuchyňskou linkou, dvěma lustry, záclonami a závěsy. Zbytek bytové jednotky si uživatelé mohou vybavit vlastním nábytkem,

např. skřínkou na prádlo, jídelním stolem, židlemi, křeslem a případně dalším drobným nábytkem.

Obrázek č. 9 Objekt Antonína Dvořáka 2166, Most – společné prostory zařízení



V roce 2018 byla zrealizována celková rekonstrukce sociálních zařízení ve čtyřech bytových jednotkách a vymalování společných prostor domova.

Byl zakoupen sprchovací vozík a televizor do klubovny a pořízena klimatizační jednotka.

Obrázek č. 10 Objekt Antonína Dvořáka 2166, Most - reminiscenční místnost



7.2 Domov se zvláštním režimem

Domov se zvláštním režimem je součástí objektu Barvířská 495, Most. Posláním domova se zvláštním režimem je podpora uživatelů, kteří se z důvodu Alzheimerovy choroby ocitli v nepříznivé sociální situaci a potřebují pomoc druhé osoby.

Cílovou skupinou jsou osoby s chronickým dušením onemocněním ve věku od 55 let.

K datu 31. prosince 2018:

- kapacita zařízení 31 lůžek
- v průběhu roku 2018 službu využilo 44 uživatelů
- k 31. prosinci 2018 umístěno 28 uživatelů, z toho 22 žen a 6 mužů
- počet uživatelů závislých na pomoci jiné fyzické osoby ve stupni I - 2
- počet uživatelů závislých na pomoci jiné fyzické osoby ve stupni II - 9
- počet uživatelů závislých na pomoci jiné fyzické osoby ve stupni III - 12
- počet uživatelů závislých na pomoci jiné fyzické osoby ve stupni IV – 5
- průměrný věk uživatelů – 84,7 let.

Kapacita služby je 31 lůžek. Služba je poskytována nepřetržitě. Uživatelé jsou ubytováni v jednolůžkových a dvoulůžkových pokojích v 1. a 4. nadzemním podlaží objektu. V domově se zvláštním režimem mají uživatelé sociální a kulturní zázemí. Uživatelům je k dispozici klubovna s televizí a možností aktivit, jídelna, centrální koupelna s moderním vybavením. Uživatelé jsou ubytováni v pokojích vybavených nábytkem poskytovatele. Bytové jednotky jsou vybaveny signalizačním zařízením. Uživatelé se mohou stravovat na kuchyňkách v příslušném patře, či na bytových jednotkách. Uživatelům, s nutností vhodné diety, jsou zajištěna dieta diabetická, zlučnicková, či neslaná. Uživatelům je zajišťována péče v rozsahu základních činností. Uživatelům mohou být poskytovány poskytovatelem fakultativní činnosti poskytované nad rámec základních činností.

Do zařízení byly v roce 2018 zakoupeny nové myčky nádobí a pořízena polohovací elektrická lůžka do bytových jednotek uživatelů.

V rámci aktivizace byly pro uživatele zorganizovány např. tyto akce:

- Filmové dopoledne
- Vaření pro mlsné jazýčky
- Skupinová smyslová aktivizace
- Evropský den mozku, trénování paměti
- Posezení u velikonočního beránka
- Výstava stromů
- Antické hry
- Vaření pro mlsné jazýčky
- Společné dopoledne pro Domovy pro seniory - Bingo
- Divadlo Ve3 – Prevence kriminality s Vlastou Věbrem
- Podzimní turnaj deskových her
- Vánoční jízda městem.

7.3 Domov pro osoby se zdravotním postižením

Domov pro osoby se zdravotním postižením je součástí objektu Barvířská 495, Most. Jeho posláním je podpora uživatelů, kteří se z důvodu tělesného nebo zdravotního postižení ocitli v nepříznivé sociální situaci a potřebují pomoc druhé osoby. Cílovou skupinou jsou osoby s tělesným a zdravotním postižením ve věku od 40 let.

K datu 31. prosince 2018:

- kapacita zařízení 6 lůžek
- v průběhu roku 2018 službu využilo 7 uživatelů
- k 31. prosinci 2018 umístěno 5 uživatelů, z toho 4 ženy a 1 muž
- počet uživatelů závislých na pomoci jiné fyzické osoby ve stupni III - 3
počet uživatelů závislých na pomoci jiné fyzické osoby ve stupni IV – 1
počet uživatelů mobilních za pomoci druhé osoby nebo technických pomůcek – 3
- průměrný věk uživatelů – 59 let.

Kapacita služby je 6 lůžek. Soukromí uživatelů je standardně zajištěno v jednolůžkových pokojích. Bytová jednotka se skládá ze dvou pokojů a má pro oba pokoje společné sociální zařízení. Uživatelé domova pro osoby se zdravotním postižením mohou využívat i centrální koupelnu ve třetím patře objektu. Všechny bytové jednotky jsou vybaveny signalizačním zařízením, které je společné vždy pro dva pokoje. Pokud uživatel potřebuje z důvodu své špatné mobility signalizaci u lůžka, je mu přidělen pager. Uživatelé se mohou stravovat

na hlavní jídelně v budově domova, nebo dle zdravotního stavu na kuchyňkách v příslušném patře, či na bytových jednotkách. Uživatelům, s nutností vhodné diety, jsou zajištěna dieta diabetická, žlučnicková, či neslaná. Uživatelům je zajišťována péče v rozsahu základních činností. Uživatelům mohou být poskytovány poskytovatelem fakultativní činnosti poskytované nad rámec základních činností.

7.4 Denní stacionáře

Denní stacionář pro seniory a handicapované občany, Barvířská 495, Most

Posláním ambulantní služby denního stacionáře pro seniory a handicapované občany je podpora osob, které se z důvodu věku či zdravotního stavu ocitli v nepříznivé sociální situaci, vyžadují podporu druhé osoby, kterou jim rodina vzhledem ke svým aktivitám není schopna během dne poskytnout (senioři, osoby s kombinovaným postižením, osoby s mentálním postižením, osoby s tělesným postižením). Cílovou skupinou jsou osoby ve věku od 55 let.

Kapacita služby jsou 4 klienti. Denní stacionář je umístěn ve 4. NP objektu. Zařízení je dobře místně i časově dosažitelné. Okolí budovy má oplocenou zahradu vybavenou altánem s posezením. Klientům je zajišťována péče v rozsahu základních činností - pomoc při zvládnání běžných úkonů péče o vlastní osobu, pomoc při osobní hygieně, poskytnutí stravy, výchovné, vzdělávací a aktivizační činnosti, zprostředkování kontaktu se společenským prostředím, sociálně terapeutické činnosti, pomoc při uplatňování práv, oprávněných zájmů a při obstarávání osobních záležitostí. Veškeré vnitřní prostory zařízení jsou bezbariérové. Klienti služby mohou v místě využívat klubovnu, odpočinkovou místnost, kuchyňku a jídelničku, dále také sociální zařízení, společenské prostory a ergodílnu. Klienti se stravují v jídelničce denního stacionáře. Veškeré vnitřní prostory zařízení jsou bezbariérové. V roce 2018 využilo služeb stacionáře 6 uživatelů.

Denní stacionář pro mentálně postižené klienty, příp. kombinovaně handicapované občany, Jiřího Wolкера 404, Most

Posláním denního stacionáře pro mentálně postižené klienty, příp. kombinovaně handicapované občany s ukončenou školní docházkou je podpora postižených osob v denních činnostech, které vedou k sociálnímu začlenění a zkvalitnění života. Péče je zaměřena

na rehabilitaci a podporu psychologického vývoje klientů. Cílovou skupinou jsou osoby s kombinovaným, mentálním a tělesným postižením ve věku od 18 let do 55 let věku.

Kapacita služby je 11 klientů. Denní stacionář je umístěn v přízemí objektu. Zařízení je dobře místně i časově dosažitelné. Okolí budovy má oplocenou zahradu vybavenou altánem s posezením. Klientům je zajišťována péče v rozsahu základních činností - pomoc při zvládnutí běžných úkonů péče o vlastní osobu, pomoc při osobní hygieně, poskytnutí stravy, výchovné, vzdělávací a aktivizační činnosti, zprostředkování kontaktu se společenským prostředím, sociálně terapeutické činnosti, pomoc při uplatňování práv, oprávněných zájmů a při obstarávání osobních záležitostí. Veškeré vnitřní prostory zařízení jsou bezbariérové. Klienti služby mohou v místě využívat pět místností (klubovnu, odpočinkovou místnost, kuchyňku, šatnu a jídelničku), dále také sociální zařízení, společenské prostory, ergodílnu a tělocvičnou zařízení domova. V odpočinkové místnosti mají klienti k dispozici pohodlné sezení, relaxační křesla a válendy. Klienti jsou vedeni pracovníky v sociálních službách – klíčovými pracovníky dle týdenního plánu aktivit a podporováni v soběstačnosti. Dle potřeby klientů je možno sjednat rehabilitaci formou fakultativní služby. Klienti se stravují v jídelničce denního stacionáře. Strava je dovážena z centrální kuchyně v objektu Barvířská 495, Most. Při výdeji stravy jsou zajištěny bezpečnostní a hygienické podmínky. Veškeré vnitřní prostory zařízení jsou bezbariérové.

Obrázek č. 11 Objekt Jiřího Wolкера 404, Most – prostory stacionáře



Služba byla v roce 2018 poskytnuta 17 klientům. Pro zlepšení prostředí stacionáře byly v roce 2018 zakoupeny pro klienty nové šatní skříně. Pro uživatele byla zorganizována spousta aktivit, které vedly k integraci osob s mentálním postižením do společnosti.

Denní dětský rehabilitační stacionář, Františka Malíka 973, Most

V rehabilitačním stacionáři se poskytuje kvalifikovaná komplexní péče dětem ve věku 1 – 17 let s kombinovaným postižením, zejména s poruchami hybnosti, dětem převážně postiženým dětskou mozkovou obrnou a dětem s duševní poruchou. Kapacita služby pro denní pobyt je 12 klientů, v roce 2018 využívalo služeb denního pobytu 20 klientů.

Obrázek č. 12 Objekt Františka Malíka 973, Most – prostory stacionáře



V roce 2018 byla provedena výměna nábytku v kanceláři sociální pracovníce, pořízena lavička pro tělesnou výchovu, mikrovlnná trouba, lavice do prostor příjmu klientů, paraván a křesílka do herny. Byly vymalovány prostory kuchyně.

Dvě pracovníce v sociálních službách stacionáře byly oceněny v anketě Pracovník roku v sociálních službách v Ústeckém kraji 2018 a Pečovatelka roku 2018 – ambulantní služby.

Obrázek č. 13 Objekt Františka Malika 973, Most

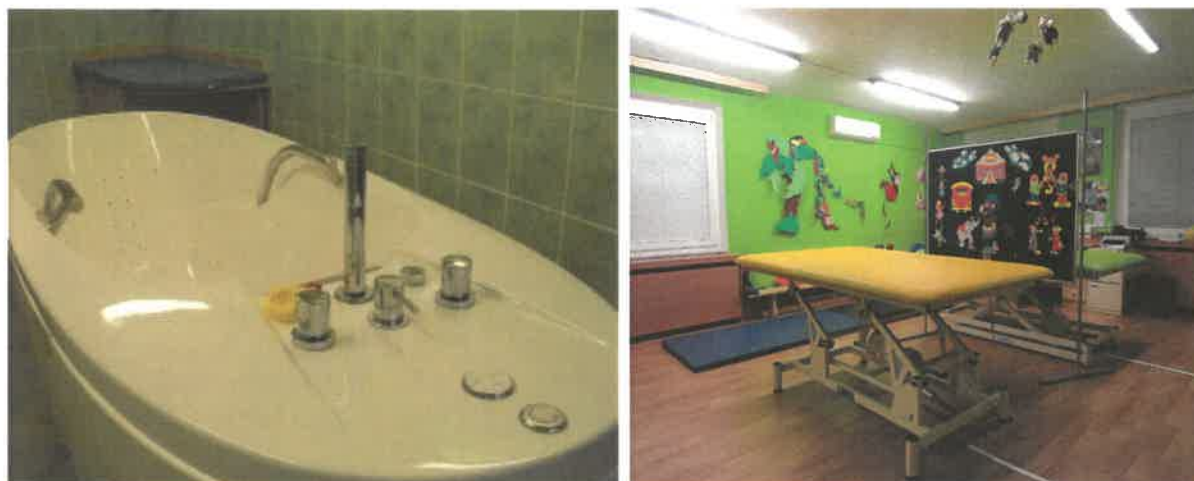


V rámci rehabilitace jsou dětem ve stacionáři poskytovány činnosti zaměřené na rozvoj:

- ❖ **motorických funkcí** – rozvíjení hrubé a jemné motoriky prostřednictvím různorodých her a fyzioterapie dle ordinace lékaře
- ❖ **návyků a sebeobslužných dovedností** - nácvik a upevňování návyků v oblasti stravování, osobní hygieny, oblékání svlékání
- ❖ **kognitivních funkcí** – rozvíjení řeči (popřípadě alternativní formy komunikace), vnímání, myšlení paměti, pozornosti atd. s využitím širokého spektra her, speciálně pedagogických metod, bazální stimulace atd.
- ❖ **sociálních dovedností** – prostřednictvím plánovaných společenských akcí, her a každodenních interakcí s ostatními dětmi a s tetami v zařízení umožňujeme dítěti osvojit si pravidla společensky žádoucího chování.

Veškeré činnosti zajišťují kvalifikované pracovnice – fyzioterapeutky.

Obrázek č. 14 Objekt Františka Malíka 973, Most – prostory rehabilitace



Aktivizace se neomezuje jen na spolupráci při rehabilitaci, současně je nutné podporovat neuropsychický vývoj dítěte, včetně psychologického a výchovného vedení i sociální adaptace. Současně s léčenou je dětem poskytována také výchovně - vzdělávací a sociální péče. Tuto péči zajišťují speciální pedagog a pracovníce v sociálních službách. V roce 2018 byla pořízena nová relaxační podložka.

Tabulka č. 6 Denní dětský rehabilitační stacionář - přehled léčebných výkonů za rok 2018

Zdravotní výkon	Děti s pobytem ve stacionáři	Děti docházející ambulantně	Celkem
Individuální cvičení	1 968	1 072	3 040
Vojtova metoda	757	1 676	2 433
Vířivka	2	27	29
Konzultace	-	33	33
Kontrolní vyšetření	21	23	44
Vstupní vyšetření	-	24	24
Měkké techniky	51	94	145
Celkem výkonů	2 799	2 949	5 748

7.5 Pečovatelská služba

V roce 2018 využilo služeb pečovatelské služby celkem 369 klientů. Nejžádanějšími službami byly běžný úklid a údržba domácnosti a běžné nákupy.

Tabulka č. 7 Pečovatelská služba – poskytnuté základní služby v hodinách za rok 2018

Úkony	Počet hodin poskytnuté služby	Počet klientů využívajících službu
běžný nákup	923	52
běžný úklid a údržba domácnosti	973	84
doprovod k lékaři, na instituce	102	11
pochůzky	177	39
příprava, pomoc a podpora při podávání jídla a pití	550	26
pomoc při oblékání a svlékání	114	22
pomoc při prostorové orientaci pohybu ve vnitřním prostoru	72	17
pomoc při úkonech osobní hygieny	325	28
pomoc při zajištění velkého úklidu	435	175

Tabulka č. 8 Pečovatelská služba – poskytnuté úkony v kg za rok 2018

Úkon	Množství prádla v kg	Počet klientů využívajících službu
praní a žehlení prádla	484	73

Tabulka č. 9 Pečovatelská služba – poskytnuté úkony za rok 2018

Úkony pečovatelské služby	Počet úkonů	Počet klientů využívající službu
dovážka obědů	16 883	143

Obrázek č. 15 *Pečovatelská služba – vozidlo pro rozvoz stravy a kulturní místnost v domě s pečovatelskou službou*



7.6 Středisko denní péče

Středisko denní péče pro děti do 3 let věku, Františka Malíka 973, Most (tzv. jesle)

Posláním střediska denní péče je poskytování výchovné a zdravotně preventivní péče dětem ve věku od 16 měsíců do 3 let věku. Kapacita střediska je 23 míst. Středisko bylo v průběhu roku 2018 v provozu 234 dní, v průměru docházelo denně 10 dětí. K 31. prosinci 2018 bylo zapsáno k denní docházce 20 dětí. V roce 2018 byla provedena výměna podlahové krytiny v herně. Byl pořízen nový nábytek – lavičky, sedačka pro děti do třídy + křesílka stolky, úklidová skříňka a skříňka na hygienické prostředky.

Obrázek č. 16 *Středisko denní péče – prostory příjmu a herny*



Děti docházející do střediska (společně s dětmi z denního dětského rehabilitačního stacionáře) se zúčastnily mnoha akcí, např.:

- Masopust
- Čarodějnický den
- Divadelní představení
- Den dětí
- Den hraček
- Hipodrom – projížďky na koních
- Návik tanečního vystoupení dětí
- Kaštánkový den
- Dýňování
- Mikulášská nadílka
- Vystoupení dětí v domově pro seniory
- Setkání u stromečku – děti, rodiče, hosté
- Oslavy narozenin dle požadavků rodičů

7.7 Penziony pro seniory

Penziony pro seniory jsou určeny pro bydlení osob, které jsou ve starobním důchodu nebo osoby pobírající invalidní důchod pro invaliditu třetího stupně, kteří nepotřebují pomoc druhé osoby. Ve všech penzionech pro seniory jsou služby poskytovány v rámci pečovatelské služby (např. nákupy, doprovody na vyšetření, praní prádla, úklid, dovoz stravy).

Penzion pro seniory, Albrechtická 1074, Most

- kapacita zařízení 60 bytů
- k 31. prosinci 2018 umístěno 66 obyvatel, z toho 47 žen a 19 mužů
- průměrný věk obyvatel – 74,50 let.

Obrázek č. 17 Objekt Albrechtická 1074, Most – společné prostory



Mezi významnější akce v rámci údržby zařízení lze zařadit výměnu vjezdové brány do objektu a výměnu podlahové krytiny na společných chodbách.

Obyvatelé penzionu pro seniory se zúčastnili těchto akcí:

- Turnaj v šipkách
- Masopustní zábava
- Stavění máje
- Zájezd na farmu do Podbořan
- Festival Mezi městy Chomutov.

Penzion pro seniory, Komořanská 818, Most

- kapacita zařízení 86 bytů
- k 31. prosinci 2018 umístěno 102 obyvatel, z toho 76 žen a 26 mužů
- průměrný věk obyvatel – 77,6 let.

V roce 2018 byla provedena výměna nábytku na služebně pracovníků penzionu a oprava schodiště.

V zařízení působí hudební soubor Komořanky.

Obyvatelé penzionu pro seniory se zúčastnili těchto akcí:

- Výroba krmítek pro ptáčky na zahradu
- Kuželky v tělocvičně
- Josefovská zábava
- Pálení čarodějnic a stavění Májky, opékání vuřtů
- Nordic walking – areál Benedikt.

Obrázek č. 18 Objekt Komořanská 818, Most – společné prostory



Penzion pro seniory, Ke Koupališti 1180, Most

- kapacita zařízení 99 bytů
- k 31. prosinci 2018 umístěno 111 obyvatel, z toho 75 žen a 36 mužů
- průměrný věk obyvatel – 77,6 let.

Obrázek č. 19 Objekt Ke Koupališti 1180, Most – společné prostory



V penzionu pro seniory mají obyvatelé možnost provozovat širokou škálu aktivit, např.:

- Novoroční vycházka na Šibeník
- Turnaj ve cvrnkané
- Taneční zábava ke Dni žen
- Turnaj v kuželkách
- Přípravné sportovní hry seniorů na aquadromu
- Mostecké slavnosti
- Seniorský žolík – turnaj v kartách.

Mezi významnější akce v rámci údržby zařízení lze zařadit malování a opravy soklů a výměnu kuchyňských linek ve 25 bytových jednotkách.

7.8 Poradna pro rodinu, manželství a mezilidské vztahy

Poradna pro rodinu, manželství a mezilidské vztahy v Mostě, Komořanská 818 (dále poradna)

Hlavním posláním poradny bylo v roce 2018 poskytování služeb odborného sociálního poradenství. Řešila se problematika osobní, párová, rodinná a sociální (v oblasti hospodaření, trávení volného času, sexuálního soužití, komunikace, výchovy dětí atd.). Poradna spolupracovala se šesti externími pracovníky (psycholog, rodinná poradkyně, sociolog, sociální terapeut).

Bylo provedeno **600** konzultací, z toho:

- s osobní problematikou **218**
- s párovou problematikou **223**
- s rodinnou problematikou **152**
- se sociální problematikou **7.**

Mezi další aktivity poradny patří:

- spolupráce s Okresním soudem v Mostě v záležitostech řešení výchovy dětí před a po rozvodu,
- aktivní zapojení do Komunitního plánování sociálních služeb v Mostě,
- spolupráce s Linkou duševní tísně, K-centrem a Probační a mediační službou ČR,
- aktivní zapojení do aktivit Oblastního sdružení Severní Čechy Asociace manželských a rodinných poradců,
- zajištění vzdělávacích seminářů pro pěstouny. Novela zákona č. 359/1999 Sb., o sociálně právní ochraně dětí, zavádí povinnost pěstouna zvyšovat si své odborné znalosti a dovednosti v oblasti výchovy a péče o děti v rozsahu minimálně 24 hodin v období 12 po sobě jdoucích

kalendářních měsíců. Celkem poradna zrealizovala 24 vzdělávacích seminářů.

Obrázek č. 20 Prostory Poradny pro rodinu, manželství a mezilidské vztahy



7.9 Ostatní činnosti

Stravovací služby

Stravovací služby zajišťované centrální kuchyní v objektu Barvířská 495, Most byly poskytovány ve standardní kvalitě. V roce 2018 bylo z centrální kuchyně odebráno 132.632 obědů. Pro uživatele v pobytových službách je kuchyní zajišťována celodenní strava (v roce 2018 bylo vydáno 114.735 snídaní, 113.131 svačín a 109.131 večeří).

Volnočasové aktivity pro klienty ze všech zařízení provozovaných MSSS v Mostě – p. o.

V roce 2018 byla pro seniory MSSS v Mostě – p. o. připravena celá řada aktivizačních programů, jak v oblasti kulturní, sportovní, vzdělávací, tvořivé, vědomostní, společenské a rekreační. Úspěšně pokračovala spolupráce se spoustou zajímavých institucí, jako například s Magistrátem města Mostu, Střední školou diplomacie a veřejné správy, Sen Senem Praha, Divadlem Most, Divadlem Ve3, Střediskem volného času Most, společností AMA Most, Dětským domovem Most, Severočeskou filharmonií Teplice, Základní uměleckou školou F. L. Gasmanna, AMA School Most Montessori Academi, 14. základní školou, mateřskými školami, knihovnou v Mostě, kinem Kosmos, mosteckou galerií, Radkem Jarešem, Klubem seniorů číslo 8, Hipodromem Most, Aquadromem Most, Sportovkou Most, Tornádem Most a dalšími domovy pro seniory a zařízeními sociálních služeb (například v Janově, Chomutově, Libochovicích, Podbořanech, Vrbně pod Pradědem).

Tradiční jsou pro seniory akce jako je například turnaj ve cvrnkané, kuželkách, kartách, Seniorská šlápotá, Sportovní hry seniorů, týdenní rekondiční pobyt, Letní setkání seniorů na hipodromu v Mostě, Měsíc neziskovek v Centrálu Most, oslava Dne seniorů buď v knihovně nebo na centrálním 1. náměstí v Mostě, pravidelné návštěvy bowlingu, návštěvy divadla nebo kina, návštěva Univerzity třetího věku, oblíbené byly promenádní koncerty orchestru Zdenka Tölga, docházení do Klubu seniorů číslo 8 v Mostě, který čítá skoro 140 členů (tento klub získal v roce 2018 5. místo v Ústeckém kraji jako ocenění za svoji činnost), dále činnosti ve Sportovní klubu seniorů v Mostě, který má také přes 100 členů, oblíbenou akcí je také celostátní akce Česko zpívá koledy.

Senioři se ve svých domovech a penzionech scházejí například k pravidelnému fyzickému cvičení těla ale i cvičení paměti – jsou pro ně připravovány různé vědomostní a vzdělávací pořady, dále různá procvičování paměti, kvízy, tvořivé dílničky, kde se aktivizuje jejich motorika, hrají společenské hry, jako například Člověče, nezlob se, Bingo, karty. S tvořivými aktivitami jsme se zúčastnili různých soutěží, např. Senior Artu, Šikovné ruce našich seniorů v Lysé nad Labem. V ergo dílnách senioři udržují a rozvíjejí manuální zručnost, jemnou motoriku ale i společenské setkávání. Pracovnice knihovny pravidelně dojíždějí do našich zařízení za svými čtenáři, oblíbenou činností je také luštění křížovek. V letošním roce se senioři začali scházet ve svých zařízeních na kavárničkách, kde si popovídají navzájem, někdy si i něco dobrého upečou.

V oblasti vědomostní a vzdělávací navštěvují naši senioři různé přednášky např. Univerzity třetího věku, nebo v klubu seniorů probíhaly přednášky např. na téma Sklářství Krušných hor, Historie města Mostu, Archeologické nálezy Mostecká, Historie obrazu Umučení jeptišek, Vinařství na Mostecku, Co o nás říkají hvězdy a dále různé povídky o cestování. Zúčastnili jsme se v tomto roce i virtuální univerzity, kterou pořádal Domov pro seniory Vrbno pod Pradědem nebo Mezigenerační olympiády, kterou zase připravili pro seniory studenti Střední školy diplomacie a veřejné správy, v rámci prevence kriminality vystupovali na zařízeních i herci Divadla Ve3.

Někteří naši senioři se zúčastnili mezinárodních sportovních her v Olomouci, odkud přivezli i medaile, jeden z našich seniorů byl oceněn v letošním roce za celoživotní přínos fotbalu od Fotbalového svazu České republiky (FAČR) jako uznávaný trenér mládeže s nabídkou vedení mezinárodního semináře pro trenéry fotbalu s věkovou kategorií 60+. Hodně našich seniorů navštěvuje sportovní klub pro seniory, kde pravidelně každý týden hrají bowling, stolní tenis, tenis, badminton, fotbal 60+, velice oblíbené je i plavání na aquadromu. V roce 2018 jsme se zúčastnili celostátní akce Přeploveme svůj La Manche, kdy naši senioři společně

se cvičenkami TJ Slavie Most uplavali 3 553 mostecké bazény. Zde se nejednalo o soutěž v pravém slova smyslu, ale spíš o to, aby se senioři zaktivizovali a udělali něco pro své tělo. Další zajímavou celostátní soutěží byla akce Jedeme v tom společně, kdy senioři mají za úkol během pracovních dní měsíce března a dubna pravidelně šlapat v rozmezí určených 2 hodin denně na rotopedu. Naši ujeli více než 2 000 kilometrů, vypracovali se ze začátku z 1, 2, 4 kilometrů až na 15 kilometrů denně. Ohromným úspěchem bylo 4. místo ze 60ti přihlášených domovů pro seniory. Velkou odměnou nám za tuto akci byla návštěva manželky prezidenta republiky paní Ivany Zemanové. Další pravidelnou aktivitou je bowling. Senioři ho hrají pravidelně každý týden, každý měsíc, tato aktivita vyvrcholí turnajem MSSS v Mostě – p. o. Další turnaje pořádáme ve cvrnkané, kuželkách, kartách. Nejlepší senioři nás pak reprezentují na krajských kolech například v Domově důchodců v Libochovicích, Podbořanech. Senioři se také zúčastňují aktivit, jako je Janovský sedmiboj nebo třeba sportovní hry seniorů v Litvínově. Velice oblíbený je také rekondiční pobyt seniorů, který absolvovali senioři v hotelu Malamut Nové Hamry.

Mezi společenské a kulturní aktivity našich seniorů v roce 2018 patřily návštěvy kina, divadla např. představení Princ bob, opereta Ptáčník a vybraná představení mosteckého divadla, společné návštěvy hudebních koncertů orchestru Nálady P. Macka, nebo koncertu ke 100. výročí vzniku České republiky, nebo na koncertu zdejšího rodáka Milana Al-Ashaba, kde tímto koncertem byla obnovena tradice mosteckých pondělků v ZUŠ F. L. Gassmanna, nebo vánočního koncertu v ZUŠ F. L. Gassmanna, kde pro naše seniory připravili žáci a učitelé strom splněných přání s dárečky, nebo pravidelná návštěva kvarteta Severočeské filharmonie Teplice, dále Dudácká kapela Most navštívila naše seniory v předvánočním čase. Na zařízení probíhají společné oslavy narozenin, taneční zábavy, jarní ples pro seniory, senioři čtou dětem ve školce, naopak děti z mateřské školy chodí u příležitosti Dne matek nebo Mezinárodního dne žen s vystoupením mezi seniory, nebo senioři chodí vyprávět své životní příběhy a zážitky například mezi školáky Ama School - Babičko, dědečku, vyprávěj ..., nebo s dětmi z Dětského domova v Mostě společné ochutnávání zdravé výživy, zúčastnili jsme se soutěže v pečení u příležitosti Dne seniorů, nebo soutěže v pečení a zdobení vánočních perníčků, kdy senioři společně tvořili a zdobily perníčky s dětmi z mateřské školy.

Velice oblíbenou činností jsou také vycházky a výlety. V roce 2018 jsme pro seniory připravili několik vycházek městem Most, kde jsme se seznamovali se sochami. Na výletě jsme byli například v Praze v senátu a absolvovali jsme výlet lodí po Vltavě, navštívili jsme zámek a pivovar Chýše.

Na našich zařízeních působí hudební soubor Komořanky a taneční soubor Babči mažoretky. Také v Penzionu pro seniory připravili seniorky vystoupení s názvem Kominíci. Se svými vystoupeními se tyto soubory prezentovaly v rámci aktivit na našich zařízeních, nebo v rámci měsíce neziskových organizací, nebo na plese v Žatci, nebo v rámci festivalu Ballare 2018 v Lounech nebo festivalu Mezi městy Chomutov.

Zrovna tak jako pracujeme s mobilními seniory, tak se v rámci organizace pracuje i s imobilními seniory, pro které se připravují různé aktivizace v rámci jejich možností přímo v jejich zařízeních. Pro naše seniory vychází časopis Harmonie, ve kterém vychází informace z akcí a aktivit.

8. Sponzoři

Činnost MSSS v Mostě – p. o. v roce 2018 finančně podpořili:

Statutární město Most: www.mesto-most.cz
(zřizovatel organizace)

Ústecký kraj: www.kr-ustecky.cz
(poskytovatel dotace na podporu sociálních služeb)

MSSS v Mostě – p. o. obdržela v roce 2018 sponzorské dary, ať již věcné nebo finanční, od níže uvedených sponzorů:

Bella Bohemia, s. r. o.

SEP, s. r. o.

WTL TEAM, s. r. o.

Lékárna ARNIKA Most, s. r. o.

Jaroslav Škrabal – řeznictví Obrnice


Kimberly Clark, s. r. o.

MAPECO MOST, s. r. o.

GASTROPLUS LOUNY, s. r. o.

Jiří Dvořák

Most 4. března 2019



Ing. Martin Strakoš
ředitel MSSS v Mostě – p. o.

Seznam tabulek

Tabulka č. 1	Přehled zaregistrovaných sociálních služeb
Tabulka č. 2	Členění zaměstnanců podle pohlaví k 31. prosinci 2018
Tabulka č. 3	Členění zaměstnanců podle profesí k 31. prosinci 2018
Tabulka č. 4	Členění zaměstnanců podle vzdělání k 31. prosinci 2018
Tabulka č. 5	Náklady, výnosy, výsledek hospodaření rok 2018
Tabulka č. 6	Denní dětský rehabilitační stacionář - přehled léčebných výkonů za rok 2018
Tabulka č. 7	Pečovatelská služba – poskytnuté základní služby v hodinách za rok 2018
Tabulka č. 8	Pečovatelská služba – poskytnuté úkony v kg za rok 2018
Tabulka č. 9	Pečovatelská služba – poskytnuté úkony za rok 2018

Seznam obrázků

Obrázek č. 1	Organizační struktura
Obrázek č. 2	Objekt Barvířská 495, Most
Obrázek č. 3	Objekt Barvířská 495, Most – společenský sál a jídelna
Obrázek č. 4	Objekt Barvířská 495, Most – altán na zahradě
Obrázek č. 5	Objekt Jiřího Wolкера 404, Most
Obrázek č. 6	Objekt Jiřího Wolкера 404, Most – zrekonstruovaná sociální zařízení a centrální koupelna
Obrázek č. 7	Objekt Jiřího Wolкера 404, Most – jídelnička
Obrázek č. 8	Objekt Antonína Dvořáka 2166, Most
Obrázek č. 9	Objekt Antonína Dvořáka 2166, Most – společné prostory zařízení
Obrázek č. 10	Objekt Antonína Dvořáka 2166, Most - reminiscenční místnost
Obrázek č. 11	Objekt Jiřího Wolкера 404, Most – prostory stacionáře
Obrázek č. 12	Objekt Františka Malíka 973, Most – prostory stacionáře
Obrázek č. 13	Objekt Františka Malíka 973, Most
Obrázek č. 14	Objekt Františka Malíka 973, Most – prostory rehabilitace
Obrázek č. 15	Pečovatelská služba – vozidlo pro rozvoz stravy a kulturní místnost v domě s pečovatelskou službou
Obrázek č. 16	Středisko denní péče – prostory příjmu a herny
Obrázek č. 17	Objekt Albrechtická 1074, Most – společné prostory
Obrázek č. 18	Objekt Komořanská 818, Most – společné prostory
Obrázek č. 19	Objekt Ke Koupališti 1180, Most – společné prostory
Obrázek č. 20	Prostory Poradny pro rodinu, manželství a mezilidské vztahy

