



Výroční zpráva
Městské správy sociálních služeb
V Mostě - příspěvkové organizace
za rok 2019

Seznam zkratk

MSSS v Mostě – p. o. Městská správa sociálních služeb v Mostě – příspěvková organizace
DDM drobný dlouhodobý majetek

Obsah

1. ZÁKLADNÍ ÚDAJE	4
2. POSLÁNÍ A CÍLE ORGANIZACE.....	5
3. VYMEZENÍ HLAVNÍHO ÚČELU A TOMU ODPOVÍDAJÍCÍHO PŘEDMĚTU ČINNOSTI	5
4. ORGANIZAČNÍ STRUKTURA A ZAMĚSTNANCI.....	7
5. ZÁKLADNÍ PERSONÁLNÍ ÚDAJE.....	8
6. HOSPODAŘENÍ ORGANIZACE.....	9
NÁKLADY, VÝNOSY, VÝSLEDEK HOSPODAŘENÍ.....	9
7. PROVOZOVANÁ ZAŘÍZENÍ	11
7.1 Domovy pro seniory.....	11
7.2 Domov se zvláštním režimem.....	19
7.3 Domov pro osoby se zdravotním postižením.....	19
7.4 Denní stacionáře.....	20
7.5 Pečovatelská služba.....	25
7.6 Středisko denní péče	26
7.8 Poradna pro rodinu, manželství a mezilidské vztahy	29
7.9 Ostatní činnosti.....	30
8. POSKYTOVÁNÍ INFORMACÍ PODLE ZÁKONA Č. 106/1999 SB., O SVOBODNÉM PŘÍSTUPU K INFORMACÍM.....	32
9. SPONZOŘI	33

SEZNAM TABULEK

SEZNAM OBRÁZKŮ

1. Základní údaje

Městská správa sociálních služeb v Mostě – příspěvková organizace (dále jen MSSS v Mostě – p. o.) je příspěvkovou organizací statutárního města Mostu. Je zřízena na dobu neurčitou. Úplné znění zřizovací listiny účinné od 1. října 2014 bylo schváleno usnesením Zastupitelstva města Mostu č. 709/29/2014 ze dne 25. září 2014.

Název organizace: Městská správa sociálních služeb v Mostě – příspěvková organizace

Sídlo organizace: Barvířská 495, 434 01 Most

Identifikační číslo: 00831212

Daňové identifikační číslo: CZ00831212

Telefon/fax: 476 768 973

e-mail: sekretariat@msss-most.cz
www.msss-most.cz

2. Poslání a cíle organizace

Posláním organizace je zabezpečení záležitostí, které jsou dle § 35 zákona č. 128/2000 Sb., o obcích, ve znění pozdějších předpisů v zájmu města a jeho občanů, především za účelem uspokojování potřeb občanů v oblasti sociálních služeb podle zákona č. 108/2006 Sb., o sociálních službách, ve znění pozdějších předpisů a vyhlášky MPSV č. 505/2006 Sb., kterou se provádějí některá ustanovení zákona o sociálních službách, ve znění pozdějších předpisů. Cílem organizace je poskytovat kvalitní služby ve všech oblastech svého působení.

3. Vymezení hlavního účelu a tomu odpovídajícího předmětu činnosti

Hlavní předmět činnosti organizace je:

- ✓ poskytování sociálního poradenství,
- ✓ poskytování sociálních služeb formou služeb pobytových, ambulantních a terénních v příslušných zařízeních sociálních služeb,
- ✓ provozování zdravotnických zařízení,
- ✓ zajištění provozu penzionů pro seniory,
- ✓ zajištění provozu zařízení „Péče o děti do tří let věku v denním režimu“.

Mezi odpovídající předmět činnosti patří:

- ✓ správa majetku ve vlastnictví zřizovatele, předaný smlouvou o výpůjčce,
- ✓ pronájmy nebytových prostor včetně vnitřního vybavení,
- ✓ pronájmy pozemků,
- ✓ hostinská činnost,
- ✓ masérské, rekondiční a regenerační služby,
- ✓ přednášková činnost,
- ✓ zprostředkování obchodu a služeb,
- ✓ ubytovací služby,
- ✓ půjčování kompenzačních pomůcek.

MSSS v Mostě – p. o. je registrovaným poskytovatelem sociálních služeb. K 31. prosinci 2019 měla registrovány následující sociální služby:

Tabulka č. 1 Přehled zaregistrovaných sociálních služeb

Druh služby a místo poskytování	Forma	Kapacita	Cílová skupina
Domov pro seniory Most, Barvířská 495	pobytová	273	senioři
Domov pro seniory Most, Antonína Dvořáka 2166	pobytová	36	senioři
Domov pro seniory Most, Jiřího Wolкера 404	pobytová	97	senioři
Domov se zvláštním režimem Most, Barvířská 495	pobytová	31	osoby s chronickým duševním onemocněním
Domov pro osoby se zdravotním postižením Most, Barvířská 495	pobytová	6	osoby s tělesným postižením osoby se zdravotním postižením
Denní stacionář pro mentálně postižené klienty, příp. kombinovaně handicapované občany s ukončenou školní docházkou Most, Jiřího Wolкера 404	ambulantní	11	osoby s kombinovaným postižením osoby s mentálním postižením osoby s tělesným postižením
Denní stacionář pro seniory a handicapované občany Most, Barvířská 495	ambulantní	4	senioři osoby s kombinovaným postižením osoby s mentálním postižením osoby s tělesným postižením
Denní dětský rehabilitační stacionář Most, Františka Malíka 973	ambulantní	12	osoby s kombinovaným postižením
Pečovatelská služba Most, Růžová 2071	terénní	345*	osoby s chronickým onemocněním osoby s tělesným postižením osoby se zdravotním postižením senioři
Odborné sociální poradenství Most, Komořanská 818	ambulantní	643**	oběti domácího násilí oběti trestné činnosti osoby ohrožené závislostí nebo závislé na návykových látkách osoby v krizi osoby, které vedou rizikový způsob života nebo jsou tímto způsobem života ohroženy pachatelé trestné činnosti rodiny s dítětem/děťmi senioři

* Celkový počet klientů, kterým byla poskytnuta pečovatelská služba za rok 2019

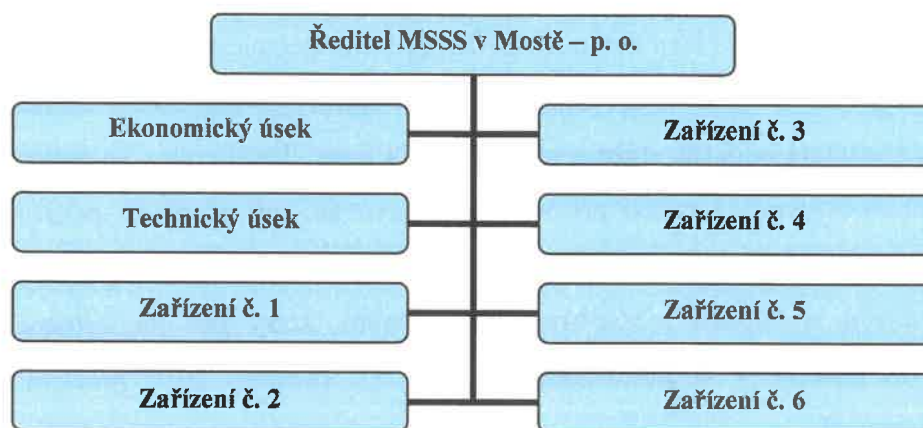
** Celkový počet intervencí v roce 2019

Mimo režim sociálních služeb zajišťuje MSSS v Mostě – p. o. v rámci hlavní činnosti provoz tří penzionů pro seniory a střediska denní péče o děti do tří let věku.

4. Organizační struktura a zaměstnanci

Statutárním orgánem organizace je ředitel, kterého do funkce jmenuje zřizovatel (Rada města Mostu). Řediteli jsou podřízeni vedoucí pracovníci jednotlivých zařízení a vedoucí technického a ekonomického úseku.

Obrázek č. 1 Organizační struktura



Zařízení č. 1

Domov pro seniory, Barvířská 495, Most

Domov se zvláštním režimem, Barvířská 495, Most

Domov pro osoby se zdravotním postižením, Barvířská 495, Most

Denní stacionář pro seniory a handicapované občany, Barvířská 495, Most

Zařízení č. 2

Domov pro seniory, Jiřího Wolкера 404, Most

Denní stacionář pro mentálně handicapované klienty, příp. občany s ukončenou školní docházkou, Jiřího Wolкера 404, Most

Zařízení č. 3

Penzion pro seniory, Albrechtická 1074, Most

Penzion pro seniory, Ke Koupališti 1180, Most

Zařízení č. 4

Domov pro seniory, Antonína Dvořáka 2166, Most

Zařízení č. 5

Středisko denní péče o děti do tří let věku, Františka Malíka 973, Most

Denní dětský rehabilitační stacionář, Františka Malíka 973, Most

Zařízení č. 6

Penzion pro seniory, Komořanská 818, Most

Poradna pro rodinu, manželství a mezilidské vztahy, Komořanská 818, Most

Pečovatelská služba, Komořanská 818, Most

5. Základní personální údaje

Pro efektivně fungující organizaci je důležité, aby zvolila vhodně pracovníky na různé pozice, ale také se věnovala dalšímu rozvoji jejich znalostí a schopností. Z tohoto důvodu organizace vytváří roční plán vzdělávání zaměstnanců. V roce 2019 bylo organizováno pro zaměstnance 15 akreditovaných vzdělávacích akcí pořádaných přímo v organizaci a 7 akreditovaných seminářů mimo organizaci. Dále se zaměstnanci zúčastnili několika seminářů a konferencí v oblasti pracovně - právní, důchodového a nemocenského pojištění, účetnictví příspěvkových organizací a daňové problematiky, nakládání s odpady, registru smluv, financování sociálních služeb apod. Proběhly výměnné odborné stáže a rekvalifikační kurz „Pracovník v sociálních službách“. Zaměstnancům organizace nabízí příspěvek na stravování, příspěvek na penzijní připojištění, příspěvek na dovolenou, bezúročné zápůjčky, 3 dny sick day. Pro zkvalitnění práce organizace navázala spolupráci s externím supervizorem, který pro zaměstnance organizace zajišťuje individuální i skupinové supervize. K 31. prosinci 2019 pracovalo v organizaci 279 zaměstnanců.

Tabulka č. 2 Členění zaměstnanců podle pohlaví k 31. prosinci 2019

muži	13
ženy	266
celkem	279

Tabulka č. 3 Členění zaměstnanců podle profesí k 31. prosinci 2019

profese	Muži	Ženy	celkem
THP	1	23	24
střední zdravotní personál	0	25	25
ergoterapeut, fyzioterapeut	0	6	6
pracovníci v sociálních službách	3	155	158
sociální pracovníci	1	12	13
dělnické profese	8	45	53
Celkem	13	266	279

Tabulka č. 4 Členění zaměstnanců podle vzdělání k 31. prosinci 2019

nejvyšší dosažené vzdělání	Muži	ženy	celkem
základní	3	39	42
střední s výučním listem	7	132	139
střední s maturitou	2	68	70
vyšší odborné	1	12	13
vysokoškolské	0	15	15
celkem	13	266	279

6. Hospodaření organizace

Hospodaření organizace se řídí zákonem č. 250/2000 Sb., o rozpočtových pravidlech územních rozpočtů, ve znění pozdějších předpisů. MSSS v Mostě – p. o. je napojena na rozpočet statutárního města Mostu příspěvkem na provoz, který je schvalován Zastupitelstvem města Mostu. Usnesením Zastupitelstva města Mostu byl pro rok 2019 schválen MSSS v Mostě – p. o. provozní příspěvek od zřizovatele ve výši 41.266 tis. Kč. Dalšími zdroji financování provozu organizace byla neinvestiční dotace ze státního rozpočtu na registrované sociální služby ve výši 48.324 tis. Kč a vlastní výnosy ve výši 78.788 tis. Kč.

Náklady, výnosy, výsledek hospodaření

Náklady roku 2019 dosáhly výše 168.230.210,05 Kč, výnosy dosáhly výše 168.377.810,64 Kč. Hospodářský výsledek roku 2019 = 147.600,59 Kč.

Největší podíl na celkových nákladech organizace představují mzdové náklady a zákonné sociální pojištění (celkový podíl 67,31 %).

Největší podíl vlastních výnosů tvoří příjmy za služby a ubytování v pobytových zařízeních sociálních služeb. S účinností od 1. 4. 2019 byla úhrada za ubytování zvýšena dle typu bytové jednotky o 10 - 20 Kč/den a úhrada za stravu o 10 Kč/den. Výše úhrad za poskytnuté ubytování, stravu a služby je však limitována nejen legislativou, která určuje maximálně možnou úhradu (bez ohledu na skutečné náklady), ale i skutečností, že možné navyšování úhrady je omezeno finanční situací obyvatel našeho regionu.

Tabulka č. 5 Náklad, výnosy, výsledek hospodaření rok 2019

(v tis. Kč)

	skutečnost 2019	podíl v %
NÁKLADY celkem	168 230	100,00
spotřeba materiálu	15 250	9,06
spotřeba energie	11 331	6,74
opravy a údržba	14 413	8,57
ostatní služby	7 243	4,31
mzdové náklady	84 492	50,22
zákonné sociální pojištění	28 402	16,88
jiné sociální pojištění	344	0,20
zákonné sociální náklady	2 327	1,38
odpisy	933	0,55
Náklady z DDM	2 874	1,71
ostatní náklady	623	0,37
VÝNOSY celkem	168 378	100,00
výnosy z činnosti	78 780	46,78
finanční výnosy	8	0,01
dotace státní rozpočet	48 324	28,70
příspěvek zřizovatele	41 266	24,51
VÝSLEDEK HOSPODAŘENÍ	148	x

7. Provozovaná zařízení

7.1 Domovy pro seniory

Domov pro seniory, Barvířská 495, Most

Posláním domova pro seniory je podpora seniorů, kteří se z důvodu věku či zdravotního stavu ocitli v nepříznivé sociální situaci a potřebují pomoc druhé osoby. Svou činností podporuje uživatele v soběstačnosti, důstojném způsobu života a dosavadních společenských kontaktech. Cílovou skupinou jsou mladší senioři (62 – 80 let) a starší senioři (nad 80 let).

K datu 31. prosince 2019:

- kapacita zařízení 273 lůžek
- v průběhu roku 2019 službu využilo 339 uživatelů
- k 31. prosinci 2019 umístěno 259 uživatelů (někteří uživatelé obývají dvoupokojovou obytnou jednotku), z toho 180 žen a 79 mužů
- počet uživatelů závislých na pomoci jiné fyzické osoby ve stupni I - 64
počet uživatelů závislých na pomoci jiné fyzické osoby ve stupni II - 68
počet uživatelů závislých na pomoci jiné fyzické osoby ve stupni III - 41
počet uživatelů závislých na pomoci jiné fyzické osoby ve stupni IV – 23
počet uživatelů trvale upoutaných na lůžko – 65
počet uživatelů mobilních za pomoci druhé osoby nebo technických pomůcek – 158
- průměrný věk uživatelů – 83,0 let.

Kapacita služby je 273 lůžek. Služba je poskytována nepřetržitě. Ubytování je poskytováno ve dvanáctipodlažní budově umístěné v prostředí, které uživatelům umožňuje sociální kontakt s okolním prostředím. Ubytování je zajištěno z větší části v jednolůžkových pokojích. Bytová jednotka se skládá ze dvou pokojů a má pro oba pokoje společné sociální zařízení. Výjimkou jsou garsoniéry, které mají sociální zařízení zcela samostatné. V zařízení jsou též dvoulůžkové pokoje, které jsou určeny imobilním uživatelům, kteří potřebují maximální podporu při péči o vlastní osobu. Kromě koupelen na jednotlivých bytech je k dispozici uživatelům pět vybavených centrálních koupelen. Všechny bytové jednotky jsou vybaveny signalizačním zařízením. Pokud uživatel potřebuje z důvodu své špatné mobility signalizaci u lůžka, je mu přidělen pager. Uživatelé se mohou stravovat na hlavní jídelně v budově domova, nebo dle zdravotního stavu na kuchyňkách v příslušném patře, či na bytových

jednotkách. Uživatelům, s nutností vhodné diety, jsou zajištěna dieta diabetická, žlučnicková, či neslaná. Uživatelům je zajišťována péče v rozsahu základních činností. Uživatelům mohou být poskytovány poskytovatelem fakultativní činnosti poskytované nad rámec základních činností.

V objektu domova pro seniory je k dispozici ordinace lékaře, centrální společenská místnost a jídelna (jídelny a společenské místnosti jsou i na každém patře objektu), místnost pro rehabilitaci a ergoterapii nebo počítačová učebna. V okolí objektu je oplocená zahrada, v prostoru zahrady jsou uživatelům k dispozici dvě pergoly, venkovní krb, venkovní posilovací stroje a hřiště pro petanque.

Obrázek č. 2 Objekt Barvířská 495, Most



Obrázek č. 3 Objekt Barvířská 495, Most – společenský sál a jídelna



V roce 2019 proběhlo několik větších oprav, byla provedena oprava sociálních zařízení v 10-ti bytových jednotkách, realizována oprava podlahy a oken centrální kuchyně, výměna vnitřních dveří a malování a nátěry společných chodeb v objektu. Byl částečně obnoven systém sestra – pacient.

Prostory pro uživatele byly vybaveny sprchovým lůžkem pro imobilní uživatele a elektrickými polohovacími pečovatelskými lůžky.

Obrázek č. 4 Objekt Barvířská 495, Most – altán na zahradě



Domov pro seniory, Jiřího Wolкера 404, Most

Posláním domova pro seniory je podpora seniorů, kteří potřebují pomoc druhé osoby. Cílovou skupinou jsou senioři ve věku od 62 let.

K datu 31. prosince 2019:

- kapacita zařízení 97 lůžek
- v průběhu roku 2019 službu využilo 84 uživatelů
- k 31. prosinci 2019 umístěno 63 uživatelů (někteří uživatelé obývají dvoupokojovou obytnou jednotku), z toho 50 žen a 13 mužů
- počet uživatelů závislých na pomoci jiné fyzické osoby ve stupni I - 14
počet uživatelů závislých na pomoci jiné fyzické osoby ve stupni II – 16
počet uživatelů závislých na pomoci jiné fyzické osoby ve stupni III – 6
počet uživatelů závislých na pomoci jiné fyzické osoby ve stupni IV - 4

počet uživatelů trvale upoutaných na lůžko – 11

počet uživatelů mobilních za pomoci druhé osoby nebo technických pomůcek – 30

- průměrný věk uživatelů – 85,3 let.

Objekt domova pro seniory se skládá ze tří spolu propojených budov, objekt je po částečné rekonstrukci a od roku 2012 využívá pro ohřev teplé vody 56 solárních panelů nainstalovaných na střeše objektu.

Obrázek č. 5 Objekt Jiřího Wolkerova 404, Most



Kapacita služby je 97 lůžek. Služba je poskytována nepřetržitě. Ubytování je poskytováno ve dvou třípodlažních budovách umístěných v prostředí, které uživatelům umožňuje sociální kontakt s okolním prostředím. Uživatelé mají k dispozici 25 jednolůžkových pokojů s vlastním sociálním zařízením (tzv. garsonky) a 36 bytů typu 1 + 1 (dva samostatné jednolůžkové pokoje se společným sociálním zařízením), které jsou vybaveny vlastním nábytkem uživatele. Společné prostory jsou k dispozici všem uživatelům i špatně mobilním či pohyblivým se na vozíku. Pohyb mezi patry a ven je umožněn bezbariérovým výtahem. Uživatelé mohou využívat klubovnu s televizí, chodby, ergoterapeutickou dílnu, společnou jídelnu a zahradu. Chodby na jednotlivých patrech jsou vybaveny dřevěnými madly usnadňujícími pohyb a nejsou na nich zbytečné překážky. Uživatelům umožňují posezení křesla umístěná na společných chodbách. Výzdoba společných prostor je z části dílem některých uživatelů. Ti mohou své tvůrčí schopnosti projevit v ergoterapeutické dílně při aktivizačních činnostech pod vedením ergoterapeutky. Uživatelé se mohou stravovat

na hlavní jídelně v budově domova či na bytových jednotkách. Uživatelům, s nutností vhodné diety, jsou zajištěna dieta diabetická, žlučnicková, či neslaná. Uživatelům je zajišťována péče v rozsahu základních činností. Uživatelům mohou být poskytovány poskytovatelem fakultativní činnosti poskytované nad rámec základních činností.

Obrázek č. 6 Objekt Jiřího Wolkerova 404, Most – zrekonstruovaná sociální zařízení a centrální koupelna



V roce 2019 byla provedena částečná oprava plotu kolem objektu. Zároveň proběhla rekonstrukce opláštění budovy „C“ domova pro seniory, rekonstrukce hlavních chodeb domova. V rámci rekonstrukce bytových jednotek byla provedena u 12 bytových jednotek výměna podlahové krytiny a kuchyňských linek. Byly provedeny úpravy obložení společných chodeb, opravy podlah a výměna krytin v administrativní části objektu (včetně malování) a instalace dvou klimatizací na společné kuchyňky. Do zařízení byly zakoupeny 2 polohovací mobilní křesla pro imobilní uživatele, koupací a sprchové lůžko, polohovací pomůcky, dalších 6 ks aktivních antidekubitních matrací a 5 ks elektrických polohovacích lůžek.

Obrázek č. 7 Objekt Jiřího Wolkerova 404, Most – společné prostory



Kromě běžných aktivit ergoterapie měli uživatelé možnost účastnit se sportovních klání (cvrnkaná, kuželky, curling, letní setkání seniorů, seniorská Šlápota apod.), probíhaly oslavy, návštěvy kulturních zařízení. Probíhala spolupráce s Mateřskou školou Antonína Sochora a Mateřskou školou Bělehradská. Uživatelé se zúčastnili projektu Jedeme v tom společně, při kterém soutěžili s jinými zařízeními na rotopedech. V měsíci říjnu 2019 se uživatelky zúčastnily Roládování v Městské knihovně v Mostě, umístily se na druhém místě. V průběhu roku probíhal projekt Malování s Pavlem Lakomým, který byl z pohledu personálu i uživatelů také velmi úspěšný.

Domov pro seniory, Antonína Dvořáka 2166, Most

Posláním domova pro seniory je podpora seniorů, kteří potřebují pomoc druhé osoby. Cílovou skupinou jsou mladší senioři (62 – 80 let) a starší senioři (nad 80 let).

K datu 31. prosince 2019:

- kapacita zařízení 36 lůžek
- v průběhu roku 2019 službu využilo 43 uživatelů
- k 31. prosinci 2019 umístěno 34 uživatelů, z toho 30 žen a 4 muži
- počet uživatelů závislých na pomoci jiné fyzické osoby ve stupni I - 13
počet uživatelů závislých na pomoci jiné fyzické osoby ve stupni II - 10
počet uživatelů závislých na pomoci jiné fyzické osoby ve stupni III - 5
počet uživatelů závislých na pomoci jiné fyzické osoby ve stupni IV – 2
počet uživatelů trvale upoutaných na lůžko – 8
počet uživatelů mobilních za pomoci druhé osoby nebo technických pomůcek – 26
- průměrný věk uživatelů – 84,5 let.

Kapacita služby 36 lůžek. Sociální služba je poskytována nepřetržitě v rozsahu ubytování, stravování a úkonů péče. Součástí ubytovacích služeb je provádění běžného úklidu a praní prádla. Strava je uživatelům poskytována čtyřikrát denně. Strava se podává dle přání uživatele na bytové jednotce nebo na společných jídelnách. Oběd i večeři si mohou uživatelé vybírat ze dvou variant. Na základě doporučení ošetřujícího lékaře může být uživateli poskytnuta strava dietní. Úkony péče se provádějí dle míry závislosti uživatele na pomoci jiné osoby.

Obrázek č. 8 Objekt Antonína Dvořáka 2166, Most



Budova zařízení je třípatrová. Uživatelé mají k dispozici 35 samostatných bytových jednotek (jedna bytová jednotka je dvoulůžková). Celkem 23 bytových jednotek se skládá z pokoje, kuchyňky a vlastního sociálního zařízení se sprchovým koutem, 12 bytových jednotek je po celkové rekonstrukci a skládají se z pokoje s kuchyňským koutem. Součástí této bytové jednotky je zrekonstruovaná bezbariérová koupelna se sprchovým koutem, umyvadlem a toaletou. Vše je uzpůsobeno pro bezbariérový přístup pro imobilní uživatele služby. Všechny bytové jednotky jsou vybaveny elektrickými polohovacími postelemi včetně nočního stolku. Bytové jednotky jsou vybaveny kuchyňskou linkou, stropními svítidly a v oknech jsou žaluzie či případně závěsy a záclony. Zbytek bytové jednotky si uživatelé vybavují z vlastních zdrojů jednoduchým nábytkem či dekorativními předměty (pokojové květiny, obrazy, fotografie). Uživatelé mohou volně využívat další společné prostory, které jsou v zařízení k dispozici. Na každém podlaží budovy jsou společné kuchyňky vybavené elektrickými kamny s troubou a společné jídelny. V zařízení je uživatelům k dispozici reminiscenční místnost a ergodílna, kde se provádějí skupinové volnočasové aktivity. V 1. a 3. patře se nacházejí centrální koupelny, které využívají imobilní uživatelé stávajících bytových jednotek. Ve sklepních prostorech budovy se nachází technické zázemí včetně společné prádelny. V zařízení je k dispozici výtah, kterým se lze dopravit na zahradu, která je rovněž

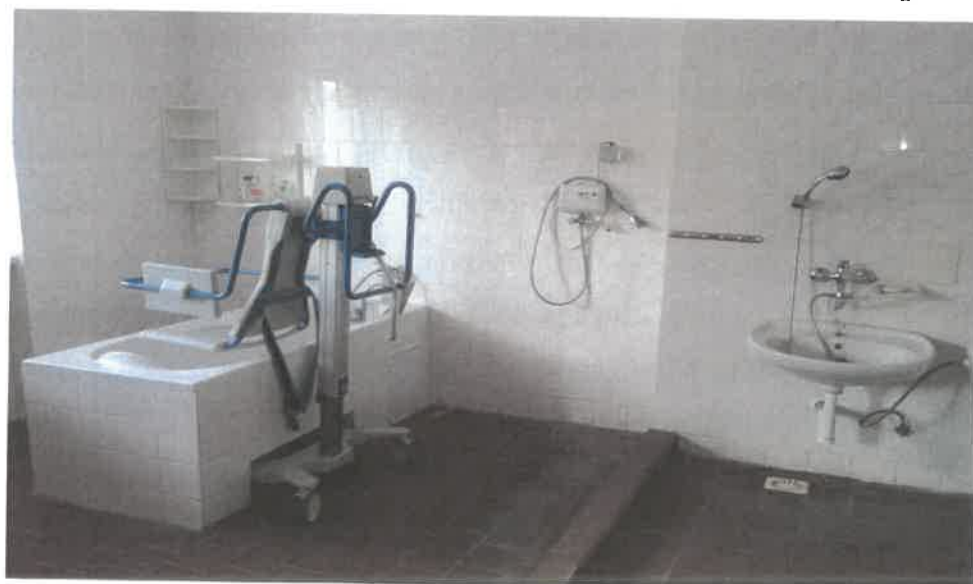
v zařízení uživatelům k dispozici. Na zahradě se nacházejí lavičky, gril a zahradní altán pro společné aktivizace uživatelů. Do zařízení pravidelně dochází pedikérka a kadeřnice. Uživatelům jsou poskytovány fakultativní služby.

V roce 2019 byla zrealizována další etapa rekonstrukce sociálního zařízení ve čtyřech bytových jednotkách. Díky sponzorským darům od velkých společností byl na zařízení zakoupen elektrický zvedák s vahou, který bude sloužit jako pomůcka pro provádění osobní hygieny imobilních uživatelů. Prádelna zařízení byla nově vybavena velkokapacitní pračkou, multifunkčním žehlicím prknem a profesionální žehličkou. V závěru roku, z důvodu připravované výměny výtahu, byla jako záložní a náhradní zdroj přepravy uživatelů mezi jednotlivými podlažími nainstalována schodišťová sedačka.

Obrázek č. 9 Objekt Antonína Dvořáka 2166, Most – společné prostory zařízení



Obrázek č. 10 Objekt Antonína Dvořáka 2166, Most – centrální koupelna



7.2 Domov se zvláštním režimem

Domov se zvláštním režimem je součástí objektu Barvířská 495, Most. Posláním domova se zvláštním režimem je podpora uživatelů, kteří se z důvodu Alzheimerovy choroby ocitli v nepříznivé sociální situaci a potřebují pomoc druhé osoby.

Cílovou skupinou jsou osoby s chronickým dušením onemocněním ve věku od 55 let.

K datu 31. prosince 2019:

- kapacita zařízení 31 lůžek
- v průběhu roku 2019 službu využilo 36 uživatelů
- k 31. prosinci 2019 umístěno 31 uživatelů, z toho 25 žen a 6 mužů
- počet uživatelů závislých na pomoci jiné fyzické osoby ve stupni II - 8
počet uživatelů závislých na pomoci jiné fyzické osoby ve stupni III - 14
počet uživatelů závislých na pomoci jiné fyzické osoby ve stupni IV – 9
- průměrný věk uživatelů – 86,0 let.

Kapacita služby je 31 lůžek. Služba je poskytována nepřetržitě. Uživatelé jsou ubytováni v jednolůžkových a dvoulůžkových pokojích v 1. a 4. nadzemním podlaží objektu. V domově se zvláštním režimem mají uživatelé sociální a kulturní zázemí. Uživatelům je k dispozici klubovna s televizí a možností aktivit, jídelna, centrální koupelna s moderním vybavením. Uživatelé jsou ubytováni v pokojích vybavených nábytkem poskytovatele. Bytové jednotky jsou vybaveny signalizačním zařízením. Uživatelé se mohou stravovat na kuchyňkách v příslušném patře, či na bytových jednotkách. Uživatelům, s nutností vhodné diety, jsou zajištěna dieta diabetická, žlučnicková, či neslaná. Uživatelům je zajišťována péče v rozsahu základních činností. Uživatelům mohou být poskytovány poskytovatelem fakultativní činnosti poskytované nad rámec základních činností.

V roce 2019 byla provedena rekonstrukce denní místnosti pro pracovníky v sociálních službách, výměna vestavěných skříní a výmalba celého prostoru a zárubní dveří. Do zařízení bylo v roce 2019 zakoupeno 7 kusů polohovacích elektrických lůžek do bytových jednotek uživatelů, čímž bylo dokončeno vybavení celého domova těmito lůžky.

7.3 Domov pro osoby se zdravotním postižením

Domov pro osoby se zdravotním postižením je součástí objektu Barvířská 495, Most. Jeho posláním je podpora uživatelů, kteří se z důvodu tělesného nebo zdravotního postižení ocitli

v nepříznivé sociální situaci a potřebují pomoc druhé osoby. Cílovou skupinou jsou osoby s tělesným a zdravotním postižením ve věku od 40 let.

K datu 31. prosince 2019:

- kapacita zařízení 6 lůžek
- v průběhu roku 2019 službu využilo 5 uživatelů
- k 31. prosinci 2019 umístěno 5 uživatelů, z toho 4 muži a 1 žena
- počet uživatelů závislých na pomoci jiné fyzické osoby ve stupni III - 3
počet uživatelů závislých na pomoci jiné fyzické osoby ve stupni IV – 1
počet uživatelů trvale upoutaných na lůžko – 1
počet uživatelů mobilních za pomoci druhé osoby nebo technických pomůcek – 3
- průměrný věk uživatelů – 60 let.

Kapacita služby je 6 lůžek. Soukromí uživatelů je standardně zajištěno v jednolůžkových pokojích. Bytová jednotka se skládá ze dvou pokojů a má pro oba pokoje společné sociální zařízení. Uživatelé domova pro osoby se zdravotním postižením mohou využívat i centrální koupelnu ve třetím patře objektu. Všechny bytové jednotky jsou vybaveny signalizačním zařízením, které je společné vždy pro dva pokoje. Pokud uživatel potřebuje z důvodu své špatné mobility signalizaci u lůžka, je mu přidělen pager. Uživatelé se mohou stravovat na hlavní jídelně v budově domova, nebo dle zdravotního stavu na kuchyňkách v příslušném patře, či na bytových jednotkách. Uživatelům, s nutností vhodné diety, jsou zajištěna dieta diabetická, žlučnicková, či neslaná. Uživatelům je zajišťována péče v rozsahu základních činností. Uživatelům mohou být poskytovány poskytovatelem fakultativní činnosti poskytované nad rámec základních činností.

7.4 Denní stacionáře

Denní stacionář pro seniory a handicapované občany, Barvířská 495, Most

Posláním ambulantní služby denního stacionáře pro seniory a handicapované občany je podpora osob, které se z důvodu věku či zdravotního stavu ocitli v nepříznivé sociální situaci, vyžadují podporu druhé osoby, kterou jim rodina vzhledem ke svým aktivitám není schopna během dne poskytnout (senioři, osoby s kombinovaným postižením, osoby s mentálním postižením, osoby s tělesným postižením). Cílovou skupinou jsou osoby ve věku od 55 let.

Kapacita služby jsou 4 klienti. Denní stacionář je umístěn ve 4. NP objektu. Zařízení je dobře místně i časově dosažitelné. Okolí budovy má oplocenou zahradu vybavenou altánem s posezením. Klientům je zajišťována péče v rozsahu základních činností - pomoc při zvládnutí běžných úkonů péče o vlastní osobu, pomoc při osobní hygieně, poskytnutí stravy, výchovné, vzdělávací a aktivizační činnosti, zprostředkování kontaktu se společenským prostředím, sociálně terapeutické činnosti, pomoc při uplatňování práv, oprávněných zájmů a při obstarávání osobních záležitostí. Veškeré vnitřní prostory zařízení jsou bezbariérové. Klienti služby mohou v místě využívat klubovnu, odpočinkovou místnost, kuchyňku a jídelničku, dále také sociální zařízení, společenské prostory a ergodílnu. Klienti se stravují v jídelničce denního stacionáře. Veškeré vnitřní prostory zařízení jsou bezbariérové. V roce 2019 využili služeb stacionáře 3 uživatelé.

Denní stacionář pro mentálně postižené klienty, příp. kombinovaně handicapované občany, Jiřího Wolкера 404, Most

Posláním denního stacionáře pro mentálně postižené klienty, příp. kombinovaně handicapované občany s ukončenou školní docházkou je podpora postižených osob v denních činnostech, které vedou k sociálnímu začlenění a zkvalitnění života. Péče je zaměřena na rehabilitaci a podporu psychologického vývoje klientů. Cílovou skupinou jsou osoby s kombinovaným, mentálním a tělesným postižením ve věku od 18 let do 55 let věku.

Kapacita služby je 11 klientů. Denní stacionář je umístěn v přízemí objektu. Zařízení je dobře místně i časově dosažitelné. Okolí budovy má oplocenou zahradu vybavenou altánem s posezením. Klientům je zajišťována péče v rozsahu základních činností - pomoc při zvládnutí běžných úkonů péče o vlastní osobu, pomoc při osobní hygieně, poskytnutí stravy, výchovné, vzdělávací a aktivizační činnosti, zprostředkování kontaktu se společenským prostředím, sociálně terapeutické činnosti, pomoc při uplatňování práv, oprávněných zájmů a při obstarávání osobních záležitostí. Veškeré vnitřní prostory zařízení jsou bezbariérové. Klienti služby mohou v místě využívat pět místností (klubovnu, odpočinkovou místnost, kuchyňku, šatnu a jídelničku), dále také sociální zařízení, společenské prostory, ergodílnu a tělocvičnu zařízení domova. V odpočinkové místnosti mají klienti k dispozici pohodlné sezení, relaxační křesla a válendy. Klienti jsou vedeni pracovníky v sociálních službách – klíčovými pracovníky dle týdenního plánu aktivit a podporování v soběstačnosti. Dle potřeby klientů je možno sjednat rehabilitaci formou fakultativní služby. Klienti se stravují v jídelničce denního stacionáře. Strava je dovážena z centrální kuchyně v objektu Barvířská

495, Most. Při výdeji stravy jsou zajištěny bezpečnostní a hygienické podmínky. Veškeré vnitřní prostory zařízení jsou bezbariérové.

Obrázek č. 11 Objekt Jiřího Wolkerova 404, Most – prostory stacionáře



Služba byla v roce 2019 poskytnuta 13 klientům. Pro uživatele byla zorganizována spousta aktivit, které vedly k integraci osob s mentálním postižením do společnosti.

Denní dětský rehabilitační stacionář, Františka Malíka 973, Most

V rehabilitačním stacionáři se poskytuje kvalifikovaná komplexní péče dětem ve věku 1 – 17 let s kombinovaným postižením, zejména s poruchami hybnosti, dětem převážně postiženým dětskou mozkovou obrnou a dětem s duševní poruchou. Kapacita služby pro denní pobyt je 12 klientů, v roce 2019 využívalo služeb denního pobytu 21 klientů.

Obrázek č. 12 Objekt Františka Malíka 973, Most – prostory stacionáře



V roce 2019 byla zahrada stacionáře vybavena mlhovištěm a novým altánem. V prostorách stacionáře byla provedena výměna koberce v herně, zakoupeny hračky, rádio s CD přehrávačem a didaktické pomůcky. Rovněž byl pořízen invalidní vozík pro přesun imobilních klientů. Byly vymalovány prostory kuchyně. Díky dalším pomůckám a novému vybavení se zlepšilo prostředí, ve kterém klienti pobývají většinu dne. Didaktické pomůcky přispěly ke zlepšení schopností dětí, rehabilitační procedury zlepšily u mnoha dětí jejich dovednosti. Ke zlepšení stavu klientů přispěly i absolvované kurzy pracovníků zaměřené na specifika dětí s postižením. Zařízení se zúčastnilo několika akcí:

- **Soutěž MPSV Pečující roku** – nominace matky docházejícího dítěte do stacionáře (nominovala vedoucí zařízení se souhlasem matky dítěte);
- **Cena hejtmana Ústeckého kraje** – nominace od rodičů dětí ze stacionáře. Do užšího výběru se dostali i pracovníci stacionáře pod vedením vedoucího zařízení.

Obrázek č. 13 Objekt Františka Malíka 973, Most



V rámci rehabilitace jsou dětem ve stacionáři poskytovány činnosti zaměřené na rozvoj:

- ❖ **motorických funkcí** – rozvíjení hrubé a jemné motoriky prostřednictvím různorodých her a fyzioterapie dle ordinace lékaře
- ❖ **návyků a sebeobslužných dovedností** - nácvik a upevňování návyků v oblasti stravování, osobní hygieny, oblékání a svlékání
- ❖ **kognitivních funkcí** – rozvíjení řeči (popřípadě alternativní formy komunikace), vnímání, myšlení paměti, pozornosti atd. s využitím širokého spektra her, speciálně pedagogických metod, bazální stimulace atd.

- ❖ **sociálních dovedností** – prostřednictvím plánovaných společenských akcí, her a každodenních interakcí s ostatními dětmi a s tetami v zařízení umožňujeme dítěti osvojit si pravidla společensky žádoucího chování.

Veškeré činnosti zajišťují kvalifikované pracovnice – fyzioterapeutky.

Obrázek č. 14 Objekt Františka Malíka 973, Most – prostory rehabilitace



Aktivizace se neomezuje jen na spolupráci při rehabilitaci, současně je nutné podporovat neuropsychický vývoj dítěte, včetně psychologického a výchovného vedení i sociální adaptace. Současně s léčbou je dětem poskytována také výchovně - vzdělávací a sociální péče. Tuto péči zajišťují speciální pedagog a pracovnice v sociálních službách.

Tabulka č. 6 Denní dětský rehabilitační stacionář - přehled léčebných výkonů za rok 2019

Zdravotní výkon	Děti s pobytem ve stacionáři	Děti docházející ambulantně	Celkem
Individuální cvičení	1 784	809	2 593
Vojtova metoda	773	1 742	2 515
Vířivka	2	-	2
Konzultace	-	17	17
Kontrolní vyšetření	32	16	48
Vstupní vyšetření	-	28	28
Měkké techniky	12	33	45
Celkem výkonů	2 603	2 645	5 248

7.5 Pečovatelská služba

V roce 2019 využilo služeb pečovatelské služby celkem 345 klientů. Nejžádanějšími službami byly běžný úklid a údržba domácnosti a běžné nákupy.

Tabulka č. 7 Pečovatelská služba – poskytnuté základní služby v hodinách za rok 2019

Úkony	Počet hodin poskytnuté služby	Počet klientů využívajících službu
běžný nákup	760	47
běžný úklid a údržba domácnosti	1 113	76
doprovod k lékaři, na instituce	34	10
pochůzky	175	31
příprava, pomoc a podpora při podávání jídla a pití	758	39
pomoc při oblékání a svlékání	141	24
pomoc při prostorové orientaci pohybu ve vnitřním prostoru	30	13
pomoc při úkonech osobní hygieny	531	31
pomoc při zajištění velkého úklidu	338	156

Tabulka č. 8 Pečovatelská služba – poskytnuté úkony v kg za rok 2019

Úkon	Množství prádla v kg	Počet klientů využívajících službu
praní a žehlení prádla	270	54

Tabulka č. 9 Pečovatelská služba – poskytnuté úkony za rok 2019

Úkony pečovatelské služby	Počet úkonů	Počet klientů využívající službu
dovážka obědů	15 023	136

Obrázek č. 15 *Pečovatelská služba – zázemí pro pracovníky pečovatelské služby a vozidlo pro rozvoz stravy*



7.6 Středisko denní péče

Středisko denní péče pro děti do 3 let věku, Františka Malíka 973, Most (tzv. jesle)

Posláním střediska denní péče je poskytování výchovné a zdravotně preventivní péče dětem ve věku od 16 měsíců do 3 let věku. Kapacita střediska je 23 míst. Středisko bylo v průběhu roku 2019 v provozu 233 dní, v průměru docházelo denně 13 dětí. K 31. prosinci 2019 bylo zapsáno k denní docházce 21 dětí. V roce 2019 byla provedena výměna vnitřních dveří. Byl pořízen nový nábytek – dětská stěna, židličky, úklidová skříň, nákup hraček.

Zařízení se zúčastnilo ankety Pracovník roku v sociálních službách v Ústeckém kraji za rok 2019.

Obrázek č. 16 *Středisko denní péče – prostory příjmu a herny*



Děti docházející do střediska (společně s dětmi z denního dětského rehabilitačního stacionáře) se zúčastnily mnoha akcí, např.:

- Den dětí
- Divadelní představení
- Hipodrom – projížďky na koních
- Dýňování
- Mikulášská nadílka.

7.7 Penziony pro seniory

Penziony pro seniory jsou určeny pro bydlení osob, které jsou ve starobním důchodu nebo osoby pobírající invalidní důchod pro invaliditu třetího stupně, kteří nepotřebují pomoc druhé osoby. Ve všech penzionech pro seniory jsou služby poskytovány v rámci pečovatelské služby (např. nákupy, doprovody na vyšetření, praní prádla, úklid, dovoz stravy).

Penzion pro seniory, Albrechtická 1074, Most

- kapacita zařízení 60 bytů
- k 31. prosinci 2019 umístěno 66 obyvatel, z toho 46 žen a 20 mužů
- průměrný věk obyvatel – 75,30 let.

Obrázek č. 17 Objekt Albrechtická 1074, Most – společné prostory



Penzion pro seniory, Komořanská 818, Most

- kapacita zařízení 86 bytů
- k 31. prosinci 2019 umístěno 101 obyvatel, z toho 75 žen a 26 mužů
- průměrný věk obyvatel – 78,40 let.

V roce 2019 byla provedena oprava podlahy v kuchyni a šatně pro personál zařízení, byly vyměněny vnitřní dveře v objektu, vyměněno lino v kanceláři a oprava stříšky nad vstupem do objektu.

V zařízení působí hudební soubor Komořanky.

Obrázek č. 18 Objekt Komořanská 818, Most – společné prostory



Penzion pro seniory, Ke Koupališti 1180, Most

- kapacita zařízení 99 bytů
- k 31. prosinci 2019 umístěno 111 obyvatel, z toho 75 žen a 36 mužů
- průměrný věk obyvatel – 77,6 let.

Obrázek č. 19 Objekt Ke Koupališti 1180, Most – společné prostory



Mezi významnější akce v rámci údržby zařízení lze zařadit malování a opravy soklů a výměnu kuchyňských linek ve 25 bytových jednotkách.

7.8 Poradna pro rodinu, manželství a mezilidské vztahy

Poradna pro rodinu, manželství a mezilidské vztahy v Mostě, Komořanská 818 (dále poradna)

Hlavním posláním poradny bylo v roce 2019 poskytování služeb odborného sociálního poradenství. Řešila se problematika osobní, párová, rodinná a sociální (v oblasti hospodaření, trávení volného času, sexuálního soužití, komunikace, výchovy dětí atd.). Poradna spolupracovala se šesti externími pracovníky (psycholog, rodinná poradkyně, sociolog, sociální terapeut). Bylo provedeno **643** konzultací, z toho:

- s osobní problematikou **254**
- s párovou problematikou **266**
- s rodinnou problematikou **118**
- se sociální problematikou **5.**

Mezi další aktivity poradny patří:

- spolupráce s Okresním soudem v Mostě v záležitostech řešení výchovy dětí před a po rozvodu,
- spolupráce s Linkou duševní tísně, K-centrem a Probační a mediační službou ČR,
- aktivní zapojení do aktivit Oblastního sdružení Severní Čechy Asociace manželských a rodinných poradců,
- aktivní zapojení do Komunitního plánování sociálních služeb v Mostě.
- zajištění vzdělávacích seminářů pro pěstouny (celkem poradna zrealizovala 24 vzdělávacích seminářů).

Obrázek č. 20 Konzultační místnosti poradny pro rodinu, manželství a mezilidské vztahy



7.9 Ostatní činnosti

Stravovací služby

Stravovací služby zajišťované centrální kuchyní v objektu Barvířská 495, Most byly poskytovány ve standardní kvalitě. V roce 2019 proběhla celková rekonstrukce podlah a oprava vzduchotechniky v centrální kuchyni. Z tohoto důvodu byla po dobu tří měsíců zajišťována strava dodavatelským způsobem. V roce 2019 bylo z centrální kuchyně odebráno 129.134 obědů. Pro uživatele v pobytových službách je kuchyní zajišťována celodenní strava (v roce 2019 bylo vydáno 112.209 snídaní, 109.161 svačín a 104.850 večeří).

Volnočasové aktivity pro klienty ze všech zařízení provozovaných MSSS v Mostě – p. o.

V roce 2019 byla pro seniory připravena řada aktivizačních programů, a to v oblasti kulturní, sportovní, společenské, vzdělávací, tvořivé, vědomostní a rekreační. V rámci kulturního vzdělávání navštěvují naši senioři společně řadu divadelních představení v Městském divadle v Mostě. Byl uspořádán i zájezd do divadla Broadway v Praze na představení Mýdlový princ, nebo do Divadla Karlín na představení Carmen. Navštěvované jsou také hudební pondělky pod záštitou Koncertní agentury MaceK MuSic ManageMent Most, kde se v Městském divadle v Mostě pořádají různá hudební setkání. Za stejným cílem senioři navštěvují i hudební představení v Základní umělecké škole F. L. Gasmanna, dále pokračovala spolupráce se Severočeskou filharmonií Teplice, kde měli naši senioři možnost, kromě pravidelné jednorozční návštěvy hudebního kvarteta u nás na zařízení, navštívit generální zkoušky tohoto tělesa v Teplicích. V hudební oblasti je navázána spolupráce s různými hudebníky a tělesy, která mezi naše seniory ráda zavítají, jako jsou děti ze Základní umělecké školy F. L. Gasmanna, dále pěvecký sbor SMOG Gymnázia Most nebo pěvecké sbory žáků 11. Základní školy v Mostě Korálek, Perlička a Kamínek. Velice dobrá spolupráce v oblasti vzdělávání a kultury je s Městskou knihovnou v Mostě. Pracovnice knihovny pravidelně dojíždějí za našimi seniory, aby jim pravidelně obnovovaly knižní fond. Také se v knihovně pořádají různé zajímavé přednášky, kvízy a soutěže, například u příležitosti Dne seniorů vědomostní desetiboj spojený se soutěží o nejlepší upečený koláč nebo buchtu. Toho se také naši senioři pravidelně účastní. V oblasti vaření senioři spolupracovali s dětským domovem, kde se děti na společné návštěvě pochlubily svými výtvoři zdravého vaření. Hojně navštěvované byly také promenádní koncerty orchestru Zdenka Tölga. V oblasti tvořivých aktivit mají senioři možnost pracovat v ergodílnách svých zařízení pod dohledem ergoterapeutek. Tím si udržují

manuální zručnost a mobilitu drobných kloubů a mají možnost prezentovat své výrobky na různých výstavách, například v rámci akce Říjen měsíc pro neziskovky nebo Šikovné ruce našich seniorů v Lysé nad Labem, kde získala zvláštní ocenění naše kolekce nazvaná „CUKRÁRNA HŘÍŠNÍKŮ“. Další možnou prezentací je Senior Art s možností prezentovat se v oblasti fotografie nebo psaného projevu. Mezi pravidelné aktivity provozované na jednotlivých zařízeních patří cvičení, kde je možné cvičit například při hudbě nebo s drobnými cvičebními pomůckami. Také zde probíhají soutěže např. cvrnkaná, kuželky, šipky. Dále oblíbenou sportovní činností seniorů je plavání na Aquadromu v Mostě. V roce 2019 jsme se zúčastnili již V. ročníku akce „Přeplavme svůj La Manche“, která je pořádána v rámci projektu Konta Bariéry SenSen (senzační senioři). Dále se pravidelně zúčastňujeme sportovních her seniorů na atletickém stadionu v Litvínově, naši zástupci nás reprezentují i na republikových sportovních hrách, které byly v roce 2019 pořádány v Českých Budějovicích. Velice oblíbenou aktivitou našich seniorů je bowling. Jednak pravidelně (jednou měsíčně) senioři navštěvují zdejší bowlingovou dráhu, jednak pořádají různé turnaje (např. novoroční turnaj v bowlingu). Na podzim probíhá několikaměsíční seniorská bowlingová liga. Ve sportovních a společenských aktivitách spolupracujeme s mnoha domovy a zařízeními sociálních služeb v našem okrese a kraji. Jedná se například o zařízení v Libochovicích, Janově, Podbořanech, Bystřanech, Lounech a další. Krásná spolupráce je s Domovem pro seniory Vrbno pod Pradědem, který vyhlásil v pořadí již 4. ročník akce „Jedeme v tom společně“. Po dobu dvou měsíců jela padesátka domovů z celé České republiky a dva ze Slovenska každý den (mimo sobot a nedělí) na rotopedu. Tato aktivita se našim seniorům moc líbí, zažijí při ní spoustu legrace a navíc vyzískají fyzickou kondici, naučí se pravidelně chodit jezdit a udělají něco pro své zdraví a psychiku. V oblasti vědomostní a vzdělávací připravujeme pro seniory kvízy, tréninky paměti, přednášky a jiné vzdělávací akce. Naši senioři navštěvují Univerzitu třetího věku v Mostě. Lektoři této univerzity také chodí na přednášky mezi naše seniory. V rámci rekreačních aktivit připravujeme pro naše seniory různé vycházky do přírody v našem okolí, výlety do vzdálenějších lokalit, oblíbená je Seniorská šlápota na Ressleru. Jednou ročně pořádáme týdenní rekondiční pobyt. V roce 2019 jsme byli na Domažlicku v obci Díly. Dále jsou pro seniory připravována různá společenská setkání jako je například Josefovská, Václavská, Mikulášská zábava, jarní společenský ples pro seniory, je navázána spolupráce s Krušnohorskou dudáckou kapelou, která pravidelně naše seniory navštěvuje, Mostecké hudební kvarteto, dále v oblasti prevence kriminality spolupracujeme s Městskou policií v Mostě a s Divadlem Ve3 Vlasty Věbra a Míši Markové. Krásnou spoluprací jsme navázali se Střední školou diplomacie a veřejné

správy, kde k nám studenti docházejí na tvořivé dílničky, nebo také na praktické ukázky sebeobrany. Naše spolupráce pak na podzim vrcholí společnou mezigenerační olympiádou. Další výborná spolupráce je navázána s mateřskými a základními školami, které pravidelně mezi seniory docházejí anebo naopak, senioři jdou mezi děti – příkladem je Mikuláš a čert, kdy naši senioři šli do školky Bělehradská. Děti naopak vystupují u příležitosti MDŽ nebo Dni matek, na Mikuláše atd. Velikánskou akcí je Letní setkání seniorů na Hipodromu v Mostě. Probíhají zde soutěže, kulturní program. Mottem Letního setkání seniorů v roce 2019 byla cesta kolem světa. Krásnou akcí v letošním roce bylo 10 lekcí malování s panem Pavlem Lakomým. Jednalo se o výuku kreslení suchým pastelem.

8. Poskytování informací podle zákona č. 106/1999 Sb., o svobodném přístupu k informacím

V souladu s § 18 odst. 2 zákona č. 106/1999 Sb., o svobodném přístupu k informacím, ve znění pozdějších předpisů (dále jen „zákon“), zveřejňujeme údaje o své činnosti v oblasti poskytování informací.

Podané žádosti

V roce 2019 byla podána celkem 1 písemná žádost o poskytnutí informace dle zákona. Lhůta pro poskytnutí informací, která je nejpozději do 15 dnů ode dne přijetí žádosti, byla dodržena.

Rozhodnutí o odmítnutí žádosti

Rozhodnutí o odmítnutí žádosti nebylo v roce 2019 vydáno.

Odvolání proti rozhodnutí

Odvolání proti rozhodnutí o odmítnutí žádosti nebylo v roce 2019 podáno.

Rozsudek soudu

Rozsudek soudu ve věci přezkoumání zákonnosti rozhodnutí o odmítnutí žádosti nebyl v roce 2019 vydán.

Výčet poskytnutých výhradních licencí, včetně odůvodnění nezbytnosti poskytnutí výhradní licence

V roce 2019 nebyla poskytnuta žádná výhradní licence.

Stížnosti na postup podané podle §16a zákona

V roce 2019 nebyla podána žádná stížnost na postup při vyřizování žádosti o informace dle § 16a.

Další informace vztahující se k uplatnění zákona

Bez dalších informací.

9. Sponzoři

Služby a činnost MSSS v Mostě – p. o. v roce 2019 finančně podpořili:

Statutární město Most: www.mesto-most.cz
(zřizovatel organizace)

Ústecký kraj: www.kr-ustecky.cz
(poskytovatel dotace na podporu sociálních služeb)

MSSS v Mostě – p. o. obdržela v roce 2019 sponzorské dary, ať již věcné nebo finanční, od níže uvedených dárců:

Jaroslav Škrabal – řeznictví Obrnice

VOBAS, s. r. o.

DERSTAV CZ, s. r. o.

SEP, s. r. o.

ALTRYSS s.r.o.

Karel Skopec

Arco truhlářství, s.r.o.

Lékárna ARNIKA Most s.r.o.

Podkrušnohorské gymnázium, Most – příspěvková organizace

Jaroslava Veselá

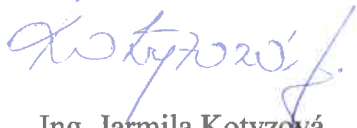
Václav Komorous

MUDr. Miloš Bočan

Jiří Dvořák.

Most 24. února 2020

Městská správa sociálních služeb
v Mostě - příspěvková organizace
Barvířská 495, 434 01 Most
IČO: 00831212


Ing. Jarmila Kotyzová
(2) ředitelka MSSS v Mostě – p. o.

Seznam tabulek

Tabulka č. 1	Přehled zaregistrovaných sociálních služeb
Tabulka č. 2	Členění zaměstnanců podle pohlaví k 31. prosinci 2019
Tabulka č. 3	Členění zaměstnanců podle profesí k 31. prosinci 2019
Tabulka č. 4	Členění zaměstnanců podle vzdělání k 31. prosinci 2019
Tabulka č. 5	Náklady, výnosy, výsledek hospodaření rok 2019
Tabulka č. 6	Denní dětský rehabilitační stacionář - přehled léčebných výkonů za rok 2019
Tabulka č. 7	Pečovatelská služba – poskytnuté základní služby v hodinách za rok 2019
Tabulka č. 8	Pečovatelská služba – poskytnuté úkony v kg za rok 2019
Tabulka č. 9	Pečovatelská služba – poskytnuté úkony za rok 2019

Seznam obrázků

- Obrázek č. 1 Organizační struktura
- Obrázek č. 2 Objekt Barvířská 495, Most
- Obrázek č. 3 Objekt Barvířská 495, Most – společenský sál a jídelna
- Obrázek č. 4 Objekt Barvířská 495, Most – altán na zahradě
- Obrázek č. 5 Objekt Jiřího Wolкера 404, Most
- Obrázek č. 6 Objekt Jiřího Wolкера 404, Most – zrekonstruovaná sociální zařízení a centrální koupelna
- Obrázek č. 7 Objekt Jiřího Wolкера 404, Most – společné prostory
- Obrázek č. 8 Objekt Antonína Dvořáka 2166, Most
- Obrázek č. 9 Objekt Antonína Dvořáka 2166, Most – společné prostory zařízení
- Obrázek č. 10 Objekt Antonína Dvořáka 2166, Most – centrální koupelna
- Obrázek č. 11 Objekt Jiřího Wolкера 404, Most – prostory stacionáře
- Obrázek č. 12 Objekt Františka Malíka 973, Most – prostory stacionáře
- Obrázek č. 13 Objekt Františka Malíka 973, Most
- Obrázek č. 14 Objekt Františka Malíka 973, Most – prostory rehabilitace
- Obrázek č. 15 Pečovatelská služba – zázemí pro pracovníky pečovatelské služby a vozidlo pro rozvoz stravy
- Obrázek č. 16 Středisko denní péče – prostory příjmu a herny
- Obrázek č. 17 Objekt Albrechtická 1074, Most – společné prostory
- Obrázek č. 18 Objekt Komořanská 818, Most – společné prostory
- Obrázek č. 19 Objekt Ke Koupališti 1180, Most – společné prostory
- Obrázek č. 20 Konzultační místnosti poradny pro rodinu, manželství a mezilidské vztahy

