



Výroční zpráva

Městské správy sociálních služeb
v Mostě – příspěvkové organizace
za rok 2021



Obsah

1. ZÁKLADNÍ ÚDAJE	3
2. POSLÁNÍ A CÍLE ORGANIZACE	4
3. VYMEZENÍ HLAVNÍHO ÚČELU A TOMU ODPOVÍDAJÍCÍHO PŘEDMĚTU ČINNOSTI	4
4. ORGANIZAČNÍ STRUKTURA A ZAMĚSTNANCI	6
5. ZÁKLADNÍ PERSONÁLNÍ ÚDAJE	7
6. HOSPODAŘENÍ ORGANIZACE	8
7. PROVOZOVANÁ ZAŘÍZENÍ	13
7.1 Domovy pro seniory	13
7.2 Domov se zvláštním režimem	21
7.3 Domov pro osoby se zdravotním postižením	22
7.4 Denní stacionáře	23
7.5 Pečovatelská služba	27
7.6 Středisko denní péče	29
7.7 Penziony pro seniory	30
7.8 Poradna pro rodinu, manželství a mezilidské vztahy	33
7.9 Ostatní činnosti	34
8. POSKYTOVÁNÍ INFORMACÍ PODLE ZÁKONA Č. 106/1999 SB., O SVOBODNÉM PŘÍSTUPU K INFORMACÍM	36
9. SPONZOŘÍ	36

SEZNAM TABULEK

SEZNAM OBRÁZKŮ

1. Základní údaje

Městská správa sociálních služeb v Mostě – příspěvková organizace (dále jen MSSS v Mostě – p. o.) je příspěvkovou organizací statutárního města Mostu. Je zřízena na dobu neurčitou.

Aktuální znění zřizovací listiny účinné od 1. října 2014 bylo schváleno usnesením Zastupitelstva města Mostu č. 709/29/2014 ze dne 25. září 2014.

Název organizace: Městská správa sociálních služeb v Mostě – příspěvková organizace

Sídlo organizace: Barvířská 495, 434 01 Most

Identifikační číslo: 00831212

Daňové identifikační číslo: CZ00831212

Telefon/fax: 476 768 973

e-mail: sekretariat@msss-most.cz

web: www.msss-most.cz

2. Poslání a cíle organizace

Posláním organizace je zabezpečení záležitostí, které jsou dle § 35 zákona č. 128/2000 Sb., o obcích, ve znění pozdějších předpisů v zájmu města a jeho občanů, především za účelem uspokojování potřeb občanů v oblasti sociálních služeb podle zákona č. 108/2006 Sb., o sociálních službách, ve znění pozdějších předpisů a vyhlášky MPSV č. 505/2006 Sb., kterou se provádějí některá ustanovení zákona o sociálních službách, ve znění pozdějších předpisů. Cílem organizace je poskytovat kvalitní služby ve všech oblastech svého působení.

3. Vymezení hlavního účelu a tomu odpovídajícího předmětu činnosti

Hlavní předmět činnosti organizace je:

- ✓ poskytování sociálního poradenství,
- ✓ poskytování sociálních služeb formou služeb pobytových, ambulantních a terénních v příslušných zařízeních sociálních služeb,
- ✓ provozování zdravotnických zařízení,
- ✓ zajištění provozu penzionů pro seniory,
- ✓ zajištění provozu zařízení „Péče o děti do tří let věku v denním režimu“.

Mezi odpovídající předmět činnosti patří:

- ✓ správa majetku ve vlastnictví zřizovatele, předaného smlouvou o výpůjčce,
- ✓ pronájmy nebytových prostor včetně vnitřního vybavení,
- ✓ pronájmy pozemků,
- ✓ hostinská činnost,
- ✓ masérské, rekondiční a regenerační služby,
- ✓ přednášková činnost,
- ✓ zprostředkování obchodu a služeb,
- ✓ ubytovací služby,
- ✓ půjčování kompenzačních pomůcek.

MSSS v Mostě – p. o., je registrovaným poskytovatelem sociálních služeb. K 31. prosinci 2021 měla registrovány následující sociální služby:

Tabulka č. 1 Přehled zaregistrovaných sociálních služeb

Druh služby a místo poskytování	Forma	Kapacita	Cílová skupina
Domov pro seniory Most, Barvířská 495	Pobytová	273	senioři
Domov pro seniory Most, Antonína Dvořáka 2166	Pobytová	35	senioři
Domov pro seniory Most, Jiřího Wolkera 404	Pobytová	96	Senioři
Domov se zvláštním režimem Most, Barvířská 495	Pobytová	33	osoby s chronickým duševním onemocněním
Domov pro osoby se zdravotním postižením Most, Barvířská 495	pobytová	6	osoby s tělesným postižením, osoby se zdravotním postižením
Denní stacionář pro mentálně postižené klienty, příp. kombinovaně handicapované občany s ukončenou školní docházkou Most, Jiřího Wolkera 404	ambulantní	11	osoby s kombinovaným postižením, osoby s mentálním postižením, osoby s tělesným postižením
Denní stacionář pro seniory a handicapované občany Most, Barvířská 495	ambulantní	4	senioři, osoby s kombinovaným postižením, osoby s mentálním postižením, osoby s tělesným postižením
Denní dětský rehabilitační stacionář Most, Františka Malíka 973	ambulantní	12	osoby s kombinovaným postižením
Pečovatelská služba Most, Komořanská 818	terénní	292*	osoby s chronickým onemocněním, osoby s tělesným postižením, osoby se zdravotním postižením, senioři
Odborné sociální poradenství Most, Komořanská 818	ambulantní	590**	oběti domácího násilí, oběti trestné činnosti osoby ohrožené závislostí nebo závislé na návykových látkách, osoby v krizi, osoby, které vedou rizikový způsob života nebo jsou tímto způsobem života ohroženy, pachatelé trestné činnosti, rodiny s dítětem/děti, senioři

* Celkový počet klientů, kterým byla poskytnuta pečovatelská služba za rok 2021

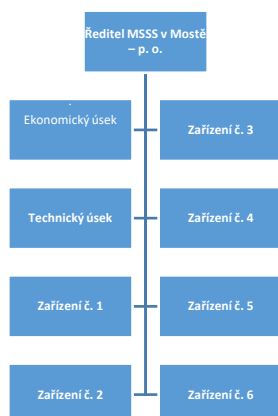
** Celkový počet konzultací v roce 2021

Mimo režim sociálních služeb zajišťuje MSSS v Mostě – p. o., v rámci hlavní činnosti, provoz tří penzionů pro seniory a střediska denní péče o děti do tří let věku.

4. Organizační struktura a zaměstnanci

Statutárním orgánem organizace je ředitel, kterého do funkce jmenuje zřizovatel (Rada města Mostu). Řediteli jsou podřízeni vedoucí pracovníci jednotlivých zařízení a vedoucí technického a ekonomického úseku.

Obrázek č. 1 Organizační struktura



Zařízení č. 1

Domov pro seniory, Barvířská 495, Most

Domov se zvláštním režimem, Barvířská 495, Most

Domov pro osoby se zdravotním postižením, Barvířská 495, Most

Denní stacionář pro seniory a handicapované občany, Barvířská 495, Most

Zařízení č. 2

Domov pro seniory, Jiřího Wolкера 404, Most

Denní stacionář pro mentálně handicapované klienty, příp. občany s ukončenou školní docházkou, Jiřího Wolкера 404, Most

Zařízení č. 3

Penzion pro seniory, Albrechtická 1074, Most

Penzion pro seniory, Ke Koupališti 1180, Most

Zařízení č. 4

Domov pro seniory, Antonína Dvořáka 2166, Most

Zařízení č. 5

Středisko denní péče o děti do tří let věku, Františka Malíka 973, Most

Denní dětský rehabilitační stacionář, Františka Malíka 973, Most

Zařízení č. 6

Penzion pro seniory, Komořanská 818, Most

Poradna pro rodinu, manželství a mezilidské vztahy, Komořanská 818, Most

Pečovatelská služba, Komořanská 818, Most

5. Základní personální údaje

Pro efektivně fungující organizaci je důležité, aby zvolila vhodně pracovníky na různé pozice, ale také se věnovala dalšímu rozvoji jejich znalostí a schopností. Z tohoto důvodu organizace vytváří roční plán vzdělávání zaměstnanců. V roce 2021 bylo organizováno pro zaměstnance 13 akreditovaných vzdělávacích akcí pořádaných přímo v organizaci a 72 akreditovaných kurzů mimo organizaci. Dále se zaměstnanci zúčastnili několika školicích akcí a konferencí v oblasti pracovně - právní, důchodového a nemocenského pojištění, účetnictví příspěvkových organizací a daňové problematiky, registru smluv a nakládání s odpady. Proběhl rekvalifikační kurz „Pracovník v sociálních službách“. Zaměstnancům organizace nabízí příspěvek na stravování, příspěvek na penzijní připojištění, příspěvek na dovolenou, bezúročné zápůjčky, 3 dny sick day. V rámci péče o zaměstnance byl revidován systém poskytování zaměstnaneckých benefitů, kdy v následujícím roce budou pozitivní změny aplikovány v praxi. V souladu se standardy kvality poskytování sociálních služeb a pro možnost zajistit sociální služby vysoké kvality byla rozšířena stávající nabídka supervize pro zaměstnance a navázána spolupráce s externím supervizorem, který pro zaměstnance organizace bude zajišťovat individuální i skupinové supervize. K 31. prosinci 2021 pracovalo v organizaci 278 zaměstnanců.

Tabulka č. 2 Členění zaměstnanců podle pohlaví k 31. prosinci 2021

muži	15
ženy	263
celkem	278

Tabulka č. 3 Členění zaměstnanců podle profesí k 31. prosinci 2021

profese	Muži	Ženy	celkem
THP	2	21	23
střední zdravotní personál	0	25	25
ergoterapeut, fyzioterapeut	0	8	8
pracovníci v sociálních službách	2	153	155
sociální pracovníci	2	11	13
dělnické profese	9	45	54
Celkem	15	263	278

Tabulka č. 4 Členění zaměstnanců podle vzdělání k 31. prosinci 2021

nejvyšší dosažené vzdělání	Muži	ženy	celkem
základní	3	52	55
střední s výučním listem	8	106	114
střední s maturitou	1	78	79
vyšší odborné	1	10	11
vysokoškolské	2	17	19
celkem	15	263	278

6. Hospodaření organizace

Hospodaření organizace se řídí zákonem č. 250/2000 Sb., o rozpočtových pravidlech územních rozpočtů, ve znění pozdějších předpisů. MSSS v Mostě – p. o., je napojena na rozpočet statutárního města Most příspěvkem na provoz, který je schvalován Zastupitelstvem města Mostu.

Usnesením Zastupitelstva města Mostu byl pro rok 2021 schválen MSSS v Mostě – p. o., provozní příspěvek od zřizovatele ve výši 42.307 tis. Kč. V průběhu roku byla zřizovatelem poskytnuta provozní účelová neinvestiční dotace ve výši 580 tis. Kč.

Dalšími zdroji financování provozu organizace byla neinvestiční dotace ze státního rozpočtu na registrované sociální služby ve výši 67.873 tis. Kč, neinvestiční dotace v rámci mimořádných dotačních řízení v souvislosti s COVID – 19 v celkové výši 14.443 tis. Kč, příspěvek na VPP od úřadu práce 70 tis. Kč a vlastní výnosy ve výši 80.126 tis. Kč.

Náklady roku 2021 dosáhly výše 205.273.722,33 Kč, výnosy dosáhly výše 205.329.289,86 Kč. Hospodářský výsledek roku 2021 = 55.567,53 Kč.

Největší podíl na celkových nákladech organizace představují mzdové náklady a zákonné sociální pojištění (celkový podíl 74,08 %).

Hlavní podíl vlastních výnosů tvoří příjmy za služby a ubytování v pobytových zařízeních sociálních služeb.

Tabulka č. 5 Náklad, výnosy, výsledek hospodaření rok 2021 (v tis. Kč)

	skutečnost 2021	podíl v %
NÁKLADY celkem	205 274	100,00
spotřeba materiálu	18 731	9,12
spotřeba energie	11 905	5,80
opravy a údržba	10 190	4,96
ostatní služby	5 285	2,57
mzdové náklady	113 735	55,41
zákonné sociální pojištění	37 860	18,44
jiné sociální pojištění	464	0,23
zákonné sociální náklady	3 493	1,70
odpisy	1 432	0,70
náklady z DDM	1 622	0,79
ostatní náklady	557	0,28
VÝNOSY celkem	205 329	100,00
výnosy z činnosti	80 051	38,99
finanční výnosy	5	0
dotace státní rozpočet	67 873	33,06
dotace COVID – 19	14 443	7,03
Příspěvek ÚP na VPP	70	0,03
příspěvek zřizovatele	42 887	20,89
VÝSLEDEK HOSPODAŘENÍ	56	X

Nákupy hmotného a drobného hmotného majetku 2021

1. Pořízení 10 ks pečovatelských lůžek, 50 ks antidekubitních matrací a 5 ks nočních stolků (DpS Jiřího Wolkera, DpS Barvířská)
Pořizovací cena: 516 tis. Kč
Zdroj financování: dar společnosti Severočeské doly, a.s., prostředky PO
2. Nákup 293 ks evakuačních podložek (DpS Jiřího Wolkera, DpS Barvířská, DpS Antonína Dvořáka)
Pořizovací cena: 303 tis. Kč
Zdroj financování: prostředky PO
3. Pořízení 3 ks klimatizací (Dps Jiřího Wolkera, PpS Ke Koupališti)
Pořizovací cena: 77 tis. Kč

- Zdroj financování: prostředky PO
4. Částečná obměna zastaralé výpočetní techniky
Pořizovací cena: 129 tis. Kč
Zdroj financování: prostředky PO
 5. Nákup 1 ks zvedáku VIVO (DpS Barvířská)
Pořizovací cena: 175 tis. Kč
Zdroj financování: prostředky PO
 6. Nákup 1 ks rehabilitačního přístroje pro pasivně-aktivní pohyb dolních končetin (DpS Barvířská)
Pořizovací cena: 95 tis. Kč
Zdroj financování: dar společnosti Vršanská uhelná a.s., prostředky PO
 7. Nákup 1 ks sprchovacího lehátka (DpS Barvířská)
Pořizovací cena: 50 tis. Kč
Zdroj financování: dar společnosti Vršanská uhelná, a.s., prostředky PO
 8. Nákup 2 ks sprchových křesel (DpS Barvířská)
Pořizovací cena: 70 tis. Kč
Zdroj financování: dar společnosti Vršanská uhelná, a.s., prostředky PO
 9. Nákup 4 ks úklidových vozíků (DpS Barvířská)
Pořizovací cena: 11 tis. Kč
Zdroj financování: prostředky PO
 10. Nákup 1 ks sterilizátoru (DpS Barvířská)
Pořizovací cena: 27 tis. Kč
Zdroj financování: dotace MPSV na financování zvýšených provozních výdajů v souvislosti s epidemií COVID 19
 11. Nákup 1 ks antidekubitní matrace CuroCell (DpS Barvířská)
Pořizovací cena: 40 tis. Kč
Zdroj financování: prostředky PO
 12. Nákup 5 ks křesel pro osoby se sníženou pohyblivostí (DpS Barvířská)
Pořizovací cena: 30 tis. Kč
Zdroj financování: prostředky PO
 13. Obnova nábytku do kanceláře pro jednání se zájemci o sociální službu a vedoucího sociálního pracovníka (DpS Barvířská)
Pořizovací cena: 138 tis. Kč
Zdroj financování: prostředky PO
 14. Nákup 1 ks vozíku na výdej teplé stravy (DpS Antonína Dvořáka)
Pořizovací cena: 40 tis. Kč
Zdroj financování: prostředky PO
 15. Obnova vybavení kuchyně – pracovní stůl, police, tlaková sprcha, mycí stůl (DpS Antonína Dvořáka)
Pořizovací cena: 60 tis. Kč
Zdroj financování: prostředky PO
 16. Pořízení rehabilitačních prvků na zahradu – rotoped, dvouhavička na procvičení zad a ramen (DpS Jiřího Wolkera)
Pořizovací cena: 148 tis. Kč
Zdroj financování: dar společnosti UNITED ENERGY, a.s., prostředky PO
 17. Nákup 1 ks rollboardu (DpS Jiřího Wolkera)
Pořizovací cena: 303 tis. Kč
Zdroj financování: dotace MPSV na financování zvýšených provozních výdajů v souvislosti s epidemií COVID 19
 18. Nákup 1 ks přenosné odsávačky (DpS Jiřího Wolkera)

- Pořizovací cena: 48 tis. Kč
Zdroj financování: prostředky PO
19. Nákup 1 ks sprchovacího lehátka (DpS Jiřího Wolкера)
Pořizovací cena: 50 tis. Kč
Zdroj financování: prostředky PO
20. Pořízení skříněk, botníků a krytů na topení (Denní dětský rehabilitační stacionář, Františka Malíka)
Pořizovací cena: 27 tis. Kč
Zdroj financování: prostředky PO

Přehled oprav a údržby hmotného majetku 2021

1. Malování prostor jeslí a stacionáře, oprava sociálních zázemí (Stacionář a jesle, Fr. Malíka)
Pořizovací cena: 250 tis. Kč
Zdroj financování: prostředky PO
2. Úprava vstupu jeslí a stacionáře (Stacionář a jesle Fr. Malíka)
Pořizovací cena: 300 tis. Kč
Zdroj financování: prostředky PO
3. Opravy ložnice po vytopení, malování a podlaha (Stacionář a jesle, Fr. Malíka)
Pořizovací cena: 50 tis. Kč
Zdroj financování: prostředky PO, pojištění
4. Opravy bytových jednotek v objektu (DpS Jiřího Wolкера)
Pořizovací cena: 40 tis. Kč
Zdroj financování: prostředky PO
5. Výměny skříní, dveří a kuchyňských linek (DpS Jiřího Wolкера)
Pořizovací cena: 155 tis. Kč
Zdroj financování: prostředky PO
6. Revize střechy (DpS Jiřího Wolкера)
Pořizovací cena: 20 tis. Kč
Zdroj financování: prostředky PO
7. Pořízení 2 kusů klimatizačních jednotek (DpS Jiřího Wolкера)
Pořizovací cena: 50 tis. Kč
Zdroj financování: prostředky PO
8. Výměna elektronické závory (PpS Albrechtická)
Pořizovací cena: 40 tis. Kč
Zdroj financování: prostředky PO
9. Revize střechy (PpS Albrechtická)
Pořizovací cena: 20 tis. Kč
Zdroj financování: prostředky PO
10. Malování společných prostor (PpS Komořanská)
Pořizovací cena: 60 tis. Kč
Zdroj financování: prostředky PO
11. Výměna kuchyňských linek, skříní (PpS Komořanská)
Pořizovací cena: 133 tis. Kč
Zdroj financování: prostředky PO

12. Osazení pásů proti holubům (PpS Komořanská)
Pořizovací cena: 48 tis. Kč
Zdroj financování: prostředky PO
13. Výměna lina a oprava bytového jádra (PpS Komořanská)
Pořizovací cena: 120 tis. Kč
Zdroj financování: prostředky PO
14. Oprava vstupu do poradny (PpS Komořanská)
Pořizovací cena: 50 tis. Kč
Zdroj financování: prostředky PO
15. Oprava balkónů (PpS Ke Koupališti)
Pořizovací cena: 40 tis. Kč
Zdroj financování: prostředky PO
16. Pořízení 1 kusu klimatizačních jednotek (PpS Ke Koupališti)
Pořizovací cena: 25 tis. Kč
Zdroj financování: prostředky PO
17. Oprava a nátěr plotu kolem zařízení (DpS Barvířská)
Pořizovací cena: 137 tis. Kč
Zdroj financování: prostředky PO
18. Výměna podlahové krytiny v bytových jednotkách na zvláštním režimu (DpS Barvířská)
Pořizovací cena: 220 tis. Kč
Zdroj financování: prostředky PO
19. Výměna vestavěných skříní na zvláštním režimu (DpS Barvířská)
Pořizovací cena: 251 tis. Kč
Zdroj financování: prostředky PO
20. Nové kanceláře 7. a 9. NP (DpS Barvířská)
Pořizovací cena: 120 tis. Kč
Zdroj financování: prostředky PO
21. Opravy bytových jednotek, výměna lina, skříně (DpS Barvířská)
Pořizovací cena: 438 tis. Kč
Zdroj financování: prostředky PO
22. Oprava venkovní zídky a schodiště (DpS Barvířská)
Pořizovací cena: 90 tis. Kč
Zdroj financování: prostředky PO
23. Rekonstrukce centrálních koupelen 3. a 6. NP (DpS Barvířská)
Pořizovací cena: 1.300 tis. Kč
Zdroj financování: prostředky PO
24. Výměna dveří do bytových jednotek (DpS Barvířská)
Pořizovací cena: 500 tis. Kč
Zdroj financování: prostředky PO
25. Výměna vnitřní kanalizace (DpS Antonína Dvořáka)
Pořizovací cena: 1.140 tis. Kč
Zdroj financování: prostředky PO

7. Provozovaná zařízení

7.1 Domovy pro seniory

Domov pro seniory, Barvířská 495, Most

Posláním pobytové služby domova pro seniory je podpora seniorů, kteří z důvodu věku, zdravotního stavu a sociální situace jsou závislí na pomoci jiné fyzické osoby a nemohou žít ve svém přirozeném prostředí. Uživatelé sociální služby jsou podporováni v soběstačnosti, důstojném způsobu života a dosavadních společenských kontaktech. Cílovou skupinou jsou senioři od 65 let věku.

K datu 31. prosince 2021:

- kapacita zařízení 273 lůžek
- v průběhu roku 2021 službu využilo 361 uživatelů
- k 31. prosinci 2021 umístěno 242 uživatelů (někteří uživatelé obývají dvoupokojovou obytnou jednotku), z toho 168 žen a 74 mužů
- počet uživatelů závislých na pomoci jiné fyzické osoby ve stupni I – 48
- počet uživatelů závislých na pomoci jiné fyzické osoby ve stupni II – 53
- počet uživatelů závislých na pomoci jiné fyzické osoby ve stupni III – 42
- počet uživatelů závislých na pomoci jiné fyzické osoby ve stupni IV – 21
- počet uživatelů trvale upoutaných na lůžko – 118
- počet uživatelů mobilních za pomoci druhé osoby nebo technických pomůcek – 80
- průměrný věk uživatelů – 82,7 let.

Služba je poskytována nepřetržitě. Ubytování je poskytováno ve dvanáctipodlažní budově, jejíž umístění umožňuje uživatelům sociální kontakt s okolním prostředím. Ubytování je zajištěno z větší části v jednolůžkových pokojích. Bytová jednotka se skládá ze dvou pokojů a má pro oba pokoje společné sociální zařízení. Výjimkou jsou garsoniéry, které mají sociální zařízení zcela samostatné. V zařízení jsou též dvoulůžkové pokoje, které jsou určeny imobilním uživatelům, kteří potřebují maximální podporu při péči o vlastní osobu. Kromě koupelen na jednotlivých bytových jednotkách je k dispozici uživatelům pět vybavených centrálních koupelen. Bytové jednotky jsou vybaveny signalizačním zařízením a pagerem pro každého uživatele. Dále jsou bytové jednotky vybaveny elektrickým pečovatelským lůžkem a evakuační podložkou. Uživatelé se mohou stravovat na hlavní jídelně v budově domova, nebo dle zdravotního stavu na kuchyňkách v příslušném patře, či na bytových jednotkách. Uživatelům,

s nutností vhodné diety, je zajištěna dieta diabetická, žlučnicková, či neslaná, s ohledem na další zdravotní determinanty jsou všechny diety dostupné ve struktuře mix.

Uživatelé pobytových služeb mohou využívat ke kulturním, společenským a relaxačním účelům společné prostory zařízení, tj. klubovny, společenské místnosti, tělocvičnu, ergoterapeutickou dílnu, místnost pro rehabilitaci. Objekt obklopuje oplocená zahrada, v prostoru zahrady jsou uživatelům k dispozici dvě pergoly, venkovní krb, venkovní posilovací stroje a hřiště pro petanque. Zahrada, stejně tak jako vnitřní vhodně uzpůsobené prostory, slouží nejen k aktivnímu i neaktivnímu odpočinku a relaxaci, ale především ke společenským účelům, realizaci aktivizačních činností a kulturních akcí. Výběr akcí uskutečněných v roce 2021: Velikonoční jarmark, Den s městskou policií, Minitechnohraní, Minišlápota, vystoupení ZUŠ F. L. Gassmanna Most, Kavárnička na zahradě, beseda s reborn panenkami, Den seniorů, Turnaj v člověče nezlob se, Turnaj v curlingu, vánoční trhy, mikulášská nadílka, Dudácká kapela. V roce 2021 obdržela organizace interaktivní terapeutické hračky, které jsou využívány pro aktivizaci uživatelů, zlepšení jejich psychické pohody a zmírnění pocitu osamění. Současně je v rámci aktivizace využívána pro zlepšení psychologické a sociálně-integrační stránky (vliv psychosociální a fyziorehabilitační) canisterapie. Vizí pro budoucí období je pořídit další obdobné terapeutické hračky a rozšířit možnost využití canisterapie prostřednictvím dalšího psa – canisterapeuta.

Obrázek č. 2 Objekt Barvířská 495, Most



Obrázek č. 3 Objekt Barviřská 495, Most – společenský sál a jídelna



Významné akce v rámci oprav a údržby byla oprava elektrického žehliče, nátěr a oprava plotu kolem zařízení, rekonstrukce centrálních koupelen na 3. a 6. NP objektu a rekonstrukce části bytových jader.

Pro zkvalitnění péče o uživatele a zvyšování komfortu personálu při manipulaci s imobilními uživateli byla zakoupena dvě polohovatelná sprchová křesla, rehabilitační motodlaha a rehabilitační přístroj Kinetec Pedala. Bytové jednotky uživatelů byly nově vybaveny pečovatelskými elektrickými lůžky, antidekubitními matracemi a evakuačními podložkami.

Obrázek č. 4 Objekt Barviřská 495, Most – altán na zahradě



Domov pro seniory, Jiřího Wolкера 404, Most

Posláním domova pro seniory je podpora seniorů, kteří potřebují pomoc druhé osoby. Cílovou skupinou jsou senioři ve věku od 65 let.

K datu 31. prosince 2021:

- kapacita zařízení 96 lůžek
- v průběhu roku 2021 službu využilo 89 uživatelů
- k 31. prosinci 2021 umístěno 65 uživatelů (někteří uživatelé obývají dvoupokojovou obytnou jednotku), z toho 51 žen a 14 mužů
- počet uživatelů závislých na pomoci jiné fyzické osoby ve stupni I – 13
- počet uživatelů závislých na pomoci jiné fyzické osoby ve stupni II – 10
- počet uživatelů závislých na pomoci jiné fyzické osoby ve stupni III – 9
- počet uživatelů závislých na pomoci jiné fyzické osoby ve stupni IV – 4
- počet uživatelů trvale upoutaných na lůžko – 16
- počet uživatelů mobilních za pomoci druhé osoby nebo technických pomůcek – 32
- průměrný věk uživatelů – 84,7 let.

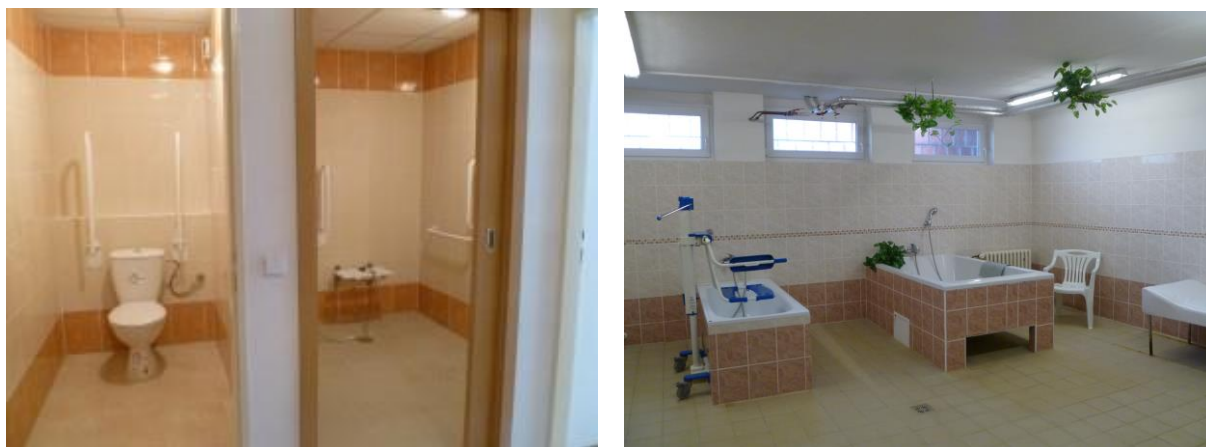
Objekt domova pro seniory se skládá ze tří spolu propojených budov, objekt je po částečné rekonstrukci a od roku 2012 využívá pro ohřev teplé vody 56 solárních panelů nainstalovaných na střeše objektu.

Obrázek č. 5 Objekt Jiřího Wolкера 404, Most



Kapacita služby je 96 lůžek. Služba je poskytována nepřetržitě. Ubytování je poskytováno ve dvou třípodlažních budovách umístěných v prostředí, které uživatelům umožňuje sociální kontakt s okolním prostředím. Uživatelé mají k dispozici 24 jednolůžkových pokojů s vlastním sociálním zařízením (tzv. garsonky) a 72 jednolůžkových pokojů (vždy dva pokoje mají společné sociální zařízení), které jsou vybaveny vlastním nábytkem uživatele. Společné prostory jsou k dispozici všem uživatelům i špatně mobilním či pohybujičím se na vozíku. Pohyb mezi patry a ven je umožněn bezbariérovým výtahem. Uživatelé mohou využívat klubovnu s televizí, chodby, ergoterapeutickou dílnu, společnou jídelnu a zahradu. Chodby na jednotlivých patrech jsou vybaveny plastovými madly usnadňujícími pohyb a nejsou na nich zbytečné překážky. Uživatelům umožňují posezení křesla umístěná na společných chodbách a knihovničky pro výběr knih. Uživatelé se mohou stravovat na hlavní jídelně v budově domova či na bytových jednotkách.

Obrázek č. 6 Objekt Jiřího Wolkerova 404, Most – zrekonstruovaná sociální zařízení a centrální koupelna



V roce 2021 se v oblasti zlepšování podmínek realizovala rekonstrukce bytových jader ve třech bytových jednotkách, výměna kuchyňských linek ve třech bytových jednotkách, instalace kuchyňských linek v prostorech sesterny, černé kuchyně a služebny, instalace klimatizace v prostorech sesterny, služebny, kuchyněk v poschodí zařízení, nákup 5 kusů elektrických polohovacích lůžek, nákup vybavení do šatny zaměstnanců, nákup cvičících strojů na zahradu pro uživatele, nákup interaktivního programu pro klienty stacionáře, nákup 1 ks koupacího lůžka, 1 ks rollboardu, nákup polohovacích pomůcek (5 ks antidekubitních aktivních matrací).

Obrázek č. 7 Objekt Jiřího Wolкера 404, Most – společné prostory



Akce pro uživatele domova – Curlingový mač, Oslava MDŽ s MŠ Bělehradská, Čarodějnické grilování, Seniorský parkur, Sportování na zahradě, Rozsvícení vánočního stromku, Mikulášská zábava, Vánoční prodejní trhy, Bingo a Kavárničky.

Domov pro seniory, Antonína Dvořáka 2166, Most

Posláním domova pro seniory je podpora seniorů, kteří potřebují pomoc druhé osoby. Cílovou skupinou jsou mladší senioři (65 – 80 let) a starší senioři (nad 80 let).

K datu 31. prosince 2021:

- kapacita zařízení 35 lůžek
- v průběhu roku 2021 službu využilo 39 uživatelů
- k 31. prosinci 2021 umístěno 33 uživatelů, z toho 28 žen a 5 mužů
- počet uživatelů závislých na pomoci jiné fyzické osoby ve stupni I – 13
- počet uživatelů závislých na pomoci jiné fyzické osoby ve stupni II – 12
- počet uživatelů závislých na pomoci jiné fyzické osoby ve stupni III – 4
- počet uživatelů závislých na pomoci jiné fyzické osoby ve stupni IV – 2
- počet uživatelů trvale upoutaných na lůžko – 7
- počet uživatelů mobilních za pomoci druhé osoby nebo technických pomůcek – 26
- průměrný věk uživatelů – 85 let.

Kapacita služby 35 lůžek. Sociální služba je poskytována nepřetržitě v rozsahu ubytování, stravování a úkonů péče. Součástí ubytovacích služeb je provádění běžného úklidu a praní prádla. Strava je uživatelům poskytována čtyřikrát denně. Strava se podává dle přání uživatele na bytové jednotce nebo na společných jídelnách. Oběd i večeři si mohou uživatelé vybírat ze dvou variant. Na základě doporučení ošetřujícího lékaře může být uživateli poskytnuta strava dietní. Úkony péče se provádějí dle míry závislosti uživatele na pomoci jiné osoby.

Obrázek č. 8 Objekt Antonína Dvořáka 2166, Most



Budova zařízení je třípatrová. Uživatelé mají k dispozici 35 samostatných jednolůžkových bytových jednotek. Všechny bytové jednotky jsou vybaveny elektrickými polohovacími postelemi včetně nočního stolku. Bytové jednotky jsou dále vybaveny malou kuchyňskou linkou a evakuační podložkou. Uživatelé mohou volně využívat další společné prostory, které jsou v zařízení k dispozici. Na každém podlaží budovy jsou společné kuchyňky vybavené elektrickými kamny s troubou a společné jídelny. V zařízení je uživatelům k dispozici reminiscenční místnost a ergodílna, kde se provádějí skupinové volnočasové aktivity. V 1. a 3. patře se nacházejí centrální koupelny, které využívají imobilní uživatelé stávajících bytových jednotek. Ve sklepních prostorách budovy se nachází technické zázemí včetně společné prádelny. V zařízení je k dispozici výtah, kterým se lze dopravit na zahradu, která je rovněž v zařízení uživatelům k dispozici. Na zahradě se nacházejí lavičky, gril a zahradní altán pro

společné aktivizace uživatelů. Jako záložní zdroj pro přepravu uživatelů mezi jednotlivými patry slouží schodišťová sedačka. Do zařízení pravidelně dochází pedikérka a kadernice.

Mezi větší akce uspořádané pro uživatele lze zařadit: zahradní slavnost na téma Velká narozeninová párty, dvě reminiscenční terapie v rámci projektu „Vzpomínky jsou součástí našeho života“ – Co jsme rádi jedli a jak se vařilo a Filmy našeho života, turnaj v Bingu mezi domovy pro seniory, hudební dopoledne s Krušnohorskými dudáky, Sportovní dopoledne + kosmetická poradna za účasti a pomoci pracovníků v rámci - Dobrovolnického dne magistrátu města Mostu, rozsvěcení vánočního stromku, slavnostní vánoční posezení.

Obrázek č. 9 Objekt Antonína Dvořáka 2166, Most – společné prostory zařízení



Obrázek č. 10 Objekt Antonína Dvořáka 166, Most – centrální koupelna



7.2 Domov se zvláštním režimem

Domov se zvláštním režimem je součástí objektu Barvířská 495, Most. Posláním domova se zvláštním režimem je podpora uživatelů, kteří se z důvodu Alzheimerovy choroby ocitli v nepříznivé sociální situaci a potřebují pomoc druhé osoby.

Cílovou skupinou jsou osoby s chronickým dušením onemocněním ve věku od 55 let.

K datu 31. prosince 2021:

- kapacita zařízení 33 lůžek
- v průběhu roku 2021 službu využilo 48 uživatelů
- k 31. prosinci 2021 umístěno 33 uživatelů, z toho 29 žen a 4 muži
- počet uživatelů závislých na pomoci jiné fyzické osoby ve stupni I – 3
- počet uživatelů závislých na pomoci jiné fyzické osoby ve stupni II – 4
- počet uživatelů závislých na pomoci jiné fyzické osoby ve stupni III – 17
- počet uživatelů závislých na pomoci jiné fyzické osoby ve stupni IV – 6
- průměrný věk uživatelů – 85,9 let.

Kapacita služby je 33 lůžek. Služba je poskytována nepřetržitě. Uživatelé jsou ubytováni v jednolůžkových a dvoulůžkových pokojích v 1. a 4. nadzemním podlaží objektu. V domově se zvláštním režimem mají uživatelé sociální a kulturní zázemí. Uživatelům je k dispozici klubovna s televizí a možností aktivit, jídelna, centrální koupelna s moderním vybavením. Uživatelé jsou ubytováni v pokojích vybavených nábytkem poskytovatele. Bytové jednotky jsou vybaveny signalizačním zařízením. Uživatelé se mohou stravovat na kuchyňkách v příslušném patře, či na bytových jednotkách. V roce 2021 byla provedena výměna podlahových krytin v bytových jednotkách a výměna vestavěných skříní. Podrobnější informace o stravování, společenských aktivitách a existenci nového vybavení a pomůcek uvedené v souvislosti s pobytovou službou Domov pro seniory, jsou relevantní i pro pobytovou službu Domov se zvláštním režimem. U této sociální služby je s ohledem na její specifika ještě významněji kladen důraz na posouzení a zohlednění individuálních potřeb a zdravotního stavu uživatelů pro zajištění jejich bezpečnosti a ochrany.

7.3 Domov pro osoby se zdravotním postižením

Domov pro osoby se zdravotním postižením je součástí objektu Barvířská 495, Most. Jeho posláním je podpora uživatelů, kteří se z důvodu tělesného nebo zdravotního postižení ocitli v nepříznivé sociální situaci a potřebují pomoc druhé osoby. Cílovou skupinou jsou osoby s tělesným a zdravotním postižením ve věku od 40 let.

K datu 31. prosince 2021:

- kapacita zařízení 6 lůžek
- v průběhu roku 2021 službu využilo 6 uživatelů
- k 31. prosinci 2021 umístěno 6 uživatelů, z toho 5 mužů a 1 žena
- počet uživatelů závislých na pomoci jiné fyzické osoby ve stupni II – 2
- počet uživatelů závislých na pomoci jiné fyzické osoby ve stupni III – 3
- počet uživatelů závislých na pomoci jiné fyzické osoby ve stupni IV – 1
- počet uživatelů trvale upoutaných na lůžko – 1
- počet uživatelů mobilních za pomoci druhé osoby nebo technických pomůcek – 3
- průměrný věk uživatelů – 56,9 let.

Kapacita služby je 6 lůžek. Soukromí uživatelů je standardně zajištěno v jednolůžkových pokojích. Bytová jednotka se skládá ze dvou pokojů a má pro oba pokoje společné sociální zařízení. Uživatelé domova pro osoby se zdravotním postižením mohou využívat i centrální koupelnu ve třetím patře objektu. Všechny bytové jednotky jsou vybaveny signalizačním zařízením, které je společné vždy pro dva pokoje. Pokud uživatel potřebuje z důvodu své špatné mobility signalizaci u lůžka, je mu přidělen pager. Uživatelé se mohou stravovat na hlavní jídelně v budově domova, nebo dle zdravotního stavu na kuchyňkách v příslušném patře, či na bytových jednotkách. Podrobnější informace o stravování, společenských aktivitách a existenci nového vybavení a pomůcek uvedené v souvislosti s pobytovou službou Domov pro seniory, jsou relevantní i pro pobytovou službu Domov pro osoby se zdravotním postižením. Také v případě této služby platí, že jsou ve všech směrech zohledňovány její specifika a individuální potřeby uživatelů.

7.4 Denní stacionáře

Denní stacionář pro seniory a handicapované občany, Barvířská 495, Most

Posláním ambulantní služby denního stacionáře pro seniory a handicapované občany je podpora osob, které se z důvodu věku či zdravotního stavu ocitli v nepříznivé sociální situaci, vyžadují podporu druhé osoby, kterou jim rodina vzhledem ke svým aktivitám není schopna během dne poskytnout (senioři, osoby s kombinovaným postižením, osoby s mentálním postižením, osoby s tělesným postižením). Cílovou skupinou jsou osoby ve věku od 55 let.

Kapacita služby jsou 4 uživatelé. Denní stacionář je umístěn ve 4. NP objektu. Zařízení je dobře místně i časově dosažitelné. Okolí budovy disponuje oplocenou zahradou vybavenou altánem s posezením. Klientům je zajišťována péče v rozsahu základních činností - pomoc při zvládnutí běžných úkonů péče o vlastní osobu, pomoc při osobní hygieně, poskytnutí stravy, výchovné, vzdělávací a aktivizační činnosti, zprostředkování kontaktu se společenským prostředím, sociálně terapeutické činnosti, pomoc při uplatňování práv, oprávněných zájmů a při obstarávání osobních záležitostí. Veškeré vnitřní prostory zařízení jsou bezbariérové. Uživatelé služby mohou v místě využívat klubovnu, odpočinkovou místnost, kuchyňku a jídelnu, dále také sociální zařízení, společenské prostory a ergodílnu. Uživatelé se stravují v jídelně denního stacionáře. V roce 2021 využili služeb stacionáře celkem 3 uživatelé.

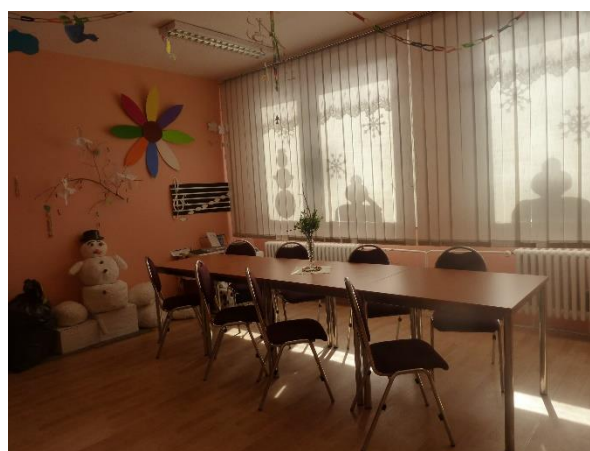
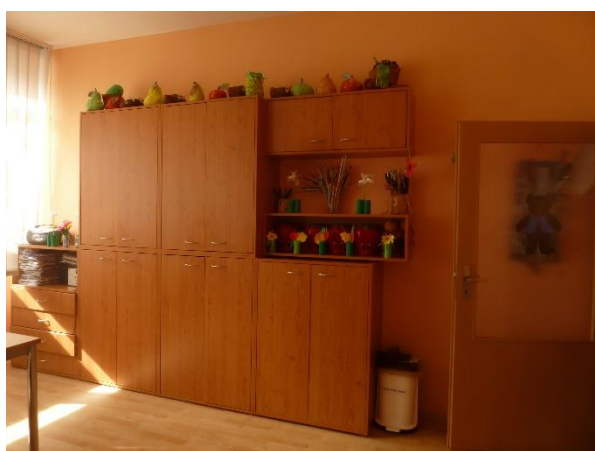
Denní stacionář pro mentálně postižené klienty, příp. kombinovaně handicapované občany, Jiřího Wolkerova 404, Most

Posláním denního stacionáře pro mentálně postižené klienty, příp. kombinovaně handicapované občany s ukončenou školní docházkou, je podpora postižených osob v denních činnostech, které vedou k sociálnímu začlenění a zkvalitnění života. Péče je zaměřena na rehabilitaci a podporu psychologického vývoje klientů. Cílovou skupinou jsou osoby s kombinovaným, mentálním a tělesným postižením ve věku od 18 let do 55 let věku.

Kapacita služby je 11 klientů. Denní stacionář je umístěn v přízemí objektu. Zařízení je dobře místně i časově dosažitelné. Okolí budovy má oplocenou zahradu vybavenou altánem s posezením. Klientům je zajišťována péče v rozsahu základních činností - pomoc při zvládnutí běžných úkonů péče o vlastní osobu, pomoc při osobní hygieně, poskytnutí stravy, výchovné, vzdělávací a aktivizační činnosti, zprostředkování kontaktu se společenským prostředím, sociálně terapeutické činnosti, pomoc při uplatňování práv, oprávněných zájmů a při obstarávání osobních záležitostí. Veškeré vnitřní prostory zařízení jsou bezbariérové. Klienti služby mohou v místě využívat pět místností (klubovnu, odpočinkovou místnost, kuchyňku,

šatnu a jídelníčku), dále také sociální zařízení, společenské prostory, ergodílnu a tělocvičnu zařízení domova. V odpočinkové místnosti mají klienti k dispozici pohodlné sezení, relaxační křesla a válendy. Klienti jsou vedeni pracovníci v sociálních službách – klíčovými pracovníky dle týdenního plánu aktivit a podporování v soběstačnosti. Dle potřeby klientů je možno sjednat rehabilitaci formou fakultativní služby. Klienti se stravují v jídelně denního stacionáře. Strava je dovážena z centrální kuchyně v objektu Barvířská 495, Most. Při výdeji stravy jsou zajištěny bezpečnostní a hygienické podmínky. Veškeré vnitřní prostory zařízení jsou bezbariérové.

Obrázek č. 11 Objekt Jiřího Wolkerova 404, Most – prostory stacionáře



Služba byla v roce 2021 poskytnuta 15 klientům. Pro uživatele byly zorganizovány aktivity, které vedly k integraci osob s mentálním postižením do společnosti.

Denní dětský rehabilitační stacionář, Františka Malíka 973, Most

V rehabilitačním stacionáři se poskytuje kvalifikovaná komplexní péče dětem ve věku 1 – 17 let s kombinovaným postižením, zejména s poruchami hybnosti, dětem převážně postiženým dětskou mozkovou obrnou a dětem s duševní poruchou. Kapacita služby pro denní pobyt je 12 klientů, v roce 2021 využívalo služeb denního pobytu 20 klientů.

Obrázek č. 12 Objekt Františka Malíka 973, Most – sociální zázemí personálu, sklad



V roce 2021 došlo k rekonstrukci vstupní haly stacionáře. Ve vnitřních prostorách haly byla položena nová dlažba, byly moderně vymalovány stěny a vyměněno stávající zábradlí za nové. Dále byla položena nová PVC krytina na schodiště, které vede do prvního poschodí, kde došlo rovněž k výměně podlahové krytiny. Rekonstrukcí prošlo i sociální zázemí personálu dětského stacionáře, ve kterém došlo k pokládce dlažby, stěny byly obloženy novými obkladačkami, poté bylo instalováno nové umyvadlo, toaleta a sprchový kout. Místnost, která slouží k uložení hraček ve stacionáři, byla vybavena novými vestavěnými skříněmi vytvořenými na míru.

Do vstupní haly pro zaměstnance byla taktéž položena nová podlahová krytina – dlažba.

Během roku 2021 byly do dětského stacionáře zakoupeny nové didaktické pomůcky a došlo k obměně těch stávajících.

Chod zařízení byl v roce 2021 opět poznamenán pandemií COVID – 19, a to především v oblasti pořádaných akcí, kdy veškeré aktivity byly prováděné s ohledem na aktuální platná opatření COVID – 19. Vzhledem k pozitivitě jedné z pracovnic stacionáře bylo zařízení na základě rozhodnutí KHS Ústeckého kraje od 01. do 12.03.2021 uzavřeno z důvodu karantény. Od 15.03.2021 bylo zařízení opět v běžném provozu a stacionář znovu navštěvovaly děti.

Vzdělávání pracovníků probíhalo především formou online kurzů a během roku jej personál řádně splnil. Pracovnice volily převážně kurzy zaměřené na specifika dětí s postižením, tak aby absolvované kurzy přispěly ke zlepšení stavu klientů.

Obrázek č. 13 Objekt Františka Malíka 973, Most

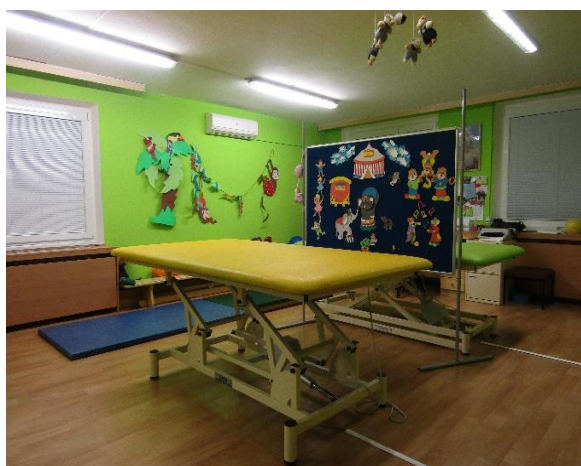


V rámci rehabilitace jsou dětem ve stacionáři poskytovány činnosti zaměřené na rozvoj:

- motorických funkcí – rozvíjení hrubé a jemné motoriky prostřednictvím různorodých her a fyzioterapie dle ordinace lékaře
- návyků a sebeobslužných dovedností – nácvik a upevňování návyků v oblasti stravování, osobní hygieny, oblékání a svlékání
- kognitivních funkcí – rozvíjení řeči (popřípadě alternativní formy komunikace), vnímání, myšlení paměti, pozornosti atd. s využitím širokého spektra her, speciálně pedagogických metod, bazální stimulace atd.
- sociálních dovedností – prostřednictvím plánovaných společenských akcí, her a každodenních interakcí s ostatními dětmi a s tetami v zařízení umožňujeme dítěti osvojit si pravidla společensky žádoucího chování.

Veškeré činnosti zajišťují kvalifikované pracovnice – fyzioterapeutky.

Obrázek č. 14 Objekt Františka Malíka 973, Most – prostory rehabilitace



Aktivizace se neomezuje jen na spolupráci při rehabilitaci, současně je nutné podporovat neuropsychický vývoj dítěte, včetně psychologického a výchovného vedení i sociální adaptace. Současně s léčbou je dětem poskytována také výchovně – vzdělávací a sociální péče.

Tuto péči zajišťují speciální pedagog a pracovníce v sociálních službách.

Tabulka č. 6 Denní dětský rehabilitační stacionář - přehled léčebných výkonů za rok 2021

Zdravotní výkon	Děti s pobytem ve stacionáři	Děti docházející ambulantně	Celkem
Individuální cvičení	744	532	1 276
Vojtova metoda	861	2067	2928
Vířivka	40	-	40
Konzultace	7	19	26
Kontrolní vyšetření	2	1	3
Individuální LVT	-	18	18
Kineziologický rozbor	1	-	1
LTV individuální, na přístrojích, pod dohledem	-	11	11
Mobilizace páteře	-	6	6
Vstupní vyšetření	5	99	104
Měkké techniky	121	53	174
Celkem výkonů	1781	2795	4576

7.5 Pečovatelská služba

V roce 2021 využilo služeb pečovatelské služby celkem 292 klientů.

Nežádanějšími službami byla příprava, pomoc a podpora při podávání jídla, běžný úklid, pomoc při úkonech osobní hygieny a běžné nákupy.

Tabulka č. 7 Pečovatelská služba – poskytnuté základní služby v hodinách za rok 2021

Úkony	Počet hodin poskytnuté služby	Počet klientů využívajících službu
běžný nákup	743	39
běžný úklid a údržba domácnosti	1 249	56
doprovod k lékaři, na instituce	7	3
pochůzky	270	26
příprava, pomoc a podpora při podávání jídla a pití	1 423	13
pomoc při oblékání a svlékání	15	4
pomoc při prostorové orientaci pohybu ve vnitřním prostoru	43	8
pomoc při úkonech osobní hygieny	1 271	22
pomoc při zajištění velkého úklidu	165	102

Tabulka č. 8 Pečovatelská služba – poskytnuté úkony v kg za rok 2021

Úkon	Množství prádla v kg	Počet klientů využívajících službu
praní a žehlení prádla	70	30

Tabulka č. 9 Pečovatelská služba – poskytnuté úkony za rok 2021

Úkony pečovatelské služby	Počet úkonů	Počet klientů využívající službu
dovážka obědů	15 491	134

Obrázek č. 15 *Pečovatelská služba – zázemí pro pracovníky pečovatelské služby a vozidlo pro rozvoz stravy*



7.6 Středisko denní péče

Středisko denní péče pro děti do 3 let věku, Františka Malíka 973, Most (tzv. jesle)

Posláním střediska denní péče je poskytování výchovné a zdravotně preventivní péče dětem ve věku od 16 měsíců do 3 let věku. Kapacita střediska je 23 míst. Středisko bylo v průběhu roku 2021 v provozu 182 dní, v průměru docházelo denně 12 – 13 dětí.

K 31. prosinci 2021 bylo zapsáno k denní docházce 23 dětí. V roce 2021 proběhla zdařilá rekonstrukce vstupní haly objektu.

Došlo k položení nové dlažby, výmalbě stěn, obměně zábradlí a pokládce nové PVC krytiny na schodišti a podlaze v prvním patře zařízení. Zakoupeny byly rovněž nové hračky, které u dětí podporují psychomotorický ale i inteligenční rozvoj.

Rok 2021 se opět nesl v duchu covidových opatření, které ovlivnily chod našeho zařízení, kdy bylo na jaře středisko uzavřené od 01.03. – 12.05.2021, a veškeré následné aktivity se realizovaly v závislosti na nařízených opatřeních v rámci pandemie.

Obrázek č. 16 Středisko denní péče – prostory vstupní haly



Děti docházející do střediska (společně s dětmi z denního dětského rehabilitačního stacionáře) se zúčastnily mnoha akcí, např. Den dětí, Setkání rodin na zahradě, Ponožkový den – výzva pro lidi na podporu lidí s Downovým syndromem, Dýňování, Den otevřených dveří, Ochutnávka ovoce, Masopustní rej, Mikulášská nadílka, Čekání na Ježíška, Velikonoce, Halloween, Lamatrekking, Fotbalový turnaj, Klobouková promenáda a další

7.7 Penziony pro seniory

Penziony pro seniory jsou určeny pro bydlení osob, které jsou ve starobním důchodu nebo osoby pobírající invalidní důchod pro invaliditu třetího stupně, které nepotřebují pomoc druhé osoby.

Ve všech penzionech pro seniory jsou služby poskytovány v rámci pečovatelské služby (např. nákupy, doprovody na vyšetření, praní prádla, úklid, dovoz stravy).

Penzion pro seniory, Albrechtická 1074, Most

- kapacita zařízení: 60 bytů
- k 31. prosinci 2021 umístěno 66 obyvatel, z toho 45 žen a 21 mužů
- průměrný věk obyvatel: 74,2

Nejvýznamnější akcí, která v roce 2021 proběhla, bylo dokončení zateplení části budovy A včetně 4 bezbariérových bytů, které jsou součástí Penzionu pro seniory. Jednalo se již o 3. etapu zateplení objektu.

V zařízení se pravidelně konají taneční zábavy, cvičení pro seniory pod vedením dobrovolnice a ergo dílna.

Zařízení spolupracuje v rámci mezigeneračních aktivit s mateřskou školou Albrechtická v Mostě.

Obrázek č. 17 Objekt Albrechtická 1074, Most



Penzion pro seniory, Komořanská 818, Most

- kapacita zařízení 86 bytů
- k 31. prosinci 2021 umístěno 97 obyvatel, z toho 71 žen a 26 mužů
- průměrný věk obyvatel – 79,6 let.

V roce 2021 byly na část střechy instalovány nástrahy na holuby. Ke zvýšení bezpečnosti obyvatel byl instalován kamerový systém k zadnímu vchodu do budovy, dále bylo upraveno oplocení u tohoto zadního východu. V rámci bezpečnosti bylo také instalováno noční světlo nad vchod do zahrady, zahrada je teď díky tomu osvětlena celou noc.

Dne 30. 9. 2021 proběhla v zařízení Svatováclavská zábava, 16. 9. jsme se společně vydali v rámci minišlápoty na rozhlednu na vrch Šibeník, dne 26. 10. se obyvatelé sešli na Halloweenském posezení a dne 26. 11. jsme slavnostně rozsvítili vánoční strom. Od druhého pololetí také každý měsíc pravidelně probíhaly kavárničky, které si organizují obyvatelé samostatně. V zařízení působí soubor Komořanky, který v rámci ergoterapie vyrábí různé tematické výrobky.

Obrázek č. 18 Objekt Komořanská 818, Most



Penzion pro seniory, Ke Koupališti 1180, Most

- kapacita zařízení: 99 bytů
- k 31. prosinci 2021 umístěno 115 obyvatel, z toho 80 žen a 35 mužů
- průměrný věk obyvatel: 76

V roce 2021 vyhrála 3. místo obyvatelka paní Doris Svačinová v projektu participativního rozpočtu Hejbní Mostem. Díky tomu byl na zahradě vybudován dřevěný zahradní altán půdorysných rozměrů 5 x 6 m včetně stolů a lavic. Betonový zahradní krb s roštem na grilování, přenosné ohniště a sestavy zahradního nábytku. V zařízení se pravidelně konají taneční zábavy, cvičení, hraní kuželek, cvrkaná a stolní tenis. Každý měsíc se pravidelně konají kavárničky pro oslavence z řad obyvatel. Obyvatelé mají možnost navštěvovat ergo dílnu, kterou vede dobrovolnice.

Obrázek č. 19 Objekt Ke Koupališti 1180, Most





7.8 Poradna pro rodinu, manželství a mezilidské vztahy

Poradna pro rodinu, manželství a mezilidské vztahy v Mostě, Komořanská 818 (dále poradna)

Hlavním posláním poradny bylo v roce 2021 poskytování služeb odborného sociálního poradenství. Řešila se problematika osobní, párová a rodinná. Poradna spolupracovala se čtyřmi externími pracovníky. Veřejnost projevila zájem o rodinnou terapii, proto do týmu poradny přibyla nová rodinná poradkyně.

Bylo provedeno **590** konzultací, z toho:

- | | |
|-----------------------------|------------|
| ▪ s osobní problematikou | 275 |
| ▪ s párovou problematikou | 146 |
| ▪ s rodinnou problematikou | 169 |
| ▪ se sociální problematikou | 0 |

Mezi další aktivity poradny patří:

- spolupráce s Okresním soudem v Mostě v záležitostech řešení výchovy dětí před a po rozvodu,
- spolupráce s Linkou duševní tísně, K-centrem a Probační a mediační službou ČR,

- aktivní zapojení do aktivit Oblastního sdružení Severní Čechy Asociace manželských a rodinných poradců,
- aktivní zapojení do Komunitního plánování sociálních služeb v Mostě.

Obrázek č. 20 Konzultační místnosti poradny pro rodinu, manželství a mezilidské vztahy



7.9 Ostatní činnosti

Stravovací služby

Stravovací služby zajišťované centrální kuchyní v objektu Barvířská 495, Most byly poskytovány v souladu s legislativou. V roce 2021 bylo z centrální kuchyně odebráno 112.304 obědů. Pro uživatele v pobytových službách je kuchyní zajišťována celodenní strava (v roce 2021 bylo vydáno 68.032 snídaní, 66.565 svačtin a 65.193 večeří).

Volnočasové aktivity pro klienty ze všech zařízení provozovaných MSSS v Mostě – p. o.

V roce 2021 byly aktivity seniorů v oblasti kulturní, sportovní, společenské, vzdělávací, tvořivé, vědomostní ale i rekreační ovlivněny pokračující epidemickou situací v souvislosti s onemocněním COVID – 19. I přes existující omezující opatření byly s ohledem na bezpečnost a ochranu uživatelů některé plánované i ad hoc realizované akce uskutečněny.

Nebylo možné úplně rezignovat na aktivizaci a rozvoj uživatelů a proto bylo nutné neustále pokračovat v nábídkách soběstačnosti, sebeobslužnosti, procvičování jemné motoriky, paměti, pohybových aktivit, ale i společenských kontaktech mezi seniory. Důležité bylo a je, aby senioři neztráceli zájem o svou osobu, ale také o dění ve svém okolí. Proto jsou stále nabízeny různé aktivity, které tyto důležité funkce a návyky podporují a rozvíjejí.

Mezi nabízené aktivity patří například tréninky paměti za pomoci různých kvízů a soutěží jako je Bingo; Člověče, nezlob se; ostatní deskové hry; dále je využíváno například křížovek, hádanek, testů a podobně. Oblíbenou hrou jsou karty, které se provozují na všech zařízeních. Nově mohou naši uživatelé hrát curling. Jemná motorika je podporována v ergodílnách. Výsledkem jsou současně krásné výrobky, které jsou následně vystovány při různých příležitostech, např. u příležitosti Dne seniorů nebo na farmářských trzích. Neméně přínosnou aktivitou je reminiscence. Tématem letošního roku bylo třeba téma „Móda mého mládí“ a Nejkrásnější nevěsta“. Pravidelnou aktivitou v zařízeních je cvičení s uživateli. Např. akce „Únor, měsíc chůze“, podporuje seniory v pohybu jízdou na ručních ale i klasických rotopedech, celkově za organizaci bylo najeto 958 kilometrů. Seniorská šlápota v roce 2021 probíhala v režii každého zařízení, kdy bylo možné projít a seznámit se s okolím konkrétního zařízení, z důvodu existujících omezení se jednalo o takzvanou MINI šlápotu. K podpoře pohybových aktivit byl dále zorganizován a uskutečněn rekondiční pobyt. Proběhl v hotelu Brdy, Spálené Poříčí. Po celou dobu pobytu byl k dispozici autobus a účastníci pobytu si tak mohli prohlédnout takřka všechna krásná místa v okolí.

V rámci podpory soutěživosti uživatelů proběhly turnaje ve cvrnkané, v curlingu a ve hře Člověče, nezlob se. Z významných kulturních akcí lze jmenovat: Zpívání pod okny – kdy vystoupili žáci ZUŠ F. L. Gasmanna Most, Kvarteto Severočeské filharmonie Teplice, Duo Silver a během měsíce prosince navštívili a pobavili uživatele dudáci z Krušnohorské dudácké kapely pod vedením pana Lišky. Uživatelé dále pobavilo 8 promenádních koncertů a jeden vánoční v Městském divadle Most, BIG BAND Zdenka Tölga. Realizovaly se návštěvy Městského divadla v Mostě – např. Mostecké hudební pondělky s orchestrem Nálady Petra Macka, divadelní představení Světáci, Čardášová princezna, Česká mše vánoční atd.

V adventním čase uživatelé společně navštívili také vánoční koncert děkanském kostele Nanebevzetí Panny Marie a zapojili se do 11. ročníku tradiční akce Česko zpívá koledy. Spolupráci s dalšími organizacemi a subjekty demonstuje např. společný výlet do Krásného Dvora, organizovaný městskou policií v Mostě, nebo akce „Bezpečí pro seniory a osoby s handicapem“. Oboustranné oblíbené se těší spolupráce s mateřskými školami, kdy děti vyrábějí pro seniory vánoční i jiná přáníčka, nebo s Městskou knihovnou Most, jejíž zaměstnanci za uživateli dojíždí. Zvláštní akcí je akce „Plníme přání seniorům“, která běží napříč všemi našimi zařízeními a účast v participativním rozpočtu „Hejbní Mostem“, kde byli naši uživatelé úspěšní a vyhráli interaktivní tabuli pro Domov pro seniory Barvířská.

8. Poskytování informací podle zákona č. 106/1999 Sb., o svobodném přístupu k informacím

V souladu s § 18 odst. 2 zákona č. 106/1999 Sb., o svobodném přístupu k informacím, ve znění pozdějších předpisů (dále jen „zákon“), zveřejňujeme údaje o své činnosti v oblasti poskytování informací.

Podané žádosti

V roce 2021 byly podány dvě písemné žádosti o poskytnutí informací dle zákona.

Rozhodnutí o odmítnutí žádosti

Rozhodnutí o odmítnutí žádosti nebylo v roce 2021 vydáno.

Odvolání proti rozhodnutí

Odvolání proti rozhodnutí o odmítnutí žádosti nebylo v roce 2021 podáno.

Rozsudek soudu

Rozsudek soudu ve věci přezkoumání zákonnosti rozhodnutí o odmítnutí žádosti nebyl v roce 2021 vydán.

Výčet poskytnutých výhradních licencí, včetně odůvodnění nezbytnosti poskytnutí výhradní licence

V roce 2021 nebyla poskytnuta žádná výhradní licence.

Stížnosti na postup podané podle §16a zákona

V roce 2021 nebyla podána žádná stížnost na postup při vyřizování žádosti o informace dle § 16a.

Další informace vztahující se k uplatnění zákona

Bez dalších informací.

9. Sponzoři

Služby a činnost MSSS v Mostě – p. o., v roce 2021 byly finančně podpořeny:

Statutární město Most: www.mesto-most.cz (zřizovatel organizace)

Ústecký kraj: www.kr-ustecky.cz (poskytovatel dotace na podporu sociálních služeb)

Ministerstvo práce a sociálních věcí ČR: www.mpsv.cz (poskytovatel mimořádně dotace v souvislosti s COVID – 19)

Ministerstvo zdravotnictví ČR: www.mzcr.cz (poskytovatel mimořádně dotace v souvislosti s COVID – 19)

MSSS v Mostě – p. o., obdržela v roce 2021 sponzorské dary, ať již věcné nebo finanční, od níže uvedených dárců:

DERSTAV CZ s.r.o.

MUDr. Miloš Bočan

Jiří Hasman

Helena Holanová

TZMO Czech Republic s.r.o.

Ing. Marcela Cibulková

Ingrid Dlouhá

Ing. Boriš Šťovíček

Aa Group s.r.o.

Nano2Health s.r.o.

Česká Lékárna Holding, a.s.

Lenka Jonášová

ALTRYSS s.r.o.

Arco truhlářství s.r.o.

Hana Rodová

EPG Central Most s.r.o.

Tomáš Langhammer

Jiří Dvořák

Seznam tabulek

Tabulka č. 1	Přehled zaregistrovaných sociálních služeb
Tabulka č. 2	Členění zaměstnanců podle pohlaví k 31. prosinci 2021
Tabulka č. 3	Členění zaměstnanců podle profesí k 31. prosinci 2021
Tabulka č. 4	Členění zaměstnanců podle vzdělání k 31. prosinci 2021
Tabulka č. 5	Náklady, výnosy, výsledek hospodaření rok 2021
Tabulka č. 6	Denní dětský rehabilitační stacionář - přehled léčebných výkonů za rok 2021
Tabulka č. 7	Pečovatelská služba – poskytnuté základní služby v hodinách za rok 2021
Tabulka č. 8	Pečovatelská služba – poskytnuté úkony v kg za rok 2021
Tabulka č. 9	Pečovatelská služba – poskytnuté úkony za rok 2021

Seznam obrázků

- Obrázek č. 1 Organizační struktura
- Obrázek č. 2 Objekt Barvířská 495, Most
- Obrázek č. 3 Objekt Barvířská 495, Most – společenský sál a jídelna
- Obrázek č. 4 Objekt Barvířská 495, Most – altán na zahradě
- Obrázek č. 5 Objekt Jiřího Wolкера 404, Most
- Obrázek č. 6 Objekt Jiřího Wolкера 404, Most – zrekonstruovaná sociální zařízení a centrální koupelna
- Obrázek č. 7 Objekt Jiřího Wolкера 404, Most – společné prostory
- Obrázek č. 8 Objekt Antonína Dvořáka 2166, Most
- Obrázek č. 9 Objekt Antonína Dvořáka 2166, Most – společné prostory zařízení
- Obrázek č. 10 Objekt Antonína Dvořáka 2166, Most – centrální koupelna
- Obrázek č. 11 Objekt Jiřího Wolкера 404, Most – prostory stacionáře
- Obrázek č. 12 Objekt Františka Malíka 973, Most – sociální zázemí personálu, sklad
- Obrázek č. 13 Objekt Františka Malíka 973, Most
- Obrázek č. 14 Objekt Františka Malíka 973, Most – prostory rehabilitace
- Obrázek č. 15 Pečovatelská služba – zázemí pro pracovníky pečovatelské služby a vozidlo pro rozvoz stravy
- Obrázek č. 16 Středisko denní péče – prostory příjmu a herny
- Obrázek č. 17 Objekt Albrechtická 1074, Most
- Obrázek č. 18 Objekt Komořanská 818, Most
- Obrázek č. 19 Objekt Ke Koupališti 1180, Most
- Obrázek č. 20 Konzultační místnosti poradny pro rodinu, manželství a mezilidské vztahy