



# HARMONIE TŘETÍHO VĚKU

Časopis Městské správy sociálních služeb v Mostě – příspěvkové organizace  
88. vydání / březen 2023



**VÝROČNÍ ZPRÁVA**  
MĚSTSKÉ SPRÁVY SOCIÁLNÍCH SLUŽEB  
V MOSTĚ – PŘÍSPĚVKOVÉ ORGANIZACE  
ZA ROK 2022



**MŠSSS**  
Městská správa sociálních služeb  
v Mostě - příspěvková organizace

# VÝROČNÍ ZPRÁVA MSSS

<b>1. ZÁKLADNÍ ÚDAJE</b> .....	3
<b>2. POSLÁNÍ A CÍLE ORGANIZACE</b> .....	3
<b>3. VYMEZENÍ HLAVNÍHO ÚČELU A TOMU ODPOVÍDAJÍCÍHO PŘEDMĚTU ČINNOSTI</b> .....	3
<b>4. ORGANIZAČNÍ STRUKTURA A ZAMĚSTNANCI</b> .....	5
<b>5. PÉČE O ZAMĚSTNANCE A PERSONÁLNÍ ZAJIŠTĚNÍ</b> .....	6
<b>6. HOSPODAŘENÍ A FINANČNÍ SITUACE ORGANIZACE</b> .....	9
<b>7. PROVOZOVANÁ ZAŘÍZENÍ</b> .....	10
7.1 Domovy pro seniory .....	10
7.2 Domov se zvláštním režimem .....	15
7.3 Domov pro osoby se zdravotním postižením .....	15
7.4 Denní stacionáře .....	16
7.5 Pečovatelská služba .....	18
7.6 Středisko denní péče .....	20
7.7 Penziony pro seniory .....	21
7.8 Poradna pro rodinu, manželství a mezilidské vztahy .....	24
7.9 Ostatní činnosti .....	24
<b>8. POSKYTOVÁNÍ INFORMACÍ PODLE ZÁKONA Č. 106/1999 SB., O SVOBODNÉM PŘÍSTUPU K INFORMACÍM</b> .....	26
<b>9. SEZNAM POSKYTOVATELŮ DOTACÍ A DARŮ V ROCE 2022</b> .....	26
<b>10. ZÁVĚREM</b> .....	27

*Freddie a jeho lamí sourozenci z Alpakárny v Mostě navštívili Penzion pro seniory v ul. Komořanská*



Grafické zpracování a tisk: TISKÁRNA K&B, s. r. o. Most



## 1. ZÁKLADNÍ ÚDAJE

Městská správa sociálních služeb v Mostě – příspěvková organizace (dále jen „organizace“), je příspěvkovou organizací statutárního města Mostu. Je zřízena na dobu neurčitou. Úplné znění zřizovací listiny účinné od 1. října 2014 bylo schváleno usnesením Zastupitelstva města Mostu č. 709/29/2014 ze dne 25. září 2014.

Název organizace:	Městská správa sociálních služeb v Mostě – příspěvková organizace
Zřizovatel:	statutární město Most
Sídlo organizace:	Barvířská 495, 434 01 Most
Telefon:	476 768 973
ID datové schránky:	esw4siu
E-mail:	sekretariat@msss-most.cz
Webové stránky:	www.msss-most.cz
IČ:	00831212
DIČ:	CZ00831212
Číslo bankovního účtu:	1041437369/0800 (Česká spořitelna, a. s.)
Statutární zástupce organizace:	Ing. Luboš Trojna
Počet zaměstnanců k 31. 12. 2022:	291

## 2. POSLÁNÍ A CÍLE ORGANIZACE

Posláním organizace je zabezpečení záležitostí, které jsou dle § 35 zákona č. 128/2000 Sb., o obcích, ve znění pozdějších předpisů v zájmu města a jeho občanů, především za účelem uspokojování potřeb občanů v oblasti sociálních služeb podle zákona č. 108/2006 Sb., o sociálních

službách, ve znění pozdějších předpisů a vyhlášky MPSV č. 505/2006 Sb., kterou se provádějí některá ustanovení zákona o sociálních službách, ve znění pozdějších předpisů. Cílem organizace je poskytovat kvalitní služby ve všech oblastech jejího působení.

## 3. VYMEZENÍ HLAVNÍHO ÚČELU A TOMU ODPOVÍDAJÍCÍHO PŘEDMĚTU ČINNOSTI

Hlavní předmět činnosti organizace je:

- ✓ poskytování sociálního poradenství,
- ✓ poskytování sociálních služeb formou služeb pobytových, ambulantních a terénních v příslušných zařízeních sociálních služeb,
- ✓ provozování zdravotnických zařízení,
- ✓ zajištění provozu penzionů pro seniory,
- ✓ zajištění provozu zařízení „Péče o děti do tří let věku v denním režimu“.

Mezi odpovídající předmět činnosti patří:

- ✓ správa majetku ve vlastnictví zřizovatele, předaného smlouvou o výpůjčce,
- ✓ pronájmy nebytových prostor včetně vnitřního vybavení,
- ✓ pronájmy pozemků,
- ✓ hostinská činnost,
- ✓ masérské, rekondiční a regenerační služby,
- ✓ přednášková činnost,
- ✓ zprostředkování obchodu a služeb,
- ✓ ubytovací služby,
- ✓ půjčování kompenzačních pomůcek.

**MSSS v Mostě – p. o.,  
zvyšuje bezpečnost pro klienty i zaměstnance**  
**VŠECHNA LŮŽKA V MSSS JSOU  
NYNÍ VYBAVENA SPECIÁLNÍ  
PODLOŽKOU PRO EVAKUACI  
IMOBILNÍCH OSOB**

MSSS vybavila všechna lůžka v domovech pro seniory, domově se zvláštním režimem a domově pro osoby se zdravotním postižením podložkou pro evakuaci imobilních osob ve stísněných prostorách.

I v pobytových sociálních službách se může stát, že je potřeba řešit krizovou situaci evakuací mnohdy imobilních osob nebo osob pohybujících se s obtížemi. Po nákupu 293 ks evakuačních podložek za 303 tis. Kč na konci roku 2021 má naše organizace již všechna lůžka v domovech pro seniory – DpS Jiřího Wolкера, DpS Barvířská, DpS Antonína Dvořáka, domově se zvláštním režimem a domově pro osoby se zdravotním postižením – DZR a DOZP Barvířská – vybavena.

# PODÁME RUKU VŠEM, KTEŘÍ NÁS POTŘEBUJÍ

Organizace je registrovaným poskytovatelem sociálních služeb. K 31. prosinci 2022 měla registrovány následující sociální služby:

## Přehled zaregistrovaných sociálních služeb

Druh služby a místo poskytování	Forma	Kapacita	Cílová skupina
Domov pro seniory Most, Barvířská 495	pobytová	273	senioři
Domov pro seniory Most, Antonína Dvořáka 2166	pobytová	35	senioři
Domov pro seniory Most, Jiřího Wolкера 404	pobytová	96	senioři
Domov se zvláštním režimem Most, Barvířská 495	pobytová	33	osoby s chronickým duševním onemocněním
Domov pro osoby se zdravotním postižením Most, Barvířská 495	pobytová	6	osoby s tělesným postižením osoby se zdravotním postižením
Denní stacionář pro mentálně postižené klienty, příp. kombinovaně handicapované občany s ukončenou školní docházkou Most, Jiřího Wolкера 404	ambulantní	11	osoby s kombinovaným postižením osoby s mentálním postižením osoby s tělesným postižením
Denní stacionář pro seniory a handicapované občany Most, Barvířská 495	ambulantní	4	senioři osoby s kombinovaným postižením osoby s mentálním postižením osoby s tělesným postižením
Denní dětský rehabilitační stacionář Most, Františka Malíka 973	ambulantní	12	osoby s kombinovaným postižením
Pečovatelská služba Most, Komořanská 818	terénní	294*	osoby s chronickým onemocněním osoby s tělesným postižením osoby se zdravotním postižením senioři
Odborné sociální poradenství Most, Komořanská 818	ambulantní	570**	oběti domácího násilí oběti trestné činnosti osoby ohrožené závislostí nebo závislé na návykových látkách osoby v krizi osoby, které vedou rizikový způsob života nebo jsou tímto způsobem života ohroženy pachatelé trestné činnosti rodiny s dítětem/děťmi senioři

\* Celkový počet klientů, kterým byla poskytnuta pečovatelská služba za rok 2022

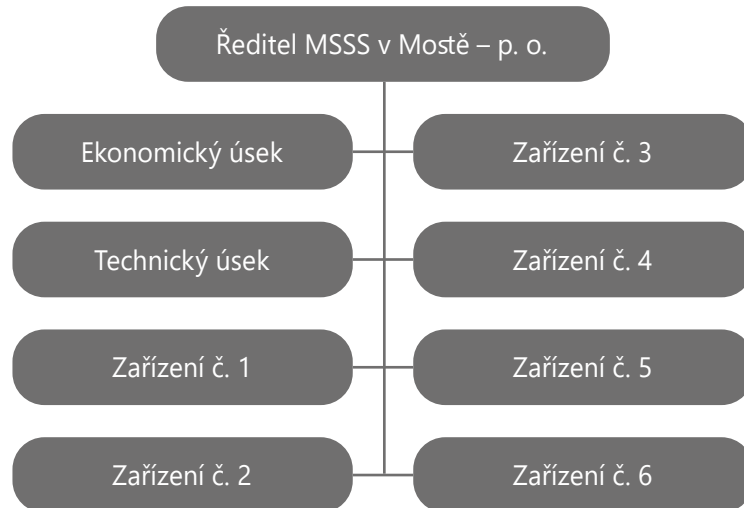
\*\* Celkový počet konzultací v roce 2022

Mimo režim sociálních služeb zajišťuje organizace v rámci hlavní činnosti provoz tří penzionů pro seniory a střediska denní péče o děti do tří let věku.

## 4. ORGANIZAČNÍ STRUKTURA A ZAMĚSTNANCI

Statutárním orgánem organizace je ředitel, kterého do funkce jmenuje zřizovatel (Rada města Mostu). Řediteli jsou podřízeni vedoucí pracovníci jednotlivých zařízení a vedoucí technického a ekonomického úseku.

### Organizační struktura



#### Zařízení č. 1

Domov pro seniory, Barvířská 495, Most  
Domov se zvláštním režimem, Barvířská 495, Most  
Domov pro osoby se zdravotním postižením, Barvířská 495, Most  
Denní stacionář pro seniory a handicapované občany, Barvířská 495, Most

#### Zařízení č. 2

Domov pro seniory, Jiřího Wolкера 404, Most  
Denní stacionář pro mentálně handicapované klienty, příp. občany s ukončenou školní docházkou, Jiřího Wolкера 404, Most

#### Zařízení č. 3

Penzion pro seniory, Albrechtická 1074, Most  
Penzion pro seniory, Ke Koupališti 1180, Most

#### Zařízení č. 4

Domov pro seniory, Antonína Dvořáka 2166, Most

#### Zařízení č. 5

Středisko denní péče o děti do tří let věku, Františka Malíka 973, Most  
Denní dětský rehabilitační stacionář, Františka Malíka 973, Most

#### Zařízení č. 6

Penzion pro seniory, Komořanská 818, Most  
Poradna pro rodinu, manželství a mezilidské vztahy, Komořanská 818, Most  
Pečovatelská služba, Komořanská 818, Most

## 5. PÉČE O ZAMĚSTNANCE A PERSONÁLNÍ ZAJIŠTĚNÍ

### Personální zajištění

Pro rok 2022 měla organizace schválený limit počtu zaměstnanců ve výši 291. Zaměstnanci organizace poskytují služby uživatelům pobytových sociálních služeb, klientům v terénních i ambulancích službách. Na chodu organizace se podílí i ostatní zaměstnanci, např. zaměstnanci údržby a ekonomického úseku, stravovacího provozu, úklidu, prádelny a recepce. Personální zajištění vychází z potřeb uživatelů, volná pracovní místa jsou zveřejňována a výběr zaměstnanců probíhá pravidelně za účasti vedoucích zaměstnanců.

### Vzdělávání zaměstnanců

Organizace klade velký důraz na kvalitní a přínosné vzdělávání svých zaměstnanců. Organizace pro profesní pracovníka v sociálních službách a sociálního pracovníka zpracovává roční plán vzdělávání. V roce 2022 bylo zorganizováno pro zaměstnance 18 akreditovaných kurzů pořádaných přímo v prostorách organizace a 22 akreditovaných kurzů mimo organizaci.

Dále se zaměstnanci zúčastnili 23 školicích akcí nebo konferencí v oblasti pracovněprávní, důchodového a nemocenského pojištění, účetnictví příspěvkových organizací a daňové problematiky, registru smluv a nakládání s odpady ve zdravotnictví. V roce 2022 organizace umožnila 7 zaměstnancům pracujících v přímé péči získat kvalifikaci pracovníka v sociálních službách účastí na kvalifikačním kurzu.

### Supervize zaměstnanců

Supervize je podpůrná metoda, která slouží k zajištění a zlepšení profesní práce nejen pro začínající zaměstnance. Pomáhá zaměstnancům zvládat náročnou práci k jejich všeobecnému profesionálnímu rozvoji a rozšiřovat jejich dovednosti. Cílem supervizí je upevnění kompetencí, tím zvýšení kvality a efektivity práce a slouží také jako prevence profesního vyhoření. Organizace umožňovala supervize zaměstnanců prostřednictvím dvou externích supervizorů. Celkem se supervizí v roce 2022 zúčastnilo 95 zaměstnanců.

### Praxe a stáže studentů

Organizace spolupracuje s Vyšší odbornou školou ekonomickou, sociální a zdravotnickou, Obchodní akademií, Střední pedagogickou školou a Střední zdravotnickou školou v Mostě. Studenti oborů sociálně právní činnost a masáže ve zdravotnictví navštěvují naše zařízení v rámci souvislé praxe. Dále umožňujeme vykonávat praxi žákům Střední školy EDUCHEM, a. s. oboru ošetřovatelka,

studentům Univerzity Jana Evangelisty Purkyně v Ústí nad Labem, obory ergoterapeut a sociální práce nebo Zápaadočeské univerzity v Plzni, obor speciální pedagogika. Ve spolupráci se vzdělávací agenturou Seduca – CZE, s. r. o., umožňujeme vykonávání praxe frekventantům kvalifikačního kurzu pro pracovníky v sociálních službách.

### Benefity pro zaměstnance a péče o zaměstnance

V roce 2022 byly zaměstnancům poskytovány různé benefity, a to v souladu s vyhláškou Ministerstva financí č. 114/2002 Sb., o fondu kulturních a sociálních potřeb, ve znění pozdějších předpisů a uzavřenou kolektivní smlouvou:

**a) stravování** – zaměstnavatel zaměstnancům v pracovním poměru ve všech směnách zajišťuje stravování prostřednictvím centrální kuchyně v objektu Barvířská 495. Zaměstnancům je poskytován příspěvek na jedno hlavní jídlo denně. V roce 2022 byl příspěvek poskytnut ve výši 151 795 Kč.

**b) příspěvek na penzijní připojištění/doplňkové penzijní spoření** – na základě daných kritérií mohou zaměstnanci získat příspěvek do výše 6 000 Kč ročně. V roce 2022 byl příspěvek poskytnut ve výši 1 033 200 Kč.

**c) dary** – peněžní dary se poskytují při příležitosti pracovního výročí, životního výročí a při prvním přiznání starobního nebo invalidního důchodu pro invaliditu třetího stupně. V roce 2022 bylo vyplaceno 226 000 Kč. Nové smlouvy o zápůjčce podepsali v roce 2022 celkem 4 zaměstnanci. Využili maximální částku pro čerpání, tj. 20 tis. Kč.

### benefity poskytované v rámci Cafeterie:

- **rekreace** – v roce 2022 byl příspěvek poskytnut ve výši 219 672 Kč
- **kultura** – v roce 2022 byl příspěvek poskytnut ve výši 111 857 Kč
- **tělovýchova a sport** – v roce 2022 byl příspěvek poskytnut ve výši 85 290 Kč
- **zdraví** – v roce 2022 byl příspěvek poskytnut ve výši 849 543 Kč.

### Indispoziční volno

Tento třídní benefit je určen všem zaměstnancům. Je chápán jako výhoda s plnou náhradou mzdy a určen především pro účely řešení krátkodobých zdravotních problémů.

### BOZP a PO

Péče o zaměstnance v organizaci je zaměřena i na bezpečnost a ochranu zdraví zaměstnanců při práci. Organizace spolupracuje s bezpečnostním technikem, který pravidelně provádí preventivní kontroly jednotlivých objektů a ve spolupráci s vedoucími zařízení zajišťuje i pravidelné proškolení v rámci BOZP a PO.

Důvodem prohlídek objektů je nejen jejich kontrola po stránce dodržování bezpečnosti práce, ale také prevence před vznikem pracovních úrazů. Organizace důsledně dbá na to, aby se zaměstnanci pravidelně zúčastňovali nejen preventivních pracovních lékařských prohlídek, ale také mimořádných.

Z celkového počtu 291 zaměstnanců absolvovalo v roce 2022 celkem 52 zaměstnanců preventivní prohlídku a 20 zaměstnanců bylo z důvodu dlouhodobé pracovní neschopnosti odesláno na mimořádnou pracovní lékařskou prohlídku.

### Členění zaměstnanců podle pohlaví k 31. 12. 2022

	PP	DPČ	DPP	MD, RD
Muži	18	4	2	
Ženy	273	9	6	10
<b>Celkem</b>	<b>291</b>	<b>13</b>	<b>8</b>	<b>10</b>

### Členění zaměstnanců podle profesí k 31. 12. 2022

Profese	Muži	Ženy	Celkem
THP	1	22	23
Střední zdravotní personál	0	25	25
Ergoterapeut, fyzioterapeut	2	8	10
Pracovník v sociálních službách	5	161	166
Sociální pracovník	2	12	14
Dělnické profese	8	45	53
<b>Celkem</b>	<b>18</b>	<b>273</b>	<b>291</b>

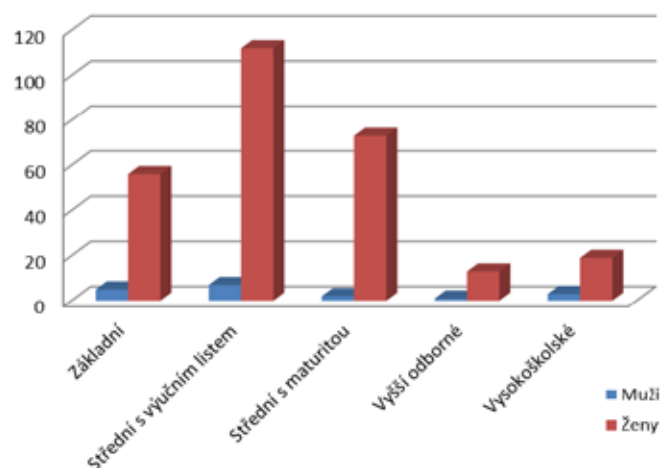
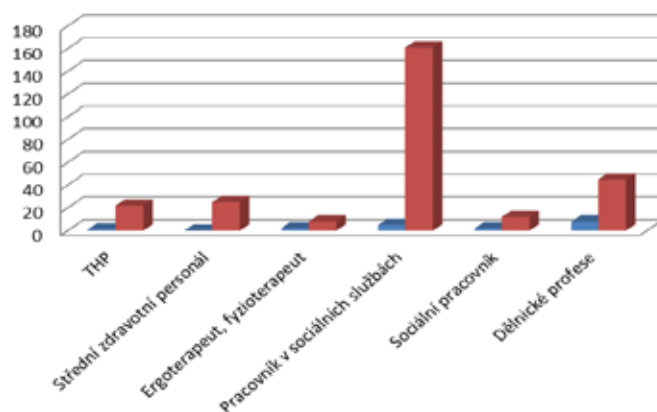
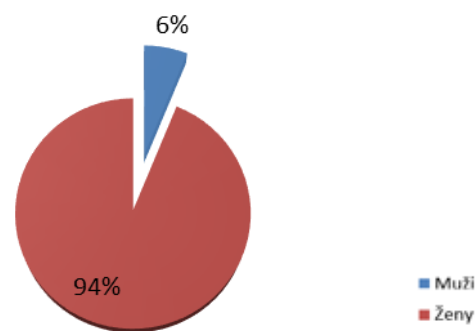
### Struktura vzdělání zaměstnanců k 31. 12. 2022

Nejvyšší dosažené vzdělání	Muži	Ženy	Celkem
Základní	5	56	61
Střední s výučním listem	7	112	119
Střední s maturitou	2	73	75
Vyšší odborné	1	13	14
Vysokoškolské	3	19	22
<b>Celkem</b>	<b>18</b>	<b>273</b>	<b>291</b>

### Dobrovolníci

Dobrovolníci vyplňují volný čas uživatelů sociálních služeb – doprovázejí je na procházky, předčítají, pomáhají při společných aktivitách. Současně tak suplují rodinné příslušníky u uživatelů, o které příbuzní nejeví zájem, nebo žádné nemají. Dobrovolník se tak stane nepřímo adoptivním příbuzným. Senior tak má i nadále pocit, že se mu někdo věnuje a že stále někam patří. Dobrovolnictví je nedílnou součástí sociálních služeb a je velice potřebné.

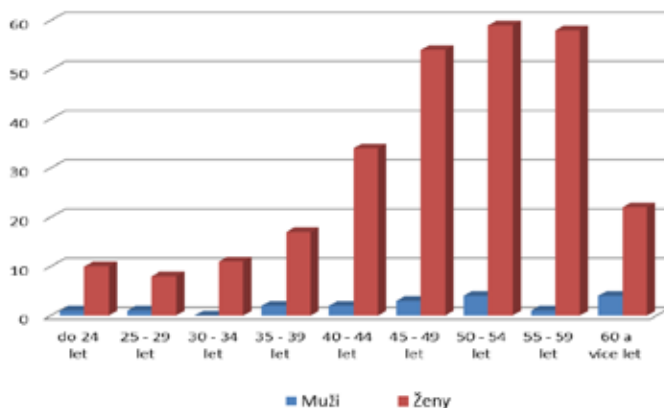
Dobrovolnictví je mezi uživateli i zaměstnanci organizace velmi kladně přijímáno, v roce 2022 v organizaci působilo: Domov pro seniory Barviřská – 5 dobrovolníků, Penzion pro seniory Albrechtická – 2 dobrovolníci, Penzion pro seniory Ke Koupališti – 1 dobrovolník.



# PODÁME RUKU VŠEM, KTEŘÍ NÁS POTŘEBUJÍ

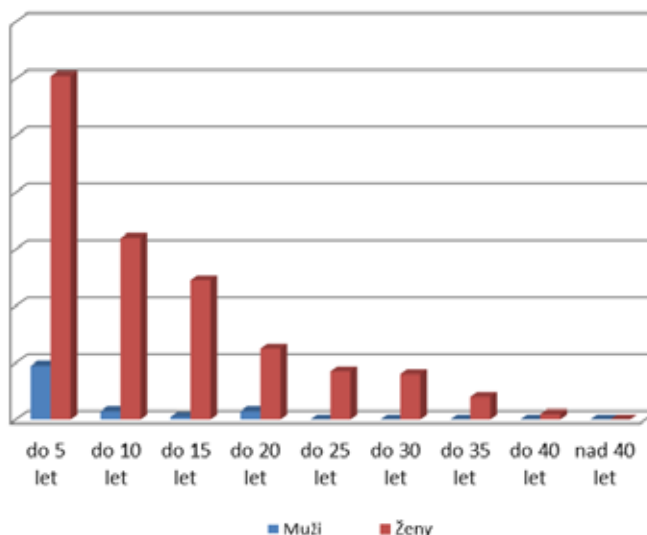
## Věková struktura zaměstnanců k 31. 12. 2022

Věková struktura	Muži	Ženy	Celkem
do 24 let	1	10	11
25–29 let	1	8	9
30–34 let	0	11	11
35–39 let	2	17	19
40–44 let	2	34	36
45–49 let	3	54	57
50–54 let	4	59	63
55–59 let	1	58	59
60 a více let	4	22	26
<b>Celkem</b>	<b>18</b>	<b>273</b>	<b>291</b>



## Struktura doby zaměstnání k 31. 12. 2022

Počet odpracovaných let	Muži	Ženy	Celkem
do 5 let	19	121	140
do 10 let	3	64	67
do 15 let	1	49	50
do 20 let	3	25	28
do 25 let	0	17	17
do 30 let	0	16	16
do 35 let	0	8	8
do 40 let	0	2	2
nad 40 let	0	0	0
<b>Celkem</b>	<b>26</b>	<b>302</b>	<b>328</b>



MSSS v Mostě – p. o., realizuje projekt

## JEŽÍŠKOVA VNOUČATA NA PODPORU ZAHRADNIČENÍ

Projekt je realizován za pomoci Nadačního fondu Českého rozhlasu ze sbírky Ježíškova vnučata

### ZAHRADNIČENÍ V DOMOVECH PRO SENIORY

Naše žádost byla vybrána mezi 25 úspěšných z celkového počtu 118 přijatých žádostí. Máme radost, že naše zahrady a terasy budou zdobit květiny a provoní je bylinky. Mobilní a vyvýšený záhon nám umožní využít naši krásnou zahradu nejen k potěše oka, ale i k užítku – tak jak většina našich uživatelů z Mostu měla možnost využívat své vlastní zahrádky dříve. A k užítku budou tím pádem i uživatelé. Být k užítku, to je základní lidská potřeba. Město Most má projekt Hejbní Mostem. MSSS v Mostě – p. o., tento projekt doplnila o podtitul Hejbní mozkem. Příroda je krásná a její krásu ještě zná-sobí, když se o to přičiníme sami, respektive naši klienti.





## 6. HOSPODAŘENÍ A FINANČNÍ SITUACE ORGANIZACE

Hospodaření organizace se řídí zákonem č. 250/2000 Sb., o rozpočtových pravidlech územních rozpočtů, ve znění pozdějších předpisů.

Pro rok 2022 byl usnesením Zastupitelstva města Mostu schválen organizaci provozní příspěvek od zřizovatele ve výši 40 190 000 Kč. V průběhu roku byl provozní příspěvek upraven na konečnou částku 43 356 923 Kč.

Dalším zdrojem financování provozu organizace byla neinvestiční dotace ze státního rozpočtu na registrované sociální služby v celkové výši 69 541 800 Kč.

Vlastní výnosy dosáhly částky 99 010 909,81 Kč.

Organizace v roce 2022 nevedla žádný spor, správní nebo rozhodčí řízení, které by mohlo mít výrazný vliv na její finanční situaci.

Majetek je využíván k plnění povinností vyplývajících ze zřizovací listiny. Dlouhodobý hmotný investiční majetek je účetně odepisován na základě odpisového plánu schváleného zřizovatelem. Organizace vlastní k 31. 12. 2022 majetek v celkové hodnotě 73 462 474,79 Kč.

Movité i nemovité majetek ve vlastnictví zřizovatele je vymezen smlouvou o výpůjčce. Tento majetek byl organizaci předán do výpůjčky a je veden v podrozvahové evidenci (stejně tak i majetek v hodnotě do 2 999 Kč včetně).

### Náklady, výnosy, výsledek hospodaření

Náklady roku 2022 dosáhly výše 211 763 581,73 Kč, výnosy dosáhly výše 211 909 632,81 Kč. Hospodářský výsledek roku 2022 = 146 051,08 Kč.

Největší podíl na celkových nákladech organizace představují mzdové náklady a zákonné sociální pojištění (celkový podíl 72,80 %). Průměrný plat v organizaci za rok 2022 – 31 572 Kč.

Největší podíl vlastních výnosů tvoří příjmy za služby a ubytování v pobytových zařízeních sociálních služeb.

### Náklady, výnosy, výsledek hospodaření rok 2022

(v tis. Kč)

	skutečnost 2022	podíl v %
<b>NÁKLADY celkem</b>	<b>211 764</b>	<b>100,00</b>
spotřeba materiálu	19 890	9,39
spotřeba energie	15 091	7,12
opravy a údržba	8 337	3,93
ostatní služby	7 090	3,34
mzdové náklady	115 409	54,49
zákonné sociální pojištění	38 304	18,08
jiné sociální pojištění	453	0,21
zákonné sociální náklady	3 276	1,54
odpisy	1 669	0,78
náklady z DDM	1 644	0,77
ostatní náklady	601	0,35
<b>VÝNOSY celkem</b>	<b>211 910</b>	<b>100,00</b>
výnosy z činnosti	99 011	46,72
dotace státní rozpočet	69 542	32,81
příspěvek zřizovatele	43 357	20,47
<b>VÝSLEDEK HOSPODAŘENÍ</b>	<b>146</b>	<b>x</b>

## 7. PROVOZOVANÁ ZAŘÍZENÍ

### 7.1 DOMOVY PRO SENIORY

#### Domov pro seniory, Barvířská 495, Most

Posláním pobytové služby domova pro seniory je podpora seniorů, kteří z důvodu věku, zdravotního stavu a sociální situace jsou závislí na pomoci jiné fyzické osoby a nemohou žít ve svém přirozeném prostředí. Svou činností podporujeme uživatele v soběstačnosti, důstojném způsobu života a dosavadních společenských kontaktech. Cílovou skupinou jsou senioři od 65 let věku.

K datu 31. prosince 2022:

- kapacita zařízení 273 lůžek
- v průběhu roku 2022 službu využilo 370 uživatelů
- k 31. prosinci 2022 umístěno 257 uživatelů (někteří uživatelé obývají dvoupokojovou obytnou jednotku), z toho 173 žen a 84 mužů
- počet uživatelů závislých na pomoci jiné fyzické osoby ve stupni I – 53  
počet uživatelů závislých na pomoci jiné fyzické osoby ve stupni II – 67  
počet uživatelů závislých na pomoci jiné fyzické osoby ve stupni III – 56  
počet uživatelů závislých na pomoci jiné fyzické osoby ve stupni IV – 26  
počet uživatelů trvale upoutaných na lůžko – 82  
počet uživatelů mobilních za pomoci druhé osoby nebo technických pomůcek – 133
- průměrný věk uživatelů – 81,9 let.

Uživatelé pobytových služeb mohou využívat ke kulturním, společenským a relaxačním účelům společné prostory zařízení, tj. klubovny, společenské místnosti, reminiscenční místnost, tělocvičnu, ergoterapeutickou dílnu, místnost pro rehabilitaci. Objekt obklopuje oplocená zahrada, v prostoru zahrady jsou uživatelům k dispozici dvě pergoly, venkovní krb, venkovní posilovací stroje a hřiště pro petanque. Zahrada, stejně tak jako vnitřní

#### Podložka ANUMECARE



vhodně uzpůsobené prostory, slouží nejen k aktivnímu i neaktivnímu odpočinku a relaxaci, ale především ke společenským účelům, realizaci aktivizačních činností a kulturních akcí. Výběr akcí uskutečněných v roce 2022 – Tříkrálové sportovní dopoledne, Masopustní kavárnička a masopustní kvíz, Kavárnička k MDŽ, Turnaje v „Člověče, nezlob se“, Velikonoční trhy, Pálení čarodějnic se zábavou, mezigenerační setkání „Den pro rodinu“, Zahradní slavnost, Minitelnohnaní, zapojení do celostátní výstavy „Šikovné ruce našich seniorů“ v Lysé nad Labem, Mikulášská nadílka, adventní vystoupení dětí z MŠ, zapojení do celostátní akce „Česko zpívá koledy“, Vánoční trhy a vánoční posezení. Participace na společných akcích organizace: „Seniorská šlápota 2022“ a „Letní setkání seniorů“. Majoritní událostí byla výhra v participativním rozpočtu města Mostu „Hejbní Mostem“ s projektem „Osobnosti pro seniory po celý rok“. V rámci vystoupení známých osobností navštívili v roce 2022 Domov Harmonie: Uršula Kluková, Jan Rosák, Pavlína Filipovská a Josef Zíma. V rámci zvyšování kvality poskytovaných služeb byly zakoupeny drtiče léků (pro osoby s poruchou polykání), kluzná prostěradla a kluzné podložky, multifunkční antidekubitní polohovací pomůcky (pro snazší a pro imobilní uživatele komfortnější manipulaci a efektivní polohování), sprchové a toaletní židle, pro rehabilitaci vysoká chodítka a relaxační a masážní křeslo (fyzioterapie), nové servírovací vozíky pro rozvoz stravy, manipulační vozíky a klece na prádlo a bioodpad, štítkovací systém ke značení prádla a další.

Z darů, které jsme obdrželi, byla pořízena multifunkční plošina pro zajištění efektivního vyvážení stravy z centrální kuchyně (sledování hygienických a fyzikálních parametrů při výkonu dané činnosti), pořízen motomed na ruce a nohy a rehabilitační elektrické masážní lehátko, dva elektrické zvedáky nové generace a odlehčený invalidní vozík pro komfortní manipulaci a přepravu imobilních uživatelů. Byly nám darovány mobilní zahrádky, které uživatelům zpestřily jarní, letní i podzimní měsíce při aktivizačních činnostech – zahradničení.

Výstupem sledování nových informačních technologií prospěšných pro sociální služby bylo zajištění aplikace virtuální reality, kdy integrace této techniky přináší pozitivní vliv na mentální i fyzický stav vybrané skupiny uživatelů, zábavu, zážitky a radost. Významný potenciál zvyšování kvality sociálních služeb přináší zapojení do vědy a výzkumu v rámci vývoje podložek ANUMECARE (vývojový tým Univerzity v Hradci Králové). Jedná se o podložky, které při umístění do lůžka monitorují biologické funkce uživatelů a umožňují tak vzdálené sledování zdravotního stavu. Zpětná vazba a konkrétní výstupy



a náměty v rámci spolupráce budou v budoucnosti kladně limitovat kvalitu poskytovaných sociálních služeb.

#### Významné akce v rámci oprav a údržby byly tyto:

- Rekonstrukce (zřízení) a vybavení kuchyňky pro částečně imobilní uživatele ve 12. patře (kuchyňka slouží jako jídelna pro uživatele, kteří si nemohou dojít do centrální jídelny, ale hlavně jako místo, kde si mohou uživatelé v rámci aktivizačních činností a za asistence personálu připravit jednoduchá jídla či upéci oblíbené moučníky).
- Kompletní rekonstrukce a revitalizace ergoterapeutické místnosti v 8. patře.
- Výmalba vstupních prostor v zařízení č. 1, kde je umístěna kantýna a jedná se o společensky frekventované místo, významně využívané pro setkávání.
- Rekonstrukce a revitalizace denních místností personálu na 1. a 5. stanici, rozšíření vstupních prostor (zárubní) do místností pro snazší pohyb imobilních uživatelů (sesterny).



*Objekt Barvířská 495 – společenský sál*

*Domov Harmonie – letecký pohled*





# PODÁME RUKU VŠEM, KTEŘÍ NÁS POTŘEBUJÍ



## Domov pro seniory, Jiřího Wolкера 404, Most

Posláním domova pro seniory je podpora seniorů, kteří potřebují pomoc druhé osoby. Cílovou skupinou jsou senioři ve věku od 65 let.

K datu 31. prosince 2022:

- kapacita zařízení 96 lůžek
- v průběhu roku 2022 službu využilo 82 uživatelů
- k 31. prosinci 2022 umístěno 69 uživatelů (někteří uživatelé obývají dvoupokojovou obytnou jednotku), z toho 54 žen a 15 mužů
- počet uživatelů závislých na pomoci jiné fyzické osoby ve stupni I – 11
- počet uživatelů závislých na pomoci jiné fyzické osoby ve stupni II – 16
- počet uživatelů závislých na pomoci jiné fyzické osoby ve stupni III – 10
- počet uživatelů závislých na pomoci jiné fyzické osoby ve stupni IV – 4
- počet uživatelů trvale upoutaných na lůžko – 15
- počet uživatelů mobilních za pomoci druhé osoby nebo technických pomůcek – 32
- průměrný věk uživatelů – 84,1 let.

V roce 2022 se v oblasti zlepšování podmínek pro bydlení realizovaly projekty rekonstrukce tří bytových jednotek



včetně bytových jader, vybudování bezbariérového východu do zahrady zařízení a vybudování bezbariérového sociálního zařízení u bezbariérového východu.

V zařízení byla vybavena novým nábytkem sestavená tak, aby vyhovovala požadavkům na narůstající počet uživatelů, kterým je poskytována odborná ošetrovatelská péče. Do domova pro seniory byl zakoupen elektrický zvedák s váhou, nový rollboard, kluzná prostěradla a podložky pro snadnější manipulaci s imobilními uživateli.

V roce 2022 byly zřízeny dvě nové pracovní pozice – úseková sestra a fyzioterapeut, které mají za cíl dále zkvalitňovat péči o uživatele. V souvislosti s tím byla zřízena a vybavena nová kancelář jako zázemí pro tyto pracovníky. Do zařízení byly zakoupeny nové technické potřeby (počítače, monitory, tiskárny).

V zařízení začala v roce 2022 probíhat jednou týdně canisterapie – máme navázanu spolupráci s již 5 canisterapeuty. Probíhaly pravidelné aktivity, mezi něž patřila skupinová cvičení, kvízy, sportování i ergo dílny. Dále mimořádné aktivity, mezi něž patřilo např. grilování, čarodějnická kavárna, mezigenerační klání, turnaj v curlingu, mikulášská zábava a různá hudební vystoupení, vánoční trhy, návštěva výstavy apod.



## Domov pro seniory, Antonína Dvořáka 2166, Most

Posláním domova pro seniory je podpora seniorů, kteří potřebují pomoc druhé osoby. Cílovou skupinou jsou mladší senioři (65–80 let) a starší senioři (nad 80 let).

K datu 31. prosince 2022:

- kapacita zařízení 35 lůžek
- v průběhu roku 2022 službu využilo 40 uživatelů
- k 31. prosinci 2022 umístěno 35 uživatelů, z toho 29 žen a 6 mužů
- počet uživatelů závislých na pomoci jiné fyzické osoby ve stupni I – 9
- počet uživatelů závislých na pomoci jiné fyzické osoby ve stupni II – 8
- počet uživatelů závislých na pomoci jiné fyzické osoby ve stupni III – 11
- počet uživatelů závislých na pomoci jiné fyzické osoby ve stupni IV – 2
- počet uživatelů trvale upoutaných na lůžko – 7
- počet uživatelů mobilních za pomoci druhé osoby nebo technických pomůcek – 28
- průměrný věk uživatelů – 85 let.

V souladu se stanovenými cíli poskytované sociální služby Domova pro seniory, Antonína Dvořáka 2166, Most došlo k naplnění v oblasti podpory vlastní vůle uživatele, podpora a pomoc v soběstačnosti i k vytvoření podmínek pro aktivní trávení volného času. Z hlediska naplnění cíle podpory pocitu bezpečí uživatelů budeme nadále usilovat o realizaci a dokončení výměny všech vchodových dveří do budovy.

V závěru roku 2020 byly předloženy zadávací podmínky k vypracování projektu na výměnu bočních vchodových dveří, které slouží pro bezbariérový přístup a pro zásobování. V roce 2022 proběhla výměna vstupních dveří u bezbariérového vchodu z boku budovy. Dveře fungují na pohybové čidlo. Pro naše imobilní uživatele velmi výrazný počín. Z budovy i do budovy vcházejí bez pomoci druhé osoby.

V roce 2022 byla dokončena rekonstrukce dalších čtyř bytových jednotek. Naplánována je rekonstrukce dalších čtyř bytových jednotek v roce 2023. V současné době je zcela zrekonstruováno 20 bytových jednotek z původních 35.

### Z velkých akcí:

Zahradní slavnosti, která se uskutečnila 13. září 2022, se zúčastnilo 16 uživatelů z celkového počtu 31 uživatelů přítomných v zařízení. Zahrada domova pro seniory se proměnila v jednu velkou havajskou party. Kromě výzdoby si uživatelé vytvořili typické květinové věnce a napekli si vlastní pohoštění. Motivovali jsme uživatele k vhodné aktivizační činnosti. Během příprav



Interiér objektu Antonína Dvořáka 2166, Most

i při konání akce byly prohloubeny vzájemné vztahy mezi uživateli i personálem. Naši uživatelé mají tedy možnost se na kvalitě služby podílet a její průběh aktivně ovlivnit.

V dubnu 2022 bylo vybráno šest uživatelů k účasti na skupinové reminiscenční terapii na téma: „Móda mého mládí“. Se všemi uživateli nejdříve proběhl individuální rozhovor pod vedením klíčového pracovníka. Terapie proběhla v reminiscenční místnosti. Byla vyhotovena reminiscenční nástěnka, která byla k dispozici i dalším uživatelům zařízení po dobu 14 dní, a tematický kvíz. Setkání bylo pro všechny příjemné. Navázali jsme tematicky na rozhovory, které byly vedeny s klíčovými pracovníky, a probíhala volná diskuse, k níž jsme využili obrázky zachycené na nástěnce. Jelikož byl pro uživatelky připraven krátký a jednoduchý kvíz, připomněli jsme si trošku historie, která se týkala módy 40. až 70. let. Téma oživilo vzpomínky uživatelek na módu a způsob oblékání v době, kdy byly mladé. Nejvíce se dokázaly rozvášnit při vzpomínání na svatební šaty. Vzhledem k tomu, že věkové složení uživatelek bylo různé, měli jsme zastoupení svatebních šatů v každé dekádě a módní trendy, které tehdy vládly, se promítly právě v těchto modelech. Přes módu jsme se nakonec dostali až ke společenským událostem, jako jsou plesy a večerní róby a líčení. V závěru jsme se společně pustili do zábavného kvízu, jehož vyhodnocení jsme si zpříjemňovali krátkými historkami, na které si uživatelky vzpomněly při vyslovení otázky a odpovědi. Dalším nosným tématem v roce 2022 pro reminiscenční terapii bylo téma „Nejkrásnější nevěsta“. V říjnu byly osloveny zaměstnankyně a uživatelky domova pro seniory se žádostí o zapůjčení svatebních fotografií. Do této aktivity se zapojily čtyři zaměstnankyně a čtyři uživatelky. Z fotografií byla vytvořena nástěnka v reminiscenční místnosti.



*Reminiscenční místnost*

Současně probíhala anketa, do které se mohli zapojit nejen uživatelé, ale také zaměstnanci, kteří tajně hlasovali pro svého favorita. Vyhodnocení ankety následně proběhlo při Halloweenském posezení dne 31. 10. 2022. Zde byla také předána cena vítězce. Do ankety se zapojilo celkem 20 uživatelů a zaměstnanců. K účasti na skupinové reminiscenční terapii na téma „Nejkrásnější nevěsta“ bylo vybráno šest uživatelů. Se všemi nejdříve proběhl individuální rozhovor pod vedením klíčového pracovníka, který měl za úkol získat potřebné odpovědi a informace. Sociální pracovníce si připravila skupinovou reminiscenční terapii, která proběhla 24. 10. v reminiscenční místnosti. Navázali jsme tematicky na rozhovory, které byly vedeny s klíčovými pracovníky, ale probíhala i volná diskuze, k níž jsme využili fotografie na reminiscenční nástěnce. Toto téma oživilo vzpomínky na zasnuby, průběh hostiny, obřad, fotografování, ale i starosti, které s přípravami vyvstaly. Uskutečněním tohoto krátkodobého cíle došlo k naplnění cíle služby v oblasti práce s uživatelem. Záměrem bylo naplnit cíl v individuálním přístupu k uživateli s ohledem na jeho potřeby, podpoře vlastní vůle uživatele a vlastní seberealizaci a vytvoření podmínek pro aktivní trávení volného času.

Koncertní dopoledne se uskutečnilo 29. 3. 2022. Skutečnost, že se senioři převlékli do šatů, které standardně nenosí, v nich vyvolala pocit, že si za kulturním zážitkem někam došli a osobně se zúčastnili. Bylo to zpestření jinak všedních dní. Smyslem této akce bylo vytvoření podmínek pro aktivní trávení volného času uživatelům zařízení.

Ve středu 1. 6. 2022 se v domově pro seniory uskutečnil již 4. ročník tradičních Antických her. Hry byly zahájeny zapálením pochodně, oheň hořel po celou dobu her i pohoštění. Uživatelé, kteří se zúčastnili, absolvovali tři soutěžní disciplíny: zapálení olympijského



*Společenská místnost*

ohně, složení puzzle, na kterém byla vyobrazena antická bohyně a bourání chrámu. U každé disciplíny si mohli uživatelé vyzkoušet bystrost, odhad, sílu a soustředění. Každý si svou silnou stránku našel v jiné soutěži, čímž byly výsledky velmi vyrovnané. Antických her se zúčastnilo 17 uživatelů, kteří se za pomoci personálu aktivně zapojili do připravených soutěží. Akce proběhla v příjemné atmosféře, kdy se uživatelé navzájem v soutěžích podporovali a fandili si. Byli vyhlášeni tři nejlepší sportovci. Každý účastník si odnesl pamětní list. Největší potěšení však sklídilo pohoštění, na kterém se uživatelé sami podíleli v rámci skupinové aktivizace. I při naplňování cíle této aktivity jsme naplnili kritérium pro vytvoření podmínek pro aktivní trávení volného času, kritérium v individuálním přístupu k uživateli s ohledem na jeho potřeby, podpoře a respektování vlastní vůle a vlastní seberealizaci. Adventní období jsme si zpřijemnili aktivitami, které jsou s tímto časem úzce spojeny. Dne 24. 11. jsme společně na zahradě našeho zařízení rozsvítili vánoční strom s ochutnávkou dobrého vánočního punče. Dne 7. 12. jsme se zúčastnili společně akce „Česko zpívá koledy“ s Deníky Bohemia a Českým rozhlasem. Ve čtvrtek 8. 12. jsme uspořádali Adventní trhy, kde proběhla burza našich společných výrobků, včetně vánočního posezení s malým občerstvením, kdy byli pozváni i rodinní příslušníci našich uživatelů. Dne 16. 12. přišly naše seniory potěšit děti pěveckého sboru Křišťálek při 7. ZŠ pod vedením Mgr. Jany Weissové. Dne 20. 12. se konalo krásné dopoledne ve společnosti Krušnohorské dudácké muziky v doprovodu náměstkyně primátora Ing. Markéty Staré, která kromě přání předala našim uživatelům nádherný dárkový koš plný dobrot. Po vystoupení následovala slavnostní tabule plná pohoštění, na jejíž přípravě se podíleli i uživatelé.

## 7.2 DOMOV SE ZVLÁŠTNÍM REŽIMEM

Domov se zvláštním režimem je součástí objektu Barvířská 495. Posláním domova se zvláštním režimem je podpora uživatelů, kteří se z důvodu Alzheimerovy choroby ocitli v nepříznivé sociální situaci a potřebují pomoc druhé osoby.

Cílovou skupinou jsou osoby s chronickým dušením onemocněním ve věku od 55 let.

K datu 31. prosince 2022:

- kapacita zařízení 33 lůžek
- v průběhu roku 2022 službu využilo 43 uživatelů
- k 31. prosinci 2022 umístěno 31 uživatelů, z toho 28 žen a 3 muži
- počet uživatelů závislých na pomoci jiné fyzické osoby ve stupni II – 7  
počet uživatelů závislých na pomoci jiné fyzické osoby ve stupni III – 8  
počet uživatelů závislých na pomoci jiné fyzické osoby ve stupni IV – 14
- průměrný věk uživatelů – 85,4 let.

V roce 2022 byla provedena rekonstrukce centrální koupelny v Domově se zvláštním režimem. Podrobnější informace o stravování, společenských aktivitách a existenci nového vybavení a pomůcek uvedené v souvislosti s pobytovou službou Domov pro seniory jsou relevantní i pro pobytovou službu Domov se zvláštním režimem. U této sociální služby je s ohledem na její specifika ještě významněji kladen důraz na posouzení a zohlednění individuálních potřeb a zdravotního stavu uživatelů pro zajištění jejich bezpečnosti a ochrany.

V souvislosti s poskytovanou službou je k dispozici také bezplatná poradna pro osoby trpící demencí, Alzheimerovou chorobou a jejich pečující, kterou v uplynulém roce kontaktovalo a poradenství bylo poskytnuto ve 33 případech.

## 7.3 DOMOV PRO OSOBY SE ZDRAVOTNÍM POSTIŽENÍM

Domov pro osoby se zdravotním postižením je součástí objektu Barvířská 495. Jeho posláním je podpora uživatelů, kteří se z důvodu tělesného nebo zdravotního postižení ocitli v nepříznivé sociální situaci a potřebují pomoc druhé osoby. Cílovou skupinou jsou osoby s tělesným a zdravotním postižením ve věku od 40 let.

K datu 31. prosince 2022:

- kapacita zařízení 6 lůžek
- v průběhu roku 2022 službu využilo 8 uživatelů
- k 31. prosinci 2022 umístěno 6 uživatelů, z toho 5 mužů a 1 žena
- počet uživatelů závislých na pomoci jiné fyzické osoby ve stupni II – 2  
počet uživatelů závislých na pomoci jiné fyzické osoby ve stupni III – 3  
počet uživatelů závislých na pomoci jiné fyzické osoby ve stupni IV – 1  
počet uživatelů trvale upoutaných na lůžko – 1  
počet uživatelů mobilních za pomoci druhé osoby nebo technických pomůcek – 5
- průměrný věk uživatelů – 58,2 let.

Podrobnější informace o stravování, společenských aktivitách a existenci nového vybavení a pomůcek uvedené v souvislosti s pobytovou službou Domov pro seniory jsou relevantní i pro pobytovou službu Domov pro osoby se zdravotním postižením. Také v případě této služby platí, že jsou ve všech směrech zohledňována její specifika a individuální potřeby uživatelů.





# PODÁME RUKU VŠEM, KTEŘÍ NÁS POTŘEBUJÍ

## 7.4 DENNÍ STACIONÁŘE

### **Denní stacionář pro seniory a handicapované občany, Barvířská 495, Most**

Klientům je zajišťována péče v rozsahu základních činností – pomoc při zvládnutí běžných úkonů péče o vlastní osobu, pomoc při osobní hygieně, poskytnutí stravy, výchovné, vzdělávací a aktivizační činnosti, zprostředkování kontaktu se společenským prostředím, sociálně terapeutické činnosti, pomoc při uplatňování práv, oprávněných zájmů a při obstarávání osobních záležitostí. Veškeré vnitřní prostory zařízení jsou bezbariérové. Uživatelé služby mohou v místě využívat klubovnu, odpočinkovou

místnost a jídelnu, dále také společenské prostory, kompletně zrekonstruovanou ergoterapeutickou místnost či aktivizační kuchyňku. Při svém pobytu a na základě dohodnutého přístupu mohou uživatelé dále využívat v rámci aktivizačních činností volnočasových aktivit v podobě aplikace canisterapie, virtuální reality a zúčastnit se všech pořádaných kulturních akcí.

V roce 2022 využilo služeb stacionáře 9 uživatelů.

### **Denní stacionář pro mentálně postižené klienty, příp. kombinovaně handicapované občany, Jiřího Wolkerova 404, Most**

Mezi pravidelné aktivity stacionáře patří výcvik mozkových funkcí, získávání nových dovedností či udržování těch stávajících.

Klienti v rámci tréninku soběstačnosti obvykle 1× týdně vaří, častá je výtvarná činnost, kondiční cvičení, plavání či různé společenské aktivity (návštěva divadla, výstav, návštěva restaurace). V zařízení se v roce 2022 začala realizovat canisterapie.

S klienty byly v roce 2022 realizovány výlety do městského útulku v Mostě, v Litvínově, výlet vlakem Švestkovou dráhou, výlet do Žatce, Litoměřic, vaření pro rodiče a společné posezení, bowling, Laser game aréna, návštěva kina aj.

V roce 2022 využilo služeb stacionáře 16 uživatelů.

### **Denní dětský rehabilitační stacionář, Františka Malíka 973, Most**

V rehabilitačním stacionáři se poskytuje kvalifikovaná komplexní péče dětem ve věku 1–17 let s kombinovaným postižením, zejména s poruchami hybnosti, dětem převážně postiženým dětskou mozkovou obrnou a dětem s duševními poruchami. Kapacita služby pro denní pobyt je

12 klientů, v roce 2022 využívalo služeb denního pobytu 16 klientů.

V roce 2022 došlo k zateplení obvodového pláště budovy zařízení, v rámci něhož probíhaly také práce na vzduchotechnice. Ložnice dětského stacionáře byla vymalována

*Objekt Františka Malíka 973 – denní místnost, herna*







*Denní dětský rehabilitační stacionář – sociální zařízení*

a vybavena novým nábytkem poté, kdy byl stávající nábytek poškozen při závadě na radiátoru.

V roce 2022 se zařízení zapojilo do projektu Hejbní Mostem!, ve kterém se návrh na vybudování nového písčoviště na zahradě dětského stacionáře umístil na prvním místě. K realizaci projektu dojde na jaře roku 2023.

Od července 2022 byla rozšířena nabídka ošetření dětských klientů v Dětské léčebné rehabilitaci o metodu ACT. Jedná se o moderní terapii při ošetření asymetrického vývoje novorozenců a ostatních dětských klientů, kterou lze využít jako alternativu k reflexní lokomoci dle Vojty. Rodiče zavedení nové rehabilitační metody vítají a jeví o moderní terapii zájem.

V rámci zkvalitňování služeb pro naše dětské klienty se zdravotním postižením byla zajištěna pravidelná canisterapie, která bude v zařízení probíhat dle potřeby i několikrát v měsíci.

V průběhu roku 2022 se uskutečnilo v dětském stacionáři hned několik vydařených akcí. Jednou z nich byl Dětský den, který probíhal na zahradě zařízení společně se zákonnými zástupci dětí, a svou návštěvou nás potěšila náměstkyně primátora Ing. Markéta Stará, která dětem přinesla dárečky. Na závěr akce jsme si pro děti přichystali překvapení v podobě vystoupení Hopsíka.

V srpnu 2022 jsme pro děti zorganizovali celodenní výlet do zábavního parku Mirakulum, a to především díky finančnímu daru od Nadačního fondu Severočeská voda, který nám věnoval částku 10 000 Kč.

V prosinci se děti v našem zařízení mohly radovat z návštěvy čerta, Mikuláše a anděla během mikulášské besídky, které se zúčastnila Ing. Markéta Stará a Ing. Lucie Budilová, hlavní metodička organizace.

Během roku 2022 byly do dětského stacionáře zakoupeny nové didaktické pomůcky a došlo k obměně těch stávajících. Vzdělávání pracovníků dětského stacionáře bylo řádně splněno. Pracovnice volily převážně kurzy zaměřené na specifika dětí s postižením tak, aby absolvované kurzy přispěly ke zlepšení stavu klientů.



*Společenská místnost*

V rámci rehabilitace jsou dětem ve stacionáři poskytovány činnosti zaměřené na rozvoj:

- **motorických funkcí** – rozvíjení hrubé a jemné motoriky prostřednictvím různorodých her a fyzioterapie dle ordinace lékaře
- **návyků a sebeobslužných dovedností** – nácvik a upevňování návyků v oblasti stravování, osobní hygieny, oblékání a svlékání
- **kognitivních funkcí** – rozvíjení řeči (popřípadě alternativní formy komunikace), vnímání, myšlení, paměti, pozornosti atd. s využitím širokého spektra her, speciálně pedagogických metod, bazální stimulace atd.
- **sociálních dovedností** – prostřednictvím plánovaných společenských akcí, her a každodenních interakcí s ostatními dětmi a s tetami v zařízení umožňujeme dítěti osvojit si pravidla společensky žádoucího chování.

*Prostory rehabilitace*



# VÝROČNÍ ZPRÁVA MSSS

Veškeré činnosti zajišťují kvalifikované pracovníce – fyzioterapeutky.

Aktivizace se neomezuje jen na spolupráci při rehabilitaci, současně je nutné podporovat neuropsychický vývoj

dítěte, včetně psychologického a výchovného vedení i sociální adaptace. Současně s léčbou je dětem poskytována také výchovně-vzdělávací a sociální péče. Tuto péči zajišťují speciální pedagog a pracovníce v sociálních službách.

## Denní dětský rehabilitační stacionář – přehled léčebných výkonů za rok 2022

Zdravotní výkon	Děti s pobytem ve stacionáři	Děti docházející ambulantně	Celkem
Individuální cvičení	782	483	1265
Vojtova metoda	871	1991	2862
Vířivka	13	8	21
Konzultace	4	16	20
Kontrolní vyšetření	-	2	2
Individuální LVT	-	48	48
Kineziologický rozbor	-	2	2
LTV individuální, na přístrojích, pod dohledem	-	-	-
Mobilizace páteře	-	-	-
Vstupní vyšetření	4	51	55
Měkké techniky	99	37	136
<b>Celkem výkonů</b>	<b>1773</b>	<b>2638</b>	<b>4411</b>

## 7.5 PEČOVATELSKÁ SLUŽBA

V roce 2022 využilo služeb pečovatelské služby celkem 294 klientů. Nejžádanějšími službami byla pomoc při úkonech osobní hygieny na lůžku, příprava, pomoc a podpora při podávání jídla, běžný úklid a běžné nákupy. Během roku 2022 nově uzavřelo smlouvu o poskytování pečovatelské služby 49 osob. Několik stávajících uživatelů si službu rozšířilo o další úkony – doprovody k lékaři a na nákupy a osobní hygienu. Od poloviny roku máme navýšení návštěv u klientů vícekrát denně + víkendy.

V loňském roce se na přímé péči o uživatele pečovatelské služby podílelo celkem 16 pracovníc v sociálních službách. Během roku 2022 byl ukončen pracovní poměr s jednou pracovnící z terénu, za kterou byla přijata nová pracovníce. V této době se na přímé péči o uživatele pečovatelské služby podílelo 11 pracovníc v terénu. Dále služby zajišťovaly sociální pracovníce na 0,2 pracovního úvazku, vedoucí úseku terén a vedoucí zařízení. V tomto personálním obsazení byla všem uživatelům, kteří mají uzavřenou smlouvu o pečovatelské službě, plně poskytnuta kvalitní odborná péče.

Vedoucí úseku terén se sociální pracovnící spolupracovaly se sociálními pracovníci jiných institucí, jedná se především o zaměstnance Magistrátu města Mostu a Nemocnice Most.

Pracovníce stále nabízejí rozšíření poskytovaných služeb dle potřeb uživatelů. Letáky s informacemi o pečovatelské službě byly dle možností doplňovány u praktických

lékařů a předány sociální pracovníci Nemocnice Most. Několik uživatelů nám bylo doporučeno pracovníci Magistrátu města Mostu.

V průběhu minulého roku také proběhla revize všech standardů kvality sociálních služeb a vnitřních pravidel. Dále byly vytvořeny nové pracovní postupy a proběhla revize stávajících pracovních postupů.

Od února nově zapůjčuje pečovatelská služba kompenzační pomůcky (nabízíme mechanické vozíky a chodítka). V únoru 2022 byla uzavřena smlouva s Asociací poskytovatelů sociálních služeb České republiky, z. s., o provedení certifikace „Značka kvality v sociálních službách“. Následující měsíce jsme se připravovali a dne 23. 9. 2022 proběhla na pečovatelské službě certifikace. Rozhodnutí o udělení ZNAČKY KVALITY a získání 5 hvězd z maximálně 5 možných jsme přijali 22. října 2022.

Dne 16. 2. 2022 proběhlo slavnostní předání vozu Dacia Lodgy v rámci projektu „Sociální automobil“ určený pro pečovatelskou službu. V dubnu jsme uspěli s žádostí o dotaci na získání nových elektromobilů.

Harmonie třetího věku vydala v červnu článek o pečovatelské službě, kde se vedoucí úseku terén a vedoucí zařízení snažily přiblížit chod pečovatelské služby veřejnosti. Ve spolupráci s Dopravním podnikem města Mostu a Litvínova, a. s., běžel několik měsíců spot pečovatelské služby v MHD.



### Pečovatelská služba – poskytnuté základní služby v hodinách za rok 2022

Úkony	Počet hodin poskytnuté služby	Počet klientů využívajících službu
běžný nákup	699	42
běžný úklid a údržba domácnosti	881	57
doprovod k lékaři, na instituce	32	8
pochůzky	271	28
příprava, pomoc a podpora při podávání jídla a pití	1 397	41
pomoc při oblékání a svlékání	3	3
pomoc při prostorové orientaci pohybu ve vnitřním prostoru	35	5
pomoc při úkonech osobní hygieny	1 396	35
pomoc při zajištění velkého úklidu	176	96

### Pečovatelská služba – poskytnuté úkony v kg za rok 2022

Úkon	Množství prádla v kg	Počet klientů využívajících službu
praní a žehlení prádla	135	28

### Pečovatelská služba – poskytnuté úkony za rok 2022

Úkony pečovatelské služby	Počet úkonů	Počet klientů využívající službu
dovážka obědů	14 092	144



## 7.6 STŘEDISKO DENNÍ PÉČE

Posláním střediska denní péče je poskytování výchovné a zdravotně preventivní péče dětem ve věku od 16 měsíců do 3 let věku. Kapacita střediska je 23 míst. Středisko bylo v průběhu roku 2022 v provozu 234 dní, v průměru docházelo denně 12–13 dětí. K 31. prosinci 2022 bylo zapísáno k denní docházce 23 dětí.

V roce 2022 proběhlo zateplení obvodového pláště budovy zařízení, v rámci kterého také probíhaly práce na vzduchotechnice. Došlo k obnově stávajícího vybavení ložnice Střediska denní péče o děti do tří let věku, kdy byly zakoupeny nové dětské postýlky a úložné skříně. Ložnice jeslí byla nově vymalována.

Dne 23. března 2022 byla pracovnice v sociálních službách Střediska denní péče o děti do tří let věku oceněna za svou práci s dětmi v jeslích při příležitosti Dne učitelů. V červnu 2022 jsme získali finanční dar od Nadačního fondu Severočeská voda v hodnotě 10 000 Kč, který byl využit k uhrazení dopravy na výlet s dětmi do zábavního parku Mirakulum.

Středisko denní péče o děti do tří let věku se společně s Denním dětským rehabilitačním stacionářem zapojily do výzvy Hejbní Mostem!, kdy se návrh na vybudování pískoviště na zahradě zařízení umístil na prvním místě. Realizace projektu bude probíhat na jaře 2023.

V září 2022 byla navázána spolupráce s Aquababy Most a pro děti byly zajištěny každý pátek lekce plavání.

V listopadu 2022 byla zajištěna pro děti, které docházejí do jeslí, canisterapie, při které se využívá hra se psem, polohování, činnosti spojené s péčí o psa, jako je krmení, česání atd. Canisterapie slouží ke zlepšení psychického i fyzického stavu dítěte, uplatňuje se také při výchově a vzdělávání dětí.



Děti docházející do střediska (společně s dětmi z denního dětského rehabilitačního stacionáře) se zúčastnily mnoha akcí, např.:

- Den dětí
- Bílý den
- Ponožkový den – výzva pro lidi na podporu lidí s Downovým syndromem
- Dýňování
- Den otevřených dveří
- Masopustní rej
- Mikulášská nadílka
- Čekání na Ježíška – akce přesunuta z důvodu vysoké nemocnosti dětí na leden 2023
- Velikonoce
- Halloween
- Aquababy Most – lekce plavání
- Fotbalový turnaj
- Klobouková promenáda a další.

*Středisko denní péče – herna*





## 7.7 PENZIONY PRO SENIORY

Penziony pro seniory jsou určeny pro bydlení osob, které jsou ve starobním důchodu nebo osoby pobírající invalidní důchod pro invaliditu třetího stupně, které nepotřebují pomoc druhé osoby. Ve všech penzionech pro

seniory jsou služby poskytovány v rámci pečovatelské služby (např. nákupy, doprovody na vyšetření, praní prádla, úklid, dovoz stravy).

### Penzion pro seniory, Albrechtická 1074, Most

- kapacita zařízení 60 bytových jednotek (z toho 4 jednolůžkové, 56 dvoulůžkových)
- k 31. prosinci 2022 umístěno 69 obyvatel, z toho 44 žen a 25 mužů
- průměrný věk obyvatel – 75 let.

V roce 2022 byla dokončena poslední fáze zateplení objektu včetně bezbariérových bytových jednotek. V rámci projektu „Hejbní Mostem“ došlo k zútulnění zahrady zařízení, kdy obyvatelé vyhráli dřevěné zastřešení posezení u ohniště. Navrhovatelkou byla předsedkyně výboru obyvatel.

Rok 2022 byl plný kulturních akcí a aktivit. Dne 9. 3. se uskutečnila oslava k Mezinárodnímu dni žen, kterou obyvatelům zpříjemnily děti z mateřské školy v Albrechtické svým tanečním programem. Dne 27. 4. proběhla „Jarní zábava“, kterou zpříjemnilo svou hudbou Duo Silver. Koncem května proběhl táborák opět s programem, který si připravili žáci 14. ZŠ. V červnu se jako každoročně obyvatelé nechali odvést na „Seniorskou šlápotu“, aby strávili příjemné dopoledne v přírodě s malým občerstvením. Dne 6. 6. proběhl na zahradě zařízení „Dětský den pro MŠ Albrechtická“, který byl plný aktivit ve spolupráci s hasiči

a záchranou službou. V srpnu se aktivně účastnili „Letního setkání seniorů“, kde strávili příjemné dopoledne při krásném kulturním programu. V září proběhla za spolupráce s paní náměstkyní vycházka obyvatel na jezero Most, ze které byli obyvatelé velice nadšeni a 15. 9. se uskutečnil výlet do Karlových Varů. Podzimní měsíce zakončili konáním „Václavské taneční zábavy s tombolou“. Na konci roku nastává vánoční čas a 30. 11. se v nádherně nazdobeném zařízení rozsvítil vánoční stromček a vánoční náladu nám zpříjemnily děti ze základní umělecké školy svým hudebním vystoupením. Při této příležitosti navštívila zařízení náměstkyně primátora Ing. Markéta Stará, která předala obyvatelům pod stromček dárkový koš. Každý konec měsíce byl ve znamení kavárniček, kde si obyvatelé popovídali při dobré kávě a zavzpomínali na staré časy. Po celý rok 2022 se obyvatelé pravidelně setkávali ve společenské místnosti při jednoduchém cvičení s balóny, soutěžili mezi sebou ve cvrkané a kuželkách, hráli kvízy, karty a šipky ve společenské místnosti. Dále se setkávali v keramické dílně a vyráběli dekorace, které se v rámci prodejních trhů prodávaly. V dílně se také konalo posezení při kytarách a zpěvu.



# VÝROČNÍ ZPRÁVA MSSS

## Penzion pro seniory, Komořanská 818, Most

- kapacita zařízení 86 bytových jednotek
- k 31. prosinci 2022 umístěno 94 obyvatel, z toho 69 žen a 25 mužů
- průměrný věk obyvatel – 79 let.

V roce 2022 byla v penzionu zrekonstruována vstupní hala v rámci projektu Hejbní Mostem! Byly vyměněny staré zářivky za úsporné kruhové, dočkali jsme se kompletní nové výmalby. Natřeny byly také zárubně skleněných dveří vedoucích ke schránkám a byl vyměněn veškerý nábytek. Místo starých korkových nástěnek byly instalovány moderní barevné, díky nimž se obyvatelé lépe orientují ve zveřejňovaných informacích. Ke konci roku byly také nainstalovány nové poštovní schránky. Během roku proběhla v penzionu také spousta akcí. Každý rok se pořádají tři zábavy, 23. 3. proběhla Josefovská, kdy nám k poslechu a tanci hrálo Silver duo, stejná kapela nám zahrála i 29. 9., kdy se konala Václavská zábava. Na Mikulášskou zábavu, konanou 1. prosince, jsme si pozvali oblíbenou kapelu Sortiment. Dne 28. 4. jsme oslavili svátek všech čarodějnic společným posezením u ohně a pečením buřtů, společně jsme si vytvořili také májku, která zdobila vchod před naším penzionem až do konce května. V zařízení dále proběhlo vystoupení dětí z MŠ Komořanská na Den matek, dne 30. 5. nás svým zpěvem potěšil sbor Podkrušnohorského gymnázia v Mostě, tzv. SMOG, který nám zazpíval písně moderní, středověké i písně z pohádek. Dne 24. 6. jsme strávili krásné dopoledne na naší zahradě s dětmi z jeslíček

v ul. Františka Malíka, které nám zazpívaly, zatančily, a pak jsme si všichni společně užili ovocný piknik. Dne 3. 10. naše zahrada ožila návštěvou 4 lamích kluků Rogera, Freddieho, Jerryho a Sancha, které si naši obyvatelé mohli pohladit, vodit a dozvěděli se něco o jejich chovu. Dne 6. 10. ve večerních hodinách jsme na zahradě zažili neskutečnou ohnivou show v podání skupiny 2 Much Fire plnou ohně a světelných efektů. Dne 3. 11. jsme se opět sešli na naší zahradě na Halloweenském posezení, kdy jsme si upekli společně buřty, popovídali a především vydlabali dýně, které pak zkrášlily vchod našeho penzionu. Dne 9. 11. nás navštívila kapela PDF, která nám zpříjemnila podzimní odpoledne svým hudebním vystoupením, kdy zazněly oblíbené hity Hany Zagorové, Heleny Vondráčkové a Karla Gotta. Dne 15. 11. jsme se celé dopoledne věnovali tvoření podzimních dekorací s dětmi z MŠ U Cáchovny, které nám i zazpívaly krásné podzimní písničky. Závěr roku byl akcemi přímo nabitý. Začali jsme dne 28. 11., kdy jsme za přítomnosti náměstkyně primátora Ing. Markéty Staré rozsvítili vánoční jedličku a poté si užili poslech krásných melodií oblíbené Krušnohorské dudácké muziky. Dne 1. 12. jsme si zatancovali na již zmíněné Mikulášské zábavě, dne 6. 12. jsme si poslechli vánoční písně a koledy v podání sboru Podkrušnohorského gymnázia v Mostě, dne 7. 12. nám zazpíval sbor církve bratrské Zpívej. S návštěvami na nás nezapomněly ani děti, dne 8. 12. k nám přišly na vánoční besídku děti z MŠ U Cáchovny a dne 14. 12. děti z MŠ Komořanská.





Po celý rok probíhaly v zařízení pravidelné kavárničky obyvatel, které jsou různě tematicky zaměřené a obyvatelé pak podle toho volí i vhodné oblečení. Jedná se např. o kavárničku puntíkatou, kloboukovou nebo s tématem „Jedeme na hory“ a tak podobně. Zde se obyvatelé kromě

společné konverzace u občerstvení věnují i různým soutěžím a hraní binga.

V zařízení působí také Komořanky, které se scházejí jednou za 14 dní ve čtvrtek a v rámci ergoterapie vyrábí různé tematické výrobky.

### **Penzion pro seniory, Ke Koupališti 1180, Most**

- kapacita zařízení 99 bytových jednotek (z toho 77 jednolůžkových, 22 dvoulůžkových)
- k 31. prosinci 2022 umístěno 115 obyvatel, z toho 80 žen a 35 mužů
- průměrný věk obyvatel – 75 let.

V roce 2022 proběhlo rozšíření kamerového systému o dvě kamery. Jedna je umístěna u hlavního vchodu a druhá směřuje na zahradní altán. Uskutečnily se práce spojené s výměnou odpadních trubek v suterénu budovy A. Místo starých zářivek byly instalovány úsporné zářivky na služebně zařízení a v kanceláři vedoucí zařízení.

Rok 2022 byl plný kulturních akcí a aktivit. Dne 10. 3. se uskutečnila „Taneční zábava ke Dni žen“, kdy k poslechu a tanci zahráli manželé Hvozdovi. V dubnu se pořádal již šestý ročník turnaje v kužlkách pro celou Městskou správu sociálních služeb v Mostě, p. o. Dne 28. 4. výbor obyvatel uspořádal táboraček s opékáním buřtů a s oslavou svátku čarodějnic.

V červnu se jako každoročně obyvatelé nechali odvést na „Šlápotu“, aby strávili příjemné dopoledne v přírodě s malým občerstvením. V srpnu se aktivně účastnili „Letního

setkání seniorů“, kde v kategorii penzionů získali první a druhé místo. V září proběhla za spolupráce s paní náměstkyní vycházka obyvatel na jezero Most, ze které byli obyvatelé velice nadšeni a podzimní měsíce zakončili konáním „Jiřinkové taneční zábavy“.

Na konci roku nastává vánoční čas a 1. 12. se v nádherně nazdobeném zařízení rozsvítil vánoční stromeček, při kterém si obyvatelé zazpívali koledy. Následně se konala dne 7. 12. „Mikulášská zábava“, na které obyvatelům předala dárkový koš náměstkyně primátora Ing. Markéta Stará. Každý konec měsíce byl ve znamení tematických kavárniček, např. pruhovaná, kloboučková, bílá, maškarní nebo kuchařská. Pro obyvatele jsou oblíbenou akcí. Manželé Bauerovi vždy vtipným způsobem obyvatele pobavili a na zakončení roku připravili „Silvestrovskou kavárničku“.

Po celý rok 2022 se obyvatelé pravidelně setkávali v tělocvičně při jednoduchém cvičení, soutěžili mezi sebou ve cvrkané a kužlkách, hráli karty ve společenské místnosti a hráli ping pong v malé tělocvičně. Dále se setkávali v keramické dílně a vyráběli dekorace, které se v rámci prodejních trhů prodávaly.





# PODÁME RUKU VŠEM, KTEŘÍ NÁS POTŘEBUJÍ



## 7.8 PORADNA PRO RODINU, MANŽELSTVÍ A MEZILIDSKÉ VZTAHY

Hlavním posláním poradny bylo v roce 2022 poskytování služeb odborného sociálního poradenství. Poradna pro rodinu, manželství a mezilidské vztahy má v roce 2022 nárůst 50 % na žadatelích o službu oproti roku 2021. Služba je poskytována jednotlivcům, párům, manželům a celým rodinám, které se ocitly v nepříznivé sociální situaci a z různých příčin ji nevládnou řešit vlastními silami. Poradna spolupracovala se čtyřmi externími pracovníky. Problematika, se kterou klienti přicházejí, je velmi pestrá. V roce 2022 se řešila v poradně problematika osobní, párová, rodinná.

Bylo provedeno **570** konzultací z toho:  
s osobní problematikou **286**  
s párovou problematikou **109**  
s rodinnou problematikou **175**  
se sociální problematikou **0**.

V lednu proběhla v poradně exkurze pro studenty Střední zdravotnické školy v Mostě.

Schůzka Oblastního sdružení Severní Čechy Asociace manželských a rodinných poradců se uskutečnila 14. října 2022. Součástí byla i odborná přednáška na téma „Dítě v rodině“.

S Okresním soudem v Mostě probíhá dle potřeb spolupráce převážně ohledně řešení výchovy dětí před a po rozvodu.

Stejně jako v loňském roce se i letos poradna zapojila do Komunitního plánování sociálních služeb v Mostě.

Oddělení sociálně-právní ochrany dětí a oddělení sociální práce při Magistrátu města Mostu nás kontaktuje se žádostí o objednání svých klientů a konzultují s námi, zda jsou tyto klienti naší cílovou skupinou.

Spolupracujeme také s Linkou duševní tísně, K-centrem a Probační a mediační službou ČR.

## 7.9 OSTATNÍ ČINNOSTI

### Stravovací služby

Stravovací služby zajišťované centrální kuchyní v objektu Barvířská 495 byly poskytovány ve standardní kvalitě. V roce 2022 bylo z centrální kuchyně odebráno 172 980 obědů.

Pro uživatele v pobytových službách je kuchyní zajišťována celodenní strava (v roce 2022 bylo vydáno 120 956 snídaní, 116 280 svačin a 115 350 večeří).



## Aktivizační činnosti pro klienty ze všech zařízení provozovaných MSSS v Mostě – p. o.

Rok 2022 byl pro aktivity seniorů v oblasti kulturní, sportovní, společenské, vzdělávací, tvořivé, vědomostní, ale i rekreační poznamenán uvolněním možností pro konání aktivit po dvouleté covidové pauze. Byly podporovány aktivity, které rozvíjejí soběstačnost, sebeobslužnost, jemnou motoriku, paměť, pohybové možnosti, ale i společenský kontakt. Seniorům byly nabízeny různé kvízy, křížovky, tréninky paměti, soutěže, jako je Člověče nezlob se, Bingo, cvrnkání kuliček, kuželky, curling. Oblíbené jsou také karty jako společenská hra.

Jemná motorika se procvičuje v ergoterapeutických dílnách. Svými výrobky se senioři prezentují na různých výstavách jako například v Lysé nad Labem – Šikovné ruce našich seniorů, dále při velikonočních a vánočních trzích na náměstí v Mostě, ale také na Dnech policie nebo Dni seniorů v Radničním parku. Neméně záslužnou prací je také reminiscence, to je vzpomínání a připomínání si starých časů. Novinkou roku 2022 byla nabídka možnosti využití virtuálních brýlí pro imobilní uživatele, pro personál možnost vyzkoušení si gerontoobkleku, aby si personál mohl představit, co prožívají naši senioři, se kterými pracují. Oblíbené jsou také kavárničky a taneční zábavy. Důležitou aktivitou je pohyb. Procvičování pohybu udržuje naše seniory v mobilitě. V našich zařízeních se pravidelně celoročně se seniory cvičí. Seniory v pohybu podporujeme například chůzí. A to chůzí po chodbách zařízení, v zahradě, oblíbenou akcí je „Seniorská šlápota“, kde seniory vyvezeme do přírody. V roce 2022 se konal již 21. ročník této akce. Další pohybovou aktivitou je jízda na rotopedech. Další aktivitou je plavání v mosteckém Aquadromu, zvláště řada seniorů z penzionů tuto aktivitu využívá. Oblíbený rekondiční pobyt se uskutečnil v Českém ráji, hotel Ort Libošovice. Na rekondičním pobytu je o naše seniory postaráno od ranních hodin až do noci nabídkou různých pestrých aktivit.

Senioři žijí také kulturou. Naši senioři mají možnost navštěvovat divadlo, buď formou pravidelného předplatného, nebo na jednotlivá představení. K tomu patří i Mostecké hudební pondělky, 8 koncertů Big Bandu Zdenka Tölga v letních měsících v Radničním parku. Za seniory dojížděli se svými představeními herci Docela velkého divadla Litvínov, Divadlo VeTři, Duo Silver, pěvecký sbor SMOG, žáci ZUŠ F. L. Gassmanna, ale také Podkrušnohorská dudácká kapela nebo manželé Hvozdovi. Oblíbené jsou Mostecké hudební pondělky orchestru Nálady Petra Macka a nebo také Česká mše vánoční v divadle nebo v děkanském kostele Nanebevzetí Panny Marie. Novinkou roku 2022 byla soutěž Hejbní Mostem!. Určitá částka je věnovaná aktivitám seniorů, což například v Domově pro seniory Harmonie umožnilo uskutečnit 10 kulturních představení, kde se představili známí herci a zpěváci. Dále pokračovala spolupráce s Magistrátem města Mostu, který seniory našich zařízení maximálně podporuje. Mezi další subjekty, se kterými byla navázána spolupráce, jsou

mateřské školy, základní školy (např. základní škola Louny, 14. základní škola Most, Střední škola diplomacie a veřejné správy Most, Podkrušnohorské gymnázium Most). Pokračovala spolupráce s preventisty Městské policie v Mostě, Městskou knihovnou v Mostě, Dopravním podnikem měst Mostu a Litvínova, a. s., a dalšími.

Výborně funguje také městský klub seniorů. Zhruba na 150 seniorů klubu číslo 8 tvoří senioři organizace. Zde se nabízejí seniorům různé přednášky, vzdělávací akce, tréninky paměti, výlety. V roce 2022 to byl například výlet do divadla Broadway v Praze na divadelní představení Lásky nebeská, dále výlet do Botanické zahrady v Tepličích, oslavy Dne seniorů v Litoměřicích, návštěva pivovaru Prazdroj a židovské synagogy v Plzni. Dále mají naši senioři možnost navštěvovat sportovní klub seniorů. Využívat zde mohou například bowling, badminton, ping-pong, minigolf nebo tenis. Vyvrcholením je pořádání déletrvající bowlingové ligy seniorů, která je velmi oblíbená. Družstvo našich seniorů pod vedením kulturně výchovné pracovnice vyhrálo v roce 2022 okresní a krajské sportovní hry seniorů a postoupilo do mezinárodních celorepublikových sportovních her seniorů, kde se umístili na 12. místě. Pravidelně se také naši senioři účastní celostátní akce „Přeplavme svůj La Manche“. V roce 2022 to byl již 8. ročník. Při organizaci působí také skupina senierek Babčí mažoretky, které reprezentují naši organizaci například na Dni seniorů nebo při různých jiných příležitostech.

Moc důležitý je také sociální kontakt mezi jednotlivými zařízeními naší organizace. Senioři pak mají při různých akcích a aktivitách možnost se potkávat, sdělovat se své dojmy, navzájem spolu komunikovat nebo třeba soutěžit. Takovým příkladem je „Seniorská šlápota“, již 22. ročník Letního setkání na hipodromu v Mostě a třeba mezigenerační vědomostní klání s žáky střední školy, hraní si s dětmi z mateřské školy nebo společné tvoření se žáky základní školy.



## 8. POSKYTOVÁNÍ INFORMACÍ PODLE ZÁKONA Č. 106/1999 SB., O SVOBODNÉM PŘÍSTUPU K INFORMACÍM

V souladu s § 18 odst. 2 zákona č. 106/1999 Sb., o svobodném přístupu k informacím, ve znění pozdějších předpisů (dále jen „zákon“), zveřejňujeme údaje o své činnosti v oblasti poskytování informací.

### Podané žádosti

V roce 2021 nebyly podány žádné písemné žádosti o poskytnutí informace dle zákona.

### Rozhodnutí o odmítnutí žádosti

Rozhodnutí o odmítnutí žádosti nebylo v roce 2022 vydáno.

### Odvolání proti rozhodnutí

Odvolání proti rozhodnutí o odmítnutí žádosti nebylo v roce 2022 podáno.

### Rozsudek soudu

Rozsudek soudu ve věci přezkoumání zákonnosti rozhodnutí o odmítnutí žádosti nebyl v roce 2022 vydán.

### Výčet poskytnutých výhradních licencí, včetně odůvodnění nezbytnosti poskytnutí výhradní licence

V roce 2022 nebyla poskytnuta žádná výhradní licence.

### Stížnosti na postup podané podle §16a zákona

V roce 2022 nebyla podána žádná stížnost na postup při vyřizování žádosti o informace dle § 16a.

### Další informace vztahující se k uplatnění zákona

Bez dalších informací.

## 9. SEZNAM POSKYTOVATELŮ DOTACÍ A DARŮ V ROCE 2022

### Služby a činnost MSSS v Mostě – p. o., v roce 2022 byly finančně podpořeny:

#### Statutární město Most

(zřizovatel organizace)

#### Ústecký kraj:

(poskytovatel dotace na podporu sociálních služeb)

#### Nadace ČEZ

grantové řízení na podporu regionů, výše příspěvku 200 000 Kč (podpora projektu „Cykloterapie u jezera Most, nová energie pro seniory“)

#### Nadace ČEZ

grantové řízení na podporu regionů, výše příspěvku 80 000 Kč (podpora projektu „Virtuální realita pro seniory“)

#### Nadace ČEZ

grantové řízení na podporu regionů, výše příspěvku 51 567 Kč (podpora projektu „Oranžové kolo na Mostecké slavnosti – podpora MSSS v Mostě“)

#### Nadační fond Českého rozhlasu

sbírka Ježíškova vnoučata, výše nadačního příspěvku 14 912 Kč (podpora projektu „Zahradničení v domovech pro seniory“)

#### Nadační fond Českého rozhlasu

sbírka Ježíškova vnoučata, výše nadačního příspěvku 32 100 Kč (podpora projektu „Zvířecí návštěvy v zařízeních pro seniory“)

#### Nadační fond Severočeská voda

program „Živá voda“, výše nadačního příspěvku 10 000 Kč (podpora kulturní akce pro děti ve stacionáři a jesličkách v roce 2022)

#### Nadační fond Severočeská voda

program „Živá voda“, výše nadačního příspěvku 15 000 Kč (kulturní vystoupení a společenské vyžití pro obyvatele Penzionu pro seniory, Komořanská 818, Most v roce 2022)

### MSSS v Mostě – p. o., obdržela v roce 2022 sponzorské dary, ať již věcné, nebo finanční, od níže uvedených dárců:

Česká Lékárna Holding, a. s.

Ladislav Dolejška

Jitka Hejduková

Kimberly-Clark, s. r. o.

Molík reality, s. r. o.

Karel Skopec

Arco truhlářství, s. r. o.

ALTRYSS, s. r. o.

DERSTAV CZ, s. r. o.

Aa Group, s. r. o.

TZMO Czech Republic, s. r. o.

Jiří Dvořák

Hana Rodová



## 10. ZÁVĚREM

Vážené kolegyně, vážení kolegové, uživatelé, rodinní příslušníci, partneři a dárci,

sociální služby obecně jsou částí aktivit státu, samosprávy a nestátních subjektů. Řešení problémů jednotlivců, rodin a skupin občanů pozitivně ovlivňuje sociální klima celé společnosti. Bez sociálních služeb by se část občanů nemohla podílet na všech stránkách života společnosti, bylo by znemožněno uplatnění jejich lidských a občanských práv a docházelo by k jejich sociálnímu vyloučení.

To vše je možné zajistit v naší organizaci pouze prostřednictvím dobrého personálu. I proto jsme rok 2022 nazvali rokem rozvoje péče o zaměstnance. Napřeli jsme potřebné síly ke spravedlivému a dobrému odměňování, posílili jsme budování dobrých vztahů a významně jsme zapracovali na vytvoření dobrých pracovních podmínek. Znamená to týmovou práci, synergie, důležitost konkrétních cílů, ale i vize, které se dnes zdají snem. Záleží na sebedůvěře jedinců i kolektivu, iniciativě, představitosti, nadšení, které ale musí být ovládáno a usměrňováno, zvyku dělat více, než se po nás chce, umění vystoupit ze své komfortní zóny. A toho je kolektiv městské správy schopen.

Organizace je financována z veřejných rozpočtů, proto je nezbytná proaktivní spolupráce se zřizovatelem a dalšími relevantními subjekty. Podpora zřizovatele je při řízení a rozvoji MSSS zásadní. Jsme vždy otevřeni a často

i iniciujeme nezbytnou diskusi s potřebnou snahou o získání relevantních podnětů ke konkrétnímu, ambicióznímu, realistickému, akceptovatelnému a termínovanému řešení problematiky spadající do gesce MSSS v oblasti sociálních služeb.

Naše organizace zásadně rozšířila konkrétní spolupráci s jinými organizacemi, např. Městskou knihovnou Most, Městskou policií Most, 1. a 2. mateřskou školou, Most, příspěvkovou organizací, Střední školou diplomacie a veřejné správy s. r. o., Střední průmyslovou školou a Střední odbornou školou gastronomie a služeb, Most, p. o., Vyšší odbornou školou ekonomickou, sociální a zdravotnickou, Obchodní akademií, Střední pedagogickou školou a Střední zdravotnickou školou, Most, příspěvkovou organizací, základní školou z Loun. Cílem této spolupráce byly především aktivity pro seniory, mezigenerační setkávání a společné prožitky seniorů s dětmi.

Rok 2023 jsme nazvali rokem rozvoje péče o uživatele a jejich rodinné příslušníky. Bude se toho dít hodně. Nikdy by to nešlo bez podpory, bez pochopení, bez zájmu, bez energie, bez toho, aniž by se chtělo.

DĚKUJI!

Ing. Luboš Trojna  
ředitel organizace

MSSS v Mostě – p. o., realizuje projekt

### VIRTUÁLNÍ REALITA PRO SENIORY

Projekt uspěl ve vyhlášeném grantovém řízení Nadace ČEZ Podpora regionů.

#### RADOST, POHYB A VZPOMÍNKY – KOUZELNÉ BRÝLE BEROU UŽIVATELE MSSS NA VÝLETY.

MSSS v Mostě – p. o., navázala od března spolupráci se společností Kaleido, a to v rámci pilotního projektu „Když nemohou senioři do světa, přijde svět za nimi až do pokoje.“ Kaleido přináší zážitky tvořené přesně na míru potřebám a přáním seniorů ve spolupráci s aktivizačními týmy. Procházky lesem, relaxace na pláži, česká i evropská města s českým průvodcem, ale také třeba koncert violoncella v barokní zahradě nebo prohlídka galerie.

Tento projekt nám umožňuje využívat virtuální brýle u klientů s různou úrovní mobility a kognitivních schopností. Budeme sdílet postřehy jak s uživateli a zaměstnanci, tak i s ostatními obdobnými zařízeními napříč republikou.

*Nejsme nemocnice, ale princip je podobný. Kognitivní terapie – kognitivní trénink znamená odborně vedené procvičování mozkových schopností zábavnou a pro nemocné lákavou formou v době hospitalizace. Senioři po akutních onemocnění a při delších hospitalizacích rychle ztrácejí v monotónním a sociálně omezeném nemocničním prostředí mentální schopnosti, především paměť, orientaci, poznávací a organizační schopnosti. Kognitivní trénink je jednou z možností jak ztracené mentální schopnosti nemocnému vrátit. Čtenáři Mosteckých listů se mohli z článku „Prohlídka starého královského města Most ožije již letos“ dozvědět, že projekt se veřejnosti, prostřednictvím brýlí pro virtuální realitu, zpřístupní v mostecké knihovně v průběhu roku 2022. S poděkováním panu Martinu Špoulovi a řediteli mostecké knihovny je možné již nyní sdílet, že možnost budou mít i uživatelé MSSS v Mostě – p. o.*



NADACE ČEZ



**MSSS v Mostě – p. o., rozšiřuje své služby**

## PREVENCE A TERAPIE ASYMETRICKÉHO MOTORICKÉHO VÝVOJE U KOJENCŮ A BATOLAT DO 3 LET METODOU ACT V DENNÍM DĚTSKÉM REHABILITAČNÍM STACIONÁŘI V UL. FRANTIŠKA MALÍKA

Projekt je realizován z vlastní iniciativy organizace

prohloubením kvalifikace fyzioterapeutického  
týmu u firmy REHASPRING centrum s.r.o.  
a ACT Centrum s.r.o.

Rozšiřujeme nabídku organizace k ošetření dětských pacientů o ACT metodu. Prohloubili jsme spolupráci s pediatry a odbornými lékaři. Začali jsme oslovovat nové klienty s nabídkou alternativního přístupu nové terapie. Získali jsme a začali využívat nový pohled v hodnocení psychomotorického vývoje dítěte a následného vytvoření terapie.



**MSSS v Mostě – p. o., uživatelsky přátelský web**

## ROK 2023 JE ROKEM ROZVOJE PÉČE O NAŠE UŽIVATELE A JEJICH RODINNÉ PŘÍSLUŠNÍKY



Adresa [www.msss-most.cz](http://www.msss-most.cz) je ve zbrusu novém, moderním kabátu a běží na technicky aktuálním a responzivním systému, který splňuje všechny aktuální trendy a potřeby takového webu. Velkou ošetřenou slabinou je především plná kompatibilita webu s prostředím mobilních telefonů a tabletů. Myšlenka potřeby nového webu a posílení kvality a dosahu v oblasti internetu a sociálních sítí v organizaci vznikla již začátkem roku 2022. Důležitost této specifické oblasti je v dnešní době naprosto jasná a během roku 2022 ruku v ruce s aktivním zapojením právě sociálních sítí začal vznikat projekt nových webových stránek. Naším cílem bylo mít optimalizované, přehledné, designové a plně aktuální webové prostředí, které bude našim stávajícím uživatelům, jejich rodinám, ale i všem dalším čtenářům dobrým průvodcem a kvalitní mapou všech našich služeb a činností.

**PODÁME RUKU VŠEM,  
KTEŘÍ NÁS POTŘEBUJÍ**

[WWW.MSSS-MOST.CZ](http://WWW.MSSS-MOST.CZ)  
[WWW.FACEBOOK.COM/MSSSSVMOSTE](https://WWW.FACEBOOK.COM/MSSSSVMOSTE)